



MC888 Ultra

PL	2
ES	29
FR	59
DE	89

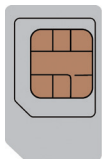


MC888 Ultra

Skrócona instrukcja obsługi

1. Przygotowanie

- Ważna karta nano-SIM.



(U)SIM

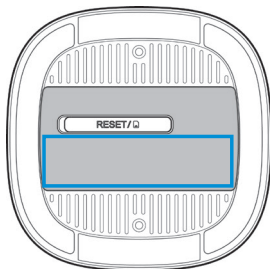


micro-SIM



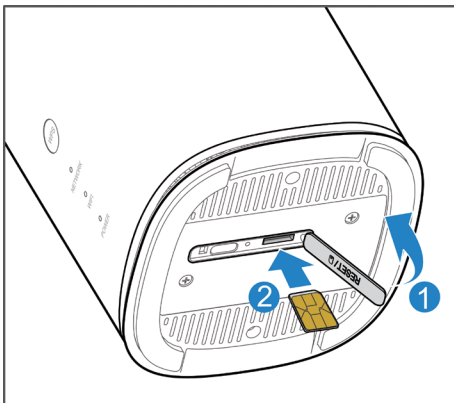
nano-SIM

- Zobacz etykietę urządzenia, aby uzyskać domyślne informacje. Poniższa ilustracja ma wyłącznie charakter poglądowy.



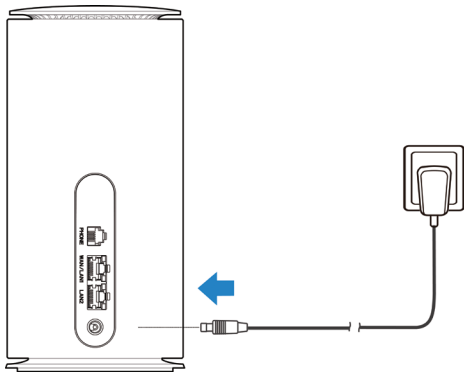
2. Wkładanie karty nano-SIM

Otwórz pokrywę gniazda u dołu urządzenia i włóż kartę nano-SIM.



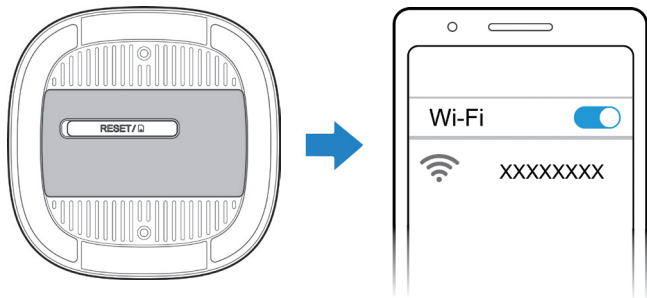
3. Włączanie urządzenia

Podłącz zasilacz do urządzenia. Następnie urządzenie włączy się i automatycznie połączy się z Internetem.

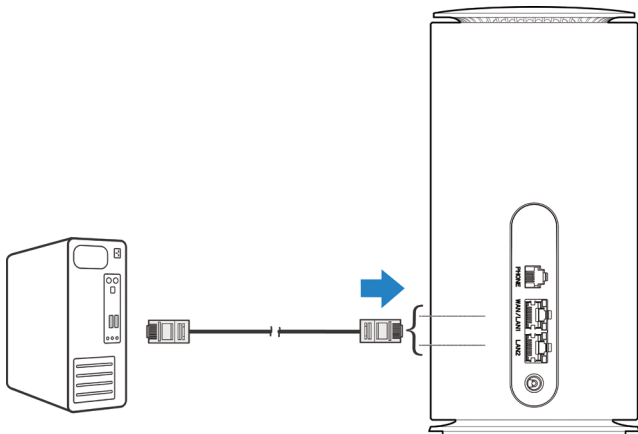


4. Łączenie z Internetem

- **Wi-Fi:** Odczytaj na etykiecie domyślny identyfikator SSID WLAN i klucz WLAN (hasło) i połącz się z siecią Wi-Fi za pomocą urządzenia przenośnego, a następnie z Internetem.



- **Kabel sieciowy (RJ45):** Podłącz telefon do komputera przez port WAN/LAN1 lub LAN2 i połącz się z Internetem.



5. Zmiana ustawień urządzenia

Ustawienia urządzenia można zmienić, logując się na stronie internetowej 5G CPE.

1. Obejrzyj etykietę na urządzeniu, aby uzyskać domyślny adres IP i *hasło witryny programu Device Manager*.
2. Włącz przeglądarkę internetową i wprowadź adres *IP witryny Menedżera urządzeń* na pasku adresu.
3. Wprowadź *hasło witryny*, a następnie kliknij **Zaloguj się**.
4. Po otwarciu strony 5G CPE możesz zmienić identyfikator SSID sieci Wi-Fi, hasło lub inne ustawienia.

Tryby dwóch sieci

Urządzenie obsługuje tryby dwóch sieci (tryb automatyczny i hybrydowy). Aby uzyskać dostęp do Internetu, można użyć karty nano-SIM i portu sieci szerokopasmowej (WAN).

1. Włóż kartę nano-SIM i podłącz port sieci szerokopasmowej do gniazda WAN/LAN1.
2. Zaloguj się na stronie 5G CPE.
3. Zmień tryb pracy na **Automatyczny** lub **Hybrydowy**. Urządzenie zostanie automatycznie ponownie uruchomione.
 - ▶ **Automatyczny:** Sieć przewodowa jest używana jako sieć domyślna. Aby uzyskać dostęp do Internetu przy odłączonej sieci przewodowej, można użyć karty nano-SIM.
 - ▶ **Tryb hybrydowy:** Aby zwiększyć prędkość sieci, można korzystać jednocześnie z dwóch rodzajów sieci. W przypadku rozłączenia jednej z nich druga nadal będzie działać prawidłowo.



UWAGA:

[Aby zmienić tryb, najpierw odłącz urządzenie od Internetu.](#)

4. Wprowadź parametry sieci przewodowej podane przez usługodawcę.
5. Zaczynij korzystać z Internetu za pomocą swoich klientów.

Tryb mostka

Urządzenie obsługuje tryb mostka. Możesz używać tej funkcji do korzystania z Internetu, jeżeli obsługuje ją Twój usługodawca.

1. Upewnij się, że urządzenie może łączyć się z Internetem, automatycznie korzystając z karty nano-SIM.
2. Zaloguj się na stronie 5G CPE.
3. Zmień tryb pracy na **Tryb mostka** i wybierz port sieci połączenia WAN. Urządzenie zostanie automatycznie ponownie uruchomione.



UWAGA:

Aby zmienić tryb, najpierw odłącz urządzenie od Internetu.

4. Podłącz komputer lub innego klienta podłączonego po kablu do wybranego portu LAN, a klient będzie mógł uzyskać adres IP z hosta DHCP sieci WAN i połączyć się bezpośrednio z Internetem.



UWAGA:

Inni klienci muszą połączyć się z tym urządzeniem, a następnie uzyskać dostęp do Internetu.

Tryb szerokopasmowego łącza kablowego

Urządzenie obsługuje tryb szerokopasmowego łącza kablowego.

Możesz używać tej funkcji do korzystania z Internetu, jeżeli obsługuje ją Twój usługodawca.

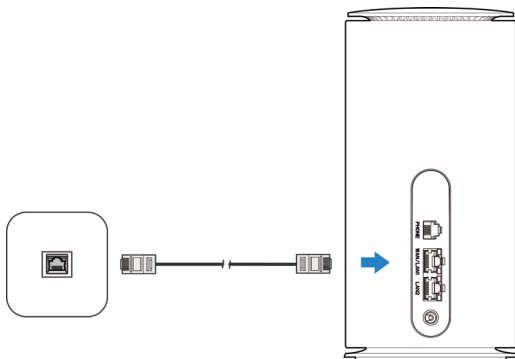
1. Podłącz jeden z dwóch portów LAN i port sieci szerokopasmowej za pomocą kabla sieciowego.
2. Zaloguj się na stronie internetowej 5G CPE i wyświetl tryb bieżący.
3. Kliknij **Zmień**, aby zmienić tryb działania na **Tryb szerokopasmowego łącza kablowego** i wybrać podłączony port sieci połączenia WAN.



UWAGA:

Aby zmienić tryb, najpierw odłącz urządzenie od Internetu.

4. Ustaw szczegółowe parametry podane przez usługodawcę.
5. Zaczynj korzystać z Internetu za pomocą swoich klientów.

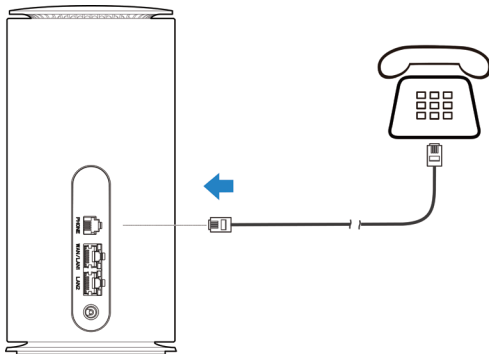


Funkcja telefonu

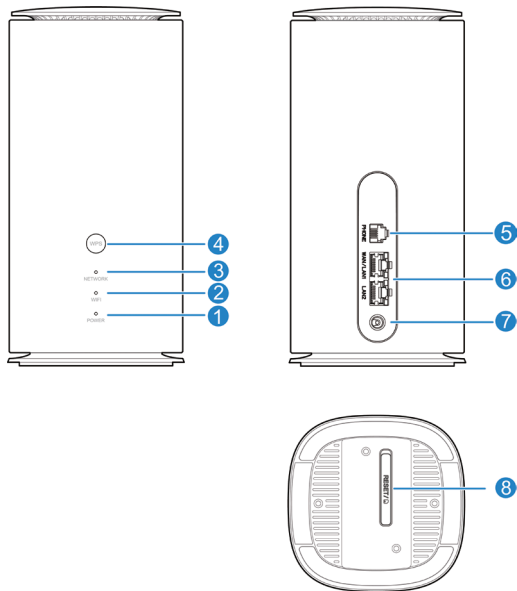
Urządzenie obsługuje funkcję telefonu. Przed rozpoczęciem korzystania z funkcji telefonu, należy włożyć kartę nano-SIM i podłączyć telefon.

Aby nawiązać połączenie, należy:

1. Podnieść słuchawkę.
2. Wprowadzić numer telefonu.
3. Poczekać, aż zostanie nawiązane połączenie.



Wskaźniki świetlne i interfejsy



1.	POWER	Świeci na biało: Zasilanie jest włączone, a zewnętrzny zasilacz działa prawidłowo. Wył.: Zasilanie jest wyłączone.
2.	Wi-Fi	Świeci na biało: Wi-Fi działa normalnie. Miga na biało: Trwa aktywacja WPS. Wył.: Wi-Fi jest wyłączone.
3.	NETWORK	Świeci na czerwono: Urządzenie nie zostało zarejestrowane w sieci komórkowej. Świeci na niebiesko: Urządzenie zostało zarejestrowane w sieci komórkowej LTE/3G. Świeci na biało: Urządzenie zostało zarejestrowane w sieci komórkowej 5G.
4.	Klawisz WPS	Naciśnij i przytrzymaj ten przycisk przez ok. 5 sekund, aby aktywować funkcję WPS.
5.	Gniazdo PHONE	Podłącz do telefonu.
6.	Gniazda LAN	Port WAN/LAN1: Połącz się z siecią WAN w trybie szerokopasmowego łącza kablowego lub połącz z komputerem. Port LAN2: Połącz z komputerem.

7. Gniazdo zasilania Podłącz do zasilacza.

8. Gniazdo karty nano-SIM i otwór resetu

Włóż kartę nano-SIM.
Otwór do resetowania: Naciśnij i przytrzymaj przez około 3 sekundy, aby przywrócić ustawienia fabryczne w urządzeniu.

Rozwiązywanie problemów

Problemy z połączeniem internetowym

Objawy	Możliwe problemy/rozwiązania
Nie można połączyć się z Internetem.	<ul style="list-style-type: none">• Sprawdź ustawienia sieci.• Odczekaj 1–2 min, aż urządzenie zainicjuje połączenie.• Sprawdź wskaźniki sieci.
Dane są pobierane lub wysyłane z bardzo niską prędkością.	Szybkość przesyłania danych zależy od siły sygnału. Sprawdź siłę sygnału oraz rodzaj sieci.
Brak dostępu do strony 5G CPE.	<ul style="list-style-type: none">• Wprowadź poprawny adres IP. Przeczytaj etykietę na urządzeniu w celu znalezienia domyślnego adresu IP.• Używaj tylko jednej karty sieciowej w komputerze PC.• Nie korzystaj z serwera pośredniczącego (proxy).
Nie można nawiązać połączenia Wi-Fi pomiędzy urządzeniem a komputerem.	<ul style="list-style-type: none">• Upewnij się, że funkcja Wi-Fi jest włączona.• Odśwież listę sieci i wybierz właściwy identyfikator SSID.• Sprawdź adres IP, przejdź do okna właściwości protokołu internetowego (TCP/IP) i upewnij się, że komputer może automatycznie pobierać adres IP.• Po podłączeniu urządzenia wprowadź poprawny klucz (hasło Wi-Fi).

Problemy z komunikacją głosową

Objawy	Możliwe problemy/rozwiązania
Brak sygnału wybierania.	Po włączeniu urządzenia należy odczekać 1–2 min. Sprawdź wskaźnik NETWORK. Jeśli nie ma dobrego odbioru częstotliwości radiowych, przenieś urządzenie w inne miejsce.
Zaraz po podniesieniu słuchawki pojawia się komunikat/alarm/informacja dotycząca telefonu.	Upewnij się, że karta nano-SIM została włożona prawidłowo i wprowadzono numer PIN. Jeśli wprowadzony numer PIN jest nieprawidłowy, po wyświetleniu odpowiedniego komunikatu konieczne będzie wprowadzenie kodu PUK.
Po podniesieniu słuchawki słychać szum/sygnal jest zakłócony.	<ul style="list-style-type: none">• Usuń wszystkie urządzenia elektryczne, które znajdują się zbyt blisko telefonu lub urządzenia.• Kabel albo telefon mogą być uszkodzone.
Natychmiast po podniesieniu słuchawki pojawia się sygnał zajętości.	<ul style="list-style-type: none">• Odlóż słuchawkę i spróbuj ponownie.• Skontaktuj się z usługodawcą.
Po wybraniu całego numeru nic nie słychać/panuje cisza.	Po zakończeniu wybierania numeru można nacisnąć klawisz # lub odczekać 4–8 sekund, aby nawiązać połączenie.

Inne

Objawy	Możliwe problemy/rozwiązania
Problemy z hasłami.	<ul style="list-style-type: none"><li data-bbox="418 200 928 277">• Domyślne hasło połączenia Wi-Fi i domyślne hasło strony 5G CPE znajdują się na etykiecie na urządzeniu.<li data-bbox="418 283 891 360">• Jeśli hasła te zostały zmienione na inne, których nie pamiętasz, przywróć fabryczne ustawienia domyślne urządzenia.

Uzyskiwanie dalszej pomocy

Pomoc uzyskasz:

- Wysyłając wiadomość e-mail na adres **mobile@zte.com.cn**
- Odwiedzając witrynę **<https://www.ztedevices.com>**

INFORMACJE PRAWNE

Copyright © 2023 ZTE CORPORATION.

Wszelkie prawa zastrzeżone.

Zabrania się cytowania, rozpowszechniania, tłumaczenia i wykorzystywania niniejszego dokumentu w jakikolwiek sposób, w formie elektronicznej lub mechanicznej, w tym tworzenia fotokopii i zapisywania na mikrofilmie, bez pisemnego zezwolenia firmy ZTE Corporation.

Uwaga

ZTE Corporation zastrzega sobie prawo do wprowadzania zmian w instrukcji bez wcześniejszego powiadomienia, co pozwoli np. skorygować błędy w druku lub zaktualizować dane techniczne.

Oświadczenie

Produkt przedstawiony na obrazach i zrzutach ekranu zamieszczonych w tej instrukcji może odbiegać od swojego wyglądu rzeczywistego. Treść tej instrukcji obsługi może odbiegać od działania rzeczywistego produktu lub oprogramowania.

Znaki towarowe

ZTE oraz logo ZTE są znakami towarowymi firmy ZTE Corporation. Inne znaki towarowe i nazwy handlowe należą do ich prawowitych właścicieli.

Nr wersji: R1.0

Wskazówki i ostrzeżenia

Środki ostrożności

- Niektóre urządzenia elektroniczne mogą być podatne na zakłócenia elektromagnetyczne. Aby uniknąć zakłóceń elektromagnetycznych, ustawić urządzenie z dala od telewizora, radiodbiornika i innych urządzeń elektronicznych.
- Urządzenie może zakłócać pracę urządzeń medycznych, takich jak aparat słuchowy czy rozrusznik serca. Przed użyciem urządzenia skonsultuj się z lekarzem lub z producentem urządzenia medycznego.
- Nie zbliżaj się do urządzenia na bliżej niż 20 centymetrów.
- Nie wolno używać urządzenia w pobliżu obiektów mogących stanowić zagrożenie, takich jak terminale naftowe czy zakłady chemiczne, gdzie występują gazy lub inne substancje wybuchowe.
- Zawsze stosuj wyłącznie akcesoria oryginalne albo dopuszczone do użytku przez firmę ZTE. Akcesoria, które nie zostały dopuszczone do użytku przez firmę ZTE, mogą wpływać na wydajność pracy urządzenia, uszkodzić je lub spowodować zagrożenie dla użytkownika.
- Nie wolno próbować rozmontowywać urządzenia. Nie zawiera ono elementów, które mogą być serwisowane przez użytkownika.
- Nie wolno dopuścić do kontaktu urządzenia i jego akcesoriów z cieczą ani z wilgocią. Nie zanurzać urządzenia w cieczach.

- Nie umieszczać żadnych przedmiotów na urządzeniu. Może to doprowadzić do jego przegrzania.
- Urządzenie musi się znajdować w dobrze wentylowanym miejscu.
- Nie wolno wystawiać urządzenia na bezpośrednie działanie promieni słonecznych ani przechowywać go w miejscach o wysokiej temperaturze. Wysoka temperatura może skrócić okres eksploatacji urządzeń elektronicznych.
- Nie wolno pozwalać dzieciom bawić się urządzeniem ani ładowarką.
- Urządzenie może być używane wyłącznie wewnątrz pomieszczeń. Nie używać urządzenia na zewnątrz.
- W przypadku urządzeń podłączanych gniazdko sieciowe powinno być zainstalowane w pobliżu urządzenia i powinno być łatwo dostępne.

Czyszczenie i konserwacja

- Do czyszczenia urządzenia używaj antystatycznej ściereczki. Nie wolno stosować chemicznych ani ściernych substancji czyszczących, ponieważ mogłyby one spowodować uszkodzenie plastikowej obudowy. Przed czyszczeniem urządzenia wyłącz je.
- Urządzenie należy używać przy temperaturze otoczenia w zakresie od -20°C do ok. $+55^{\circ}\text{C}$ i przechowywać je w temperaturze mieszczącej się w granicach od -40°C do ok. $+70^{\circ}\text{C}$. Wilgotność powinna mieścić się w zakresie od 5% do 95%.

- Nie używaj z urządzenia podczas burzy. Wyjmij z gniazdka wtyczkę przewodu zasilającego.

OGRANICZONA GWARANCJA

Niniejsza gwarancja nie obejmuje uszkodzeń ani awarii produktu spowodowanych przez:

- i. Normalne zużycie.
- ii. Nieprzestrzeganie przez użytkownika instrukcji oraz procedur zalecanych przez firmę ZTE w zakresie instalacji, obsługi lub konserwacji urządzenia.
- iii. Niewłaściwą obsługę, użytkowanie, zaniedbanie lub nieprawidłową instalację, rozmontowanie, przechowywanie czy serwisowanie urządzenia przez użytkownika.
- iv. Modyfikacje lub naprawy niedokonywane przez firmę ZTE lub osoby mające odpowiednie uprawnienia nadane przez firmę ZTE.
- v. Awarię zasilania, przepięcie, pożar, powódź, wypadek, działanie osób trzecich lub inne zdarzenie pozostające poza taką kontrolą firmy ZTE, jakiej można racjonalnie oczekiwać.
- vi. Korzystanie z produktów innych firm bądź korzystanie z urządzenia wraz z produktami innych firm – pod warunkiem, że powstałe uszkodzenia są rezultatem takiego jednoczesnego użytkowania.

vii. Jakąkolwiek inną przyczynę poza zakresem normalnego użytkowania produktu, zgodnie z jego przeznaczeniem.

W powyższych przypadkach użytkownik nie ma prawa do odmowy przyjęcia ani do zwrotu produktu, jak również do otrzymania zwrotu jego kosztu od firmy ZTE.

Niniejsza gwarancja jest jedynym dokumentem określającym prawa użytkownika oraz odpowiedzialność firmy ZTE za uszkodzone lub wadliwe elementy i zastępuje wszelkie inne gwarancje, wyrażone wprost, dorozumiane lub ustawowe, włączając, lecz nie ograniczając się do zakładanych gwarancji przydatności w handlu i przydatności do określonego celu, chyba że inaczej stanowią bezwzględnie obowiązujące przepisy prawa.

Ograniczenie odpowiedzialności

Firma ZTE nie ponosi odpowiedzialności za jakąkolwiek utratę zysków lub szkody pośrednie, szczególne, przypadkowe bądź takie, które wynikły w rezultacie, z powodu lub w związku z użytkowaniem niniejszego produktu, niezależnie od tego, czy firma ZTE została poinformowana, czy wiedziała o nich lub czy powinna była wiedzieć o możliwości powstania takich szkód, włączając, lecz nie ograniczając się do utraty zysków, zakłóceń w działalności gospodarczej, kosztów kapitału, kosztów środków zastępczych lub wymiany produktu i kosztów przestoju przedsiębiorstwa.

Narażenie na częstotliwości radiowe

To urządzenie jest zgodne z wartościami granicznymi narażenia na promieniowanie CE określonymi dla niekontrolowanego środowiska. To urządzenie powinno być zainstalowane i obsługiwane z zachowaniem minimalnej odległości 20 cm między elementem promieniującym a ciałem.

Dane techniczne

To urządzenie radiowe działa w następujących pasmach częstotliwości i przy maksymalnej mocy częstotliwości radiowej.



UWAGA:

Wszystkie produkty ZTE są zgodne z ograniczeniami mocy wymaganymi przez Unię Europejską. Obsługiwane pasma częstotliwości różnią się w zależności od modelu.

Pasmo UMTS 1/8: 22,5 dBm

Pasmo LTE 1/3/7/8/20/28/38/40/42/43: 22,5 dBm

5G SA&NSA N1/3/7/8/20/28/38/40/77/78: 23 dBm

802.11 a/b/g/n/ac/ax: Pasmo 2,4 GHz <20 dBm

Pasmo 5 GHz <23 dBm

Przeestroga CE/Przeestroga UKCA (właściwe korzystanie)

Urządzenie może być używane tylko we właściwym miejscu, jak opisano w niniejszej instrukcji. Jeśli to możliwe, nie dotykaj obszaru anteny urządzenia.

Wyrzucanie zużytego urządzenia



1. Jeżeli produkt oznaczony jest symbolem przekreślonego kosza na śmieci, oznacza to, że produkt ten podlega dyrektywie 2012/19/UE Parlamentu Europejskiego.
2. Wszystkie urządzenia elektryczne należy oddzielać od odpadów komunalnych i wyrzucać tylko do wyznaczonych pojemników zatwierdzonych przez administrację państwową lub władze lokalne.
3. Prawidłowa utylizacja starego urządzenia zapobiega wystąpieniu potencjalnych zagrożeń dla środowiska i ludzkiego życia.

Aby uzyskać informacje w sprawie recyklingu tego urządzenia zgodnie z dyrektywą WEEE, wyślij wiadomość e-mail na adres [weeee@zte.com.cn](mailto:weee@zte.com.cn)

DEKLARACJA ZGODNOŚCI UE



Niniejszym firma ZTE Corporation deklaruje, że urządzenie radiowe MC888 Ultra jest zgodne z dyrektywą 2014/53/UE.

Pełny tekst deklaracji zgodności UE jest dostępny pod tym adresem internetowym: <http://certification.ztedevices.com>

Urządzenie to może być użytkowane wyłącznie w pomieszczeniach przy korzystaniu z pasma częstotliwości od 5150 do 5350 MHz.

	AT	BE	BG	HR	CY	CZ	DK
	EE	FI	FR	DE	EL	HU	IE
	IT	LV	LT	LU	MT	NL	PL
	PT	RO	SK	SI	ES	SE	UK(NI)

Zgodność z dyrektywą 2009/125/WE

Produkt spełnia wymogi Dyrektywy 2009/125/WE i jest zgodny z ROZPORZĄDZENIEM KOMISJI (WE) nr 1275/2008 i (UE) nr 801/2013.

Więcej informacji można znaleźć w witrynie

<https://certification.ztedevices.com>

DEKLARACJA ZGODNOŚCI UKCA

Niniejszym firma ZTE Corporation deklaruje, że urządzenie radiowe MC888 Ultra jest zgodne przepisami dotyczącymi sprzętu radiowego z 2017 roku.

Pełny tekst deklaracji zgodności UKCA jest dostępny pod adresem <http://certification.ztedevices.com>

Urządzenie to może być użytkowane wyłącznie w pomieszczeniach przy korzystaniu z pasma częstotliwości od 5150 do 5350 MHz.



ZTE CORPORATION
NO. 55, Hi-tech Road South, Shenzhen, P.R.China
Kod pocztowy: 518057

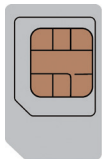


MC888 Ultra

Guía de inicio rápido

1. Preparar

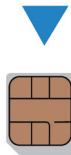
- Una tarjeta nano-SIM válida.



(U)SIM

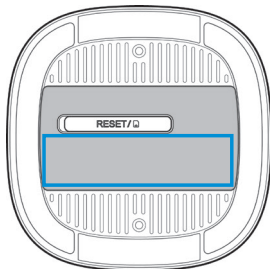


micro-SIM



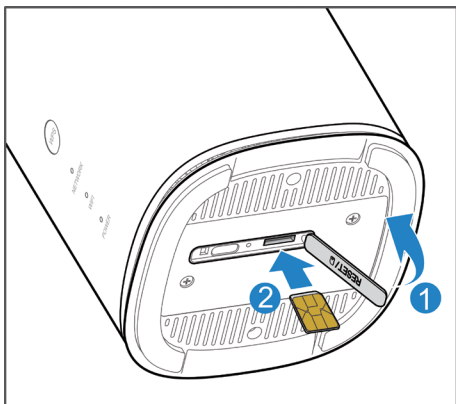
nano-SIM

- Vea la etiqueta en su dispositivo para obtener la información predeterminada. La siguiente figura se muestra solo como referencia.



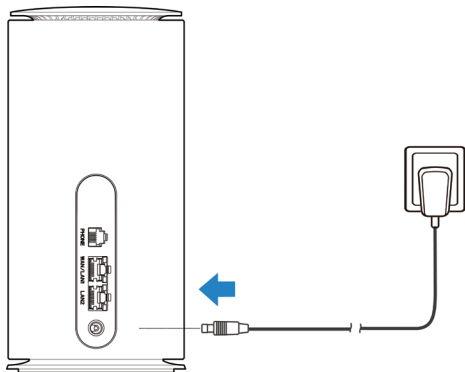
2. Insertar la tarjeta nano-SIM

Abra la tapa de la ranura en la parte inferior del dispositivo e inserte la tarjeta nano-SIM.



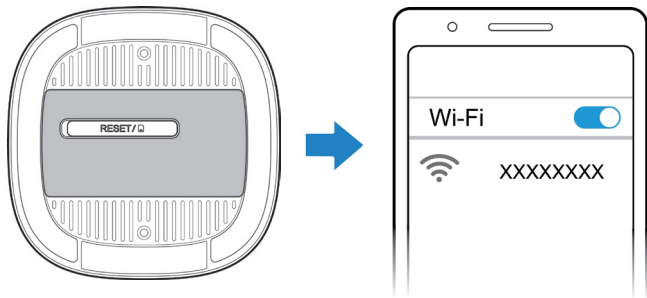
3. Encender el dispositivo

Conecte el adaptador de corriente a su dispositivo y luego su dispositivo se encenderá y se conectará a Internet automáticamente

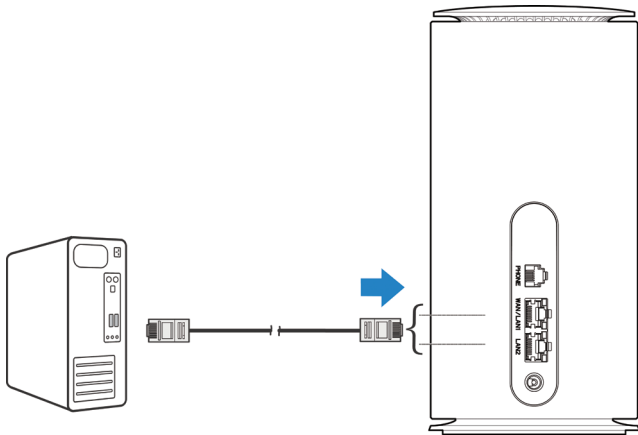


4. Acceder a Internet

- **Wi-Fi:** Use SSID WLAN predeterminado y la clave WLAN (contraseña) predeterminados de la etiqueta para conectarse a la red Wi-Fi con su dispositivo móvil y, a continuación, acceda a Internet.



- **Cable de red (RJ45):** Conéctese con el ordenador a través del puerto WAN/LAN1 o LAN2 y acceda a Internet.



5. Cambiar la configuración del dispositivo

Puede cambiar la configuración del dispositivo iniciando sesión en la página web de CPE 5G.

1. Consulte la etiqueta de su dispositivo para obtener la dirección IP y la *contraseña* predeterminadas del *sitio web del administrador de dispositivos*.
2. Abra el navegador de Internet e introduzca la dirección IP del *sitio web del administrador de dispositivos* en la barra de direcciones.
3. Introduzca la *contraseña del sitio web* y haga clic en **Iniciar sesión**.
4. Después de abrir la página web de CPE 5G, puede cambiar el SSID de Wi-Fi, la contraseña u otros ajustes.

Modos de red dual

Su dispositivo es compatible con los modos de red dual (modo automático y modo híbrido). Puede usar la tarjeta nano-SIM y el puerto de red de servicio de banda ancha (WAN) para acceder a Internet.

1. Inserte la tarjeta nano-SIM y conecte el puerto de red del servicio de banda ancha al puerto WAN/LAN1.
2. Inicie sesión en la página web de CPE 5G.
3. Cambie el modo de funcionamiento a **Automático** o **modo Híbrido**. El dispositivo se reiniciará automáticamente.

- ▶ **Automático:** La red cableada se utiliza como red predeterminada. Si la red cableada está desconectada, puede usar la tarjeta nano-SIM para acceder a Internet.
- ▶ **Modo Híbrido:** Puede usar dos tipos de redes para acceder a Internet al mismo tiempo para aumentar la velocidad de la red. Si uno está desconectado, el otro todavía funciona correctamente.



NOTA:

Primero desconéctese de Internet y luego puede cambiar el modo.

4. Establezca los parámetros de la red cableada proporcionados por su proveedor de servicios.
5. Use sus clientes para acceder a Internet.

Modo Bridge

Su dispositivo admite el modo Bridge y puede utilizar este servicio de su proveedor de servicios para acceder a Internet.

1. Asegúrese de que su dispositivo se puede conectar a Internet utilizando la tarjeta nano-SIM automáticamente.
2. Inicie sesión en la página web de CPE 5G.
3. Cambie el modo de funcionamiento a **modo Bridge** y seleccione el puerto de red de conexión WAN. El dispositivo se reiniciará automáticamente.



NOTA:

Primero desconéctese de Internet y luego puede cambiar el modo.

4. Conecte el ordenador u otro cliente conectado por cable al puerto LAN que ha seleccionado; el cliente puede obtener la dirección IP del host DHCP WAN y conectarse a Internet directamente.



NOTA:

Los otros clientes deben conectarse a este dispositivo y acceder después a Internet.

Modo de banda ancha de cable

Su dispositivo admite el modo de banda ancha por cable y puede utilizar este servicio de su proveedor de servicios para acceder a Internet.

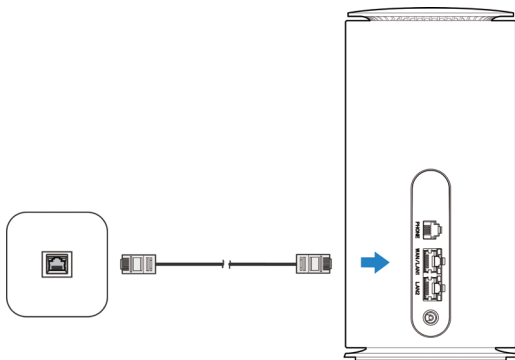
1. Conecte cualquiera de los dos puertos LAN y el puerto de red de servicio de banda ancha con un cable de red.
2. Inicie sesión en la página web de CPE 5G y vea el Modo actual.
3. Haga clic en **Cambiar** para cambiar el modo de funcionamiento al **Modo de banda ancha por cable** y seleccione el puerto de red de conexión WAN que ha conectado.



NOTA:

Primero desconéctese de Internet y luego puede cambiar el modo.

4. Establezca los parámetros detallados que le haya dado su proveedor de servicios.
5. Use sus clientes para acceder a Internet.

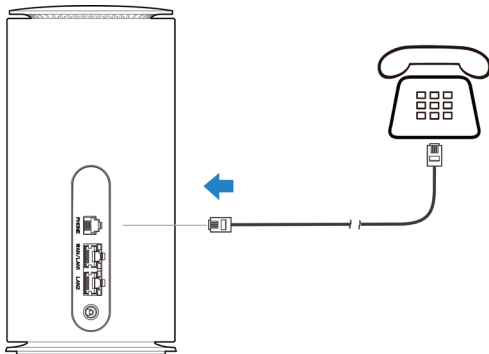


Función de teléfono

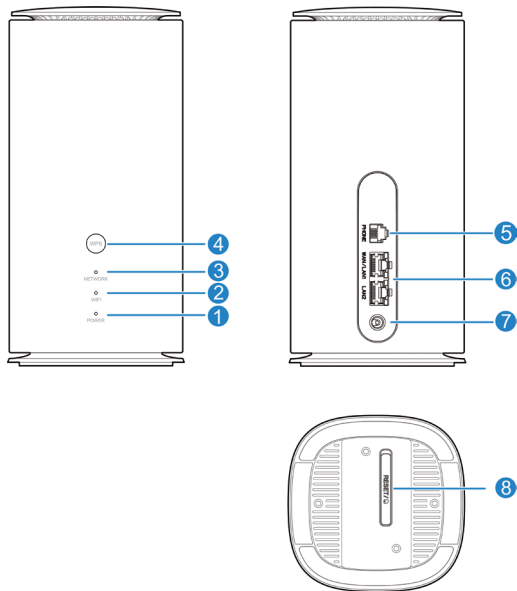
Su dispositivo admite la función de teléfono. Antes de utilizar la función de teléfono, conecte el teléfono e inserte la tarjeta nano-SIM.

Para realizar una llamada:

1. Descuelgue el teléfono.
2. Marque el número de teléfono.
3. Espere a que se conecte la llamada.



Luces indicadoras e interfaces



1.	ALIMENTACIÓN	Blanco fijo: La alimentación está encendida y la fuente de alimentación externa funciona normalmente. Apagado: Alimentación desconectada.
2.	WIFI	Blanco fijo: La conexión Wi-Fi funciona normalmente. Blanco intermitente: WPS se está activando. Apagado: Wi-Fi apagada.
3.	RED	Rojo fijo: El dispositivo no está registrado en la red móvil. Azul fijo: El dispositivo está registrado en la red móvil LTE/3G. Blanco fijo: El dispositivo está registrado en la red móvil 5G.
4.	Tecla WPS	Mantenga pulsada esta tecla unos 5 segundos para activar la función WPS.
5.	Puerto de TELÉFONO	Conéctese a un teléfono.

6. Puertos LAN

Puerto WAN/LAN1: Conéctese a la WAN en el modo de banda ancha por cable o conéctese a un PC.
Puerto LAN2: Conéctese a un PC.

7. Puerto alimentación

Conéctelo al adaptador de alimentación.

8. Ranura nano-SIM y orificio de restablecimiento

Inserte su tarjeta nano-SIM.
Orificio de restablecimiento: Manténgala pulsada durante unos 3 segundos para restablecer los ajustes de fábrica del dispositivo.

Solución de problemas

Problemas relacionados con Internet

Síntomas	Posibles problemas/soluciones
No puedo acceder a Internet en absoluto.	<ul style="list-style-type: none">• Compruebe los ajustes de configuración.• Espere de 1 a 2 minutos para que el dispositivo se inicialice.• Compruebe los indicadores de red.
La velocidad de descarga o carga es muy lenta.	La velocidad depende de la intensidad de la señal. Compruebe la intensidad de la señal y el tipo de red.
No puedo visitar la página web de CPE 5G.	<ul style="list-style-type: none">• Introduzca la dirección IP correcta. Puede ver la etiqueta en su dispositivo para obtener la dirección IP predeterminada.• Utilice solo un adaptador de red en el ordenador.• No utilice ningún servidor proxy.

Síntomas	Posibles problemas/soluciones
No puedo establecer una conexión Wi-Fi entre mi dispositivo y el cliente.	<ul style="list-style-type: none">• Asegúrese de que la función Wi-Fi esté activada.• Actualice la lista de redes y seleccione la SSID correcta.• Compruebe la dirección IP para asegurarse de que su cliente puede obtener una dirección IP automáticamente en las propiedades del protocolo de Internet (TCP/IP).• Introduzca la clave de red (contraseña Wi-Fi) correcta cuando establezca la conexión con el dispositivo.

Problemas relacionados con la voz

Síntomas	Posibles problemas/soluciones
No hay tono de marcado.	Espera de 1 a 2 minutos después de encender el dispositivo. Compruebe el indicador de RED. Si no tiene una buena recepción de RF, cambie la ubicación del dispositivo.
Sale un aviso/alerta telefónica/anuncio en cuanto levanto el teléfono del gancho.	Asegúrese de que su tarjeta nano-SIM esté insertada correctamente y de que se haya introducido el número PIN. Si el número PIN se ha introducido incorrectamente, debe introducir el código PUK cuando se le solicite.
La línea es ruidosa/ distorsionada cuando levanto el teléfono del gancho.	<ul style="list-style-type: none">• Retire cualquier aparato eléctrico que esté demasiado cerca del teléfono o de su dispositivo.• El cable o el teléfono pueden ser defectuosos.
Oigo un tono rápido de ocupado en cuanto levanto el teléfono del gancho.	<ul style="list-style-type: none">• Ponga el teléfono en el gancho y vuelva a intentarlo.• Contacte con su proveedor de servicios.
Después de marcar el último dígito, no oigo nada/ oigo silencio.	Cuando haya terminado de marcar, puede pulsar la tecla # o esperar 4~8 segundos para conectar la llamada.

Otros

Síntomas	Posibles problemas/soluciones
Problemas con las contraseñas.	<ul style="list-style-type: none">• Para saber la contraseña de conexión Wi-Fi y la contraseña predeterminadas de la página web de CPE 5G, consulte la etiqueta del dispositivo.• Si ha cambiado las contraseñas y las ha olvidado, debe restaurar el dispositivo a la configuración predeterminada de fábrica.

Obtener más ayuda

Para obtener ayuda:

- Envíe un correo electrónico a **mobile@zte.com.cn**
- Visite **<https://www.ztedevices.com>**

INFORMACIÓN LEGAL

Copyright © 2023 ZTE CORPORATION.

Todos los derechos reservados.

No se permite citar, reproducir, traducir ni usar ninguna parte de este manual en forma alguna o a través de cualquier medio, ya sea electrónico o mecánico, incluyendo fotocopia o microfilm, sin tener el consentimiento previo por escrito de ZTE Corporation.

Aviso

ZTE Corporation se reserva el derecho a rectificar los errores de impresión, así como el derecho a actualizar las especificaciones de esta guía sin previo aviso.

Exención de responsabilidad

Las imágenes y las capturas de pantalla usadas en esta guía pueden ser diferentes del producto real. El contenido de esta guía puede ser diferente del producto o software real.

Marcas registradas

ZTE y los logotipos de ZTE son marcas registradas de ZTE Corporation. Otras marcas y nombres comerciales pertenecen a sus respectivos propietarios.

N.º de versión: R1.0

Advertencias y avisos

Precauciones de seguridad

- Algunos dispositivos electrónicos pueden ser susceptibles a interferencias electromagnéticas. El dispositivo debe estar lejos del televisor, la radio y otros equipos electrónicos para evitar interferencias electromagnéticas.
- El dispositivo puede provocar interferencias en dispositivos médicos como audífonos y marcapasos. En caso de duda, consulte a su médico o al fabricante del aparato antes de usarlo.
- Manténgase al menos a 20 centímetros de distancia de su dispositivo.
- No utilice el dispositivo en entornos peligrosos como terminales petrolíferas o fábricas químicas donde se procesan gases o productos explosivos.
- Utilice accesorios originales o autorizados por ZTE. Los accesorios no autorizados pueden afectar al rendimiento del dispositivo, dañarlo y ser peligrosos para el usuario.
- No intente desmontar el dispositivo. No contiene piezas que el usuario pueda reparar.
- No permita que el dispositivo o los accesorios entren en contacto con líquido o humedad en ningún momento. No sumerja el dispositivo en ningún líquido.

- No coloque objetos sobre el dispositivo. Esto puede provocar un sobrecalentamiento del dispositivo.
- El dispositivo debe colocarse en un entorno bien ventilado para su uso.
- No exponga el dispositivo a la luz solar directa ni lo almacene en lugares con altas temperaturas. Las altas temperaturas pueden reducir la vida útil de los dispositivos electrónicos.
- No permita que los niños jueguen con el dispositivo o el adaptador de alimentación.
- El dispositivo está indicado únicamente para su uso en interiores. No utilice el dispositivo en el exterior.
- En el caso de equipos que puedan enchufarse, la toma debe instalarse cerca del equipo, en un lugar de fácil acceso.

Limpieza y mantenimiento

- Utilice un paño antiestático para limpiar el dispositivo. No utilice agentes limpiadores químicos ni abrasivos, ya que podrían dañar la carcasa de plástico. Apague el dispositivo antes de limpiarlo.
- Utilice el dispositivo dentro del intervalo de temperaturas de $-20\text{ }^{\circ}\text{C}$ a $+55\text{ }^{\circ}\text{C}$; el intervalo de temperaturas de almacenamiento es de $-40\text{ }^{\circ}\text{C}$ a $+70\text{ }^{\circ}\text{C}$. El intervalo de humedad es del 5 % al 95 %.
- No utilice el dispositivo durante una tormenta eléctrica. Retire el conjunto de alimentación de la red eléctrica de la toma de corriente de la pared.

Garantía limitada

Esta garantía no cubre defectos ni errores en el producto originados por:

- i. Deterioro razonable.
- ii. Incumplimiento por parte de los usuarios finales a la hora de seguir las instrucciones y los procedimientos de ZTE para la instalación, la operación y el mantenimiento del producto.
- iii. Manipulación y uso incorrectos, negligencia o instalación, desmontaje, almacenamiento, servicio u operación indebidos del producto por parte de los usuarios finales.
- iv. Modificaciones o reparaciones que no hayan sido realizadas por ZTE o por personal certificado por ZTE.
- v. Fallos en el suministro eléctrico, subidas de tensión, inundaciones, accidentes y acciones de terceros, u otras circunstancias que escapen al control razonable de ZTE.
- vi. El uso de productos de otros fabricantes o en conjunción con productos de otros fabricantes si se considera que pueda ser ésta la causa de tales defectos.
- vii. Cualquier otra causa fuera del uso normal para el que el producto está diseñado.

Los usuarios finales no tienen derecho a rechazar o devolver el producto, ni a recibir un reembolso del importe del producto por parte de ZTE en ninguna de las situaciones mencionadas anteriormente.

Esta garantía es el único recurso de los usuarios finales y la única responsabilidad de ZTE con respecto a componentes defectuosos o disconformes, y sustituye a todas las demás garantías, expresas, implícitas o estatutarias, incluidas, entre otras, las garantías implícitas de comerciabilidad y adecuación a un fin particular, a menos que las disposiciones obligatorias legales estipulen lo contrario.

Limitación de responsabilidad

ZTE no se hará responsable de la pérdida de beneficios ni de los daños indirectos, especiales, incidentales o resultantes que se deriven o estén relacionados con el uso de este producto, independientemente de que se hubiera notificado o no a ZTE o de que esta empresa conociera o debiera conocer la posibilidad de tales daños, incluidos, entre otros, beneficios perdidos, interrupción del negocio, costes de capital, costes por sustitución de instalaciones o productos, o cualquier otro coste por inactividad.

Exposición a radiofrecuencia (RF)

Este equipo cumple con los límites de exposición a radiación establecidos por la CE para entornos no controlados. Este equipo debe instalarse y utilizarse a una distancia mínima de 20 cm entre el radiador y el cuerpo.

Especificaciones

Este equipo de radio funciona con las siguientes bandas de frecuencia y potencia de frecuencia de radio máxima.



NOTA:

Todos los productos de ZTE respetan estos límites de potencia requeridos por la Unión Europea. Las bandas de frecuencia compatibles con el producto varían según el modelo.

BANDA UMTS 1/8: 22,5 dBm

BANDA LTE 1/3/7/8/20/28/38/40/42/43: 22,5 dBm

5G SA&NSA N1/3/7/8/20/28/38/40/77/78: 23 dBm

802.11 a/b/g/n/ac/ax: Banda de 2,4 GHz < 20 dBm

Banda de 5 GHz < 23 dBm

Precaución CE/Precaución UKCA (uso adecuado)

Como se describe en esta guía, el dispositivo solo puede usarse en los entornos indicados. Si es posible, no toque el área de la antena del dispositivo.

Desechar dispositivos antiguos



1. Cuando un producto incluye el símbolo de un contenedor tachado con una cruz, significa que está incluido en la Directiva 2012/19/UE de la Unión Europea.
2. Todos los productos eléctricos y electrónicos deben desecharse al margen de los residuos municipales en instalaciones de recolección designadas por las autoridades locales.
3. Al desechar su viejo dispositivo correctamente ayuda a evitar consecuencias perjudiciales para el medio ambiente y la salud.

Debido a que la información de reciclado de este producto está basada en la directiva WEEE, le rogamos que envíe un correo electrónico a weee@zte.com.cn

DECLARACIÓN DE CONFORMIDAD UE



Por la presente, ZTE Corporation declara que el tipo de equipo de radio MC888 Ultra cumple con la Directiva 2014/53/UE.

El texto completo de la declaración de conformidad UE está disponible en la siguiente dirección de Internet: <https://certification.ztedevices.com>

El dispositivo está restringido al uso en interiores solo cuando se utiliza en el rango de frecuencias de 5150 a 5350 MHz.

	AT	BE	BG	HR	CY	CZ	DK
	EE	FI	FR	DE	EL	HU	IE
	IT	LV	LT	LU	MT	NL	PL
	PT	RO	SK	SI	ES	SE	UK(NI)

Cumplimiento de la Directiva 2009/125/CE

El producto cumple los requisitos de la Directiva 2009/125/CE y cumple con su REGLAMENTO DE COMISIÓN (CE) n.º 1275/2008 y (UE) n.º 801/2013. Para obtener más información, visite <https://certification.ztedevices.com>

DECLARACIÓN DE CONFORMIDAD UKCA

Por la presente, ZTE Corporation declara que el tipo de equipo de radio del MC888 Ultra cumple con la normativa sobre equipos de radio 2017.

El texto completo de la declaración de conformidad UKCA está disponible en la siguiente dirección de Internet: <https://certification.ztedevices.com>

El dispositivo está restringido al uso en interiores solo cuando se utiliza en el rango de frecuencias de 5150 a 5350 MHz.



ZTE CORPORATION
NO. 55, Hi-tech Road South, Shenzhen, P.R.China
Código postal: 518057

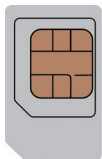


MC888 Ultra

Guide de démarrage rapide

1. Préparation

- Il vous faut une carte nano-SIM valide.



(U)SIM

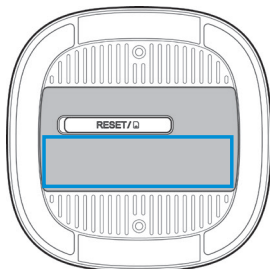


micro-SIM



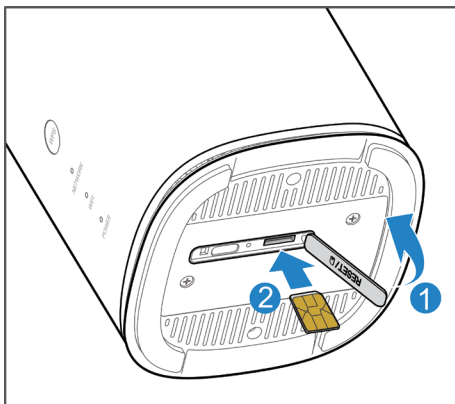
nano-SIM

- Regardez l'étiquette sur votre appareil pour obtenir les informations par défaut. L'illustration suivante n'est fournie qu'à titre de référence.



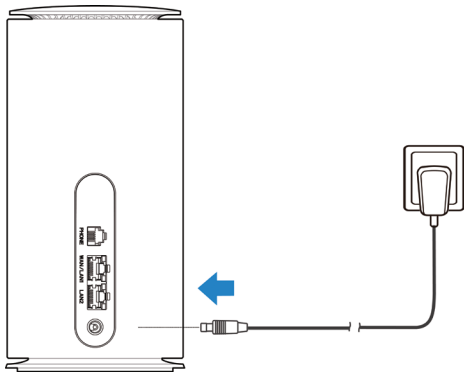
2. Insérer la carte nano-SIM

Ouvrez le couvercle de la fente au bas de l'appareil et insérez la carte nano-SIM.



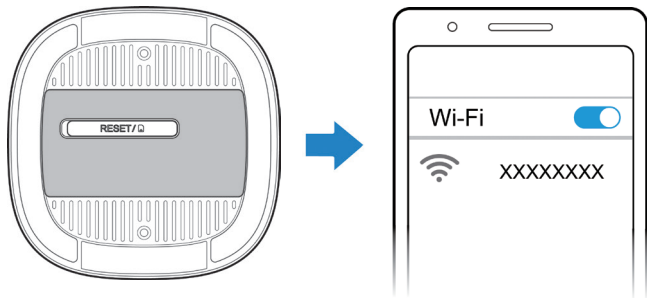
3. Allumer l'appareil

Connectez l'adaptateur secteur à votre appareil. Votre appareil sera alors mis sous tension et se connectera automatiquement à Internet.

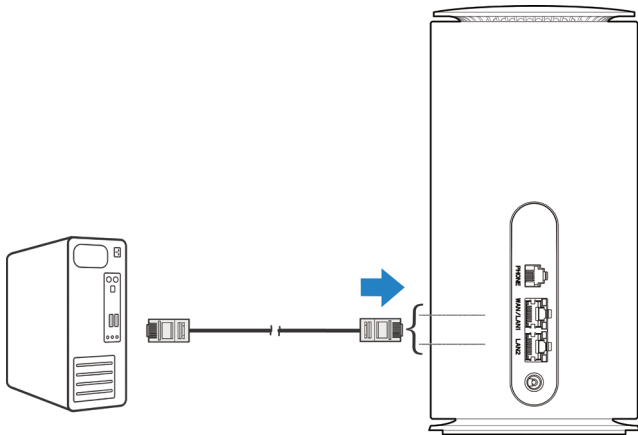


4. Accéder à Internet

- **Wi-Fi** : Obtenez le WLAN SSID et la clé WLAN (mot de passe) par défaut sur l'étiquette et connectez-vous au réseau Wi-Fi avec votre appareil mobile, puis accédez à Internet.



- **Câble réseau (RJ45)** : Connectez-vous à l'ordinateur au moyen d'un port WAN/LAN1 ou LAN2 et accédez à Internet.



5. Modifier les paramètres de votre appareil

Vous pouvez modifier les paramètres de l'appareil en vous connectant à la page Web 5G CPE.

1. Consultez l'étiquette sur votre appareil pour obtenir l'adresse IP par défaut du *site Web du gestionnaire de l'appareil et le mot de passe du site Web*.
2. Lancez le navigateur Internet et saisissez l'adresse *IP du site Web du gestionnaire de périphériques* dans la barre d'adresse.
3. Saisissez le *mot de passe du site Web* puis cliquez sur **Connexion**.
4. Une fois la page Web de configuration 5G CP E ouverte, vous pouvez modifier le SSID Wi-Fi, le mot de passe ou d'autres paramètres.

Modes double réseau

Votre appareil prend en charge les modes double réseau (mode automatique et mode hybride). Vous pouvez utiliser la carte nano-SIM et le port réseau de service haut débit (WAN) pour accéder à Internet.

1. Insérez la carte nano-SIM et connectez le port réseau de service haut débit au port WAN/LAN1.
2. Connectez-vous à la page Web 5G CPE.
3. Passez en mode de fonctionnement **Automatique** ou **Hybride**.

L'appareil va redémarrer automatiquement.

- ▶ **Automatique** : Le réseau câblé est utilisé comme réseau par défaut. Si le réseau câblé est déconnecté, vous pouvez utiliser la carte nano-SIM pour accéder à Internet.
- ▶ **Mode hybride** : Vous pouvez utiliser deux types de réseaux pour accéder à Internet en même temps afin d'augmenter la vitesse du réseau. Si l'un est déconnecté, l'autre fonctionne toujours correctement.



REMARQUE :

[Veuillez vous déconnecter d'Internet avant de changer de mode.](#)

4. Définissez les paramètres de réseau câblé fournis par votre fournisseur de services.
5. Utilisez vos clients pour accéder à Internet.

Mode Bridge (Passerelle)

Votre appareil prend en charge le mode Bridge et vous pouvez utiliser ce service à partir de votre fournisseur de services pour accéder à Internet.

1. Assurez-vous que votre appareil peut se connecter à Internet en utilisant automatiquement votre carte nano-SIM.
2. Connectez-vous à la page Web 5G CPE.
3. Modifiez le mode de fonctionnement en **mode Bridge** et sélectionnez le port réseau de connexion WAN. L'appareil va redémarrer automatiquement.



REMARQUE :

Veuillez vous déconnecter d'Internet avant de changer de mode.

4. Connectez l'ordinateur ou tout autre client connecté par câble au port LAN que vous avez sélectionné pour que le client puisse obtenir l'adresse IP de l'hôte WAN DHCP et se connecter directement à Internet.



REMARQUE :

Les autres clients doivent se connecter à cet appareil avant d'accéder à Internet.

Mode haut débit câblé

Votre appareil prend en charge le mode haut débit câblé. Vous pouvez utiliser ce service de votre fournisseur de services pour accéder à Internet.

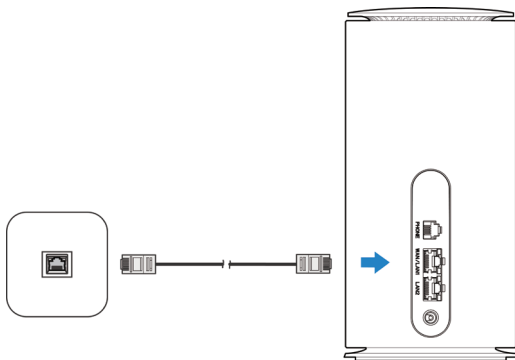
1. Connectez l'un des deux ports LAN et le port réseau de service haut débit avec un câble réseau.
2. Connectez-vous à la page Web CPE 5G et affichez le mode actuel.
3. Cliquez sur **Modifier** pour définir le mode de fonctionnement sur **mode haut débit câblé** et sélectionnez le port réseau de connexion WAN que vous avez connecté.



REMARQUE :

Veuillez vous déconnecter d'Internet avant de changer de mode.

- Définissez les paramètres détaillés fournis par votre fournisseur de services.
- Utilisez vos clients pour accéder à Internet.

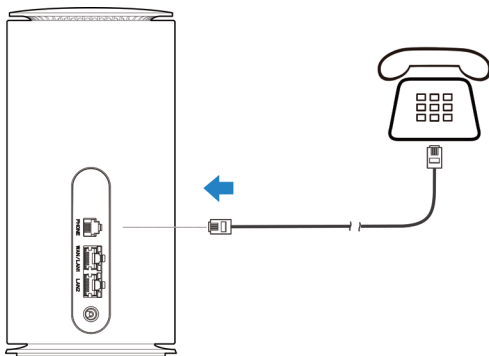


Fonction téléphone

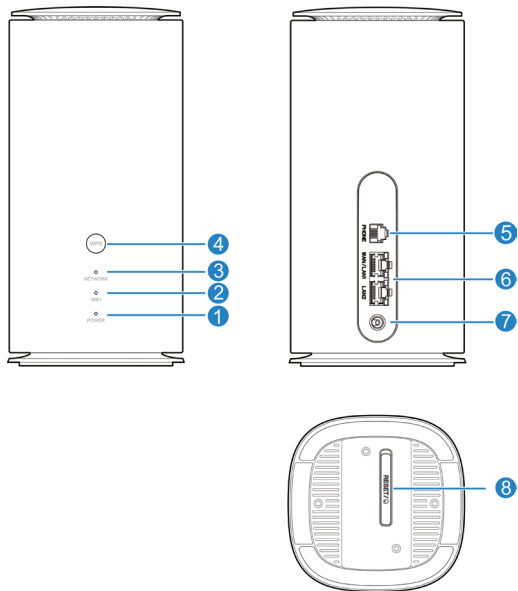
Votre appareil prend en charge la fonction téléphone. Avant d'utiliser la fonction téléphone, vous devez insérer la carte nano-SIM et connecter le téléphone.

Pour passer un appel :

1. Débranchez le combiné.
2. Composez le numéro de téléphone.
3. Attendez que l'appel soit connecté.



Voyants et interfaces



1. ALIMENTATION	Allumé et blanc : L'appareil est en marche et l'alimentation externe fonctionne normalement. Éteint : L'alimentation est désactivée.
2. Wi-Fi	Allumé et blanc : le Wi-Fi fonctionne normalement. Clignote en blanc : WPS est activé. Éteint : Le Wi-Fi est désactivé.
3. RÉSEAU	Allumé et rouge : L'appareil n'est pas enregistré sur le réseau mobile. Allumé et bleu : L'appareil est enregistré sur le réseau mobile LTE/3G. Allumé et blanc : L'appareil est enregistré sur le réseau mobile 5G.
4. Touche WPS	Maintenez cette touche enfoncée pendant 5 secondes environ pour activer la fonction WPS.
5. Port TÉLÉPHONE	Pour connecter à un téléphone.
6. Ports LAN	Port WAN/LAN1 : Pour se connecter à un WAN en mode haut débit filaire ou connexion à un PC. Port LAN2 : Permet de se connecter à un PC.

7. Port d'alimentation Connectez-le à l'adaptateur secteur.

8. logement pour
carte nano-
SIM et orifice de
réinitialisation Insérez votre carte nano-SIM.
Orifice de réinitialisation : Maintenez le bouton
enfoncé pendant environ 3 secondes pour rétablir
les paramètres d'usine.

Dépannage

Problèmes Internet

Symptômes	Problèmes / solutions possibles
Je ne parviens pas à accéder à Internet.	<ul style="list-style-type: none">• Vérifiez vos paramètres de configuration.• Veuillez patienter 1 à 2 minutes, le temps de l'initialisation de l'appareil.• Vérifiez les témoins de réseau.
La vitesse de chargement ou de téléchargement est très lente.	Le débit dépend de la puissance du signal. Vérifiez la puissance du signal et le type de réseau.
Impossible d'accéder à la page Web CPE 5G.	<ul style="list-style-type: none">• Saisissez la bonne adresse IP. L'adresse IP par défaut est indiquée sur l'étiquette de l'appareil.• Utilisez un seul adaptateur réseau sur votre ordinateur.• N'utilisez pas de serveur proxy.

Symptômes	Problèmes / solutions possibles
Je ne parviens pas à établir la connexion Wi-Fi entre mon appareil et le client.	<ul style="list-style-type: none">• Vérifiez que la fonction Wi-Fi est activée.• Actualisez la liste des réseaux et sélectionnez le bon SSID.• Vérifiez l'adresse IP dans les propriétés du protocole Internet (TCP/IP) pour vous assurer que votre client peut obtenir automatiquement une adresse IP.• Saisissez la bonne clé réseau (mot de passe Wi-Fi) lorsque vous connectez l'appareil.

Problèmes liés à la voix

Symptômes	Problèmes / solutions possibles
Pas de tonalité de numérotation.	Veillez patienter 1 à 2 minutes, le temps de la mise en marche de l'appareil. Vérifiez le voyant RÉSEAU (NETWORK). Si vous n'avez pas une bonne réception radio (radiofréquence), changez l'emplacement de l'appareil.
Une invite / alerte de téléphone / annonce est émise lorsque je décroche.	Assurez-vous que votre carte nano-SIM est correctement insérée et que vous avez saisi le code PIN. Toute saisie erronée du code PIN entraînera la saisie du code PUK, vous devrez alors saisir celui-ci lorsque vous y serez invité.
La ligne est bruyante / le son est déformé lorsque je décroche.	<ul style="list-style-type: none">• Retirez les appareils électriques placés trop près du téléphone ou de votre appareil.• Le câble ou le téléphone est défectueux.
J'entends rapidement la tonalité occupée lorsque je décroche.	<ul style="list-style-type: none">• Raccrochez puis réessayez.• Contactez votre fournisseur de services.
Je n'entends plus rien / un silence est émis après avoir composé le dernier chiffre.	Une fois la numérotation terminée, vous pouvez appuyer sur la touche # ou patienter pendant 4 à 8 secondes pour connecter l'appel.

Autres

Symptômes	Problèmes / solutions possibles
Problèmes avec les mots de passe.	<ul style="list-style-type: none">• Pour connaître le mot de passe de connexion Wi-Fi par défaut et le mot de passe par défaut de la page Web CPE 5G, veuillez consulter l'étiquette sur l'appareil.• Si vous avez modifié les mots de passe et que vous les avez oubliés, vous devez rétablir les paramètres d'usine par défaut de l'appareil.

Aide supplémentaire

Vous pouvez obtenir de l'aide en :

- envoyant un e-mail à l'adresse **mobile@zte.com.cn**
- visitant notre site Web à l'adresse **<https://www.ztedevices.com>**.

MENTIONS LÉGALES

Copyright © 2023 ZTE CORPORATION.

Tous droits réservés.

Aucune partie de ce guide ne peut être extraite, reproduite, traduite ni utilisée sous quelque forme ou par quelque moyen que ce soit, électronique ou mécanique, y compris par photocopie ou microfilm, sans l'accord préalable écrit de ZTE Corporation.

Avis

ZTE Corporation se réserve le droit d'apporter des modifications aux erreurs d'impression ou de mettre à jour la fiche technique de ce guide sans notification préalable.

Limitation de responsabilité

Les images et les captures d'écran utilisées dans ce guide peuvent différer du produit final. Le contenu de ce guide peut différer du produit ou du logiciel final.

Marques commerciales

ZTE et les logos ZTE sont des marques commerciales de ZTE Corporation.

Les autres marques commerciales et noms de marque sont la propriété de leurs détenteurs respectifs.

Numéro de version : R1.0

Avertissements et remarques

Consignes de sécurité

- Certains appareils électroniques sont sensibles aux interférences électromagnétiques. Éloignez l'appareil de tout téléviseur, poste de radio et autre équipement électronique pour éviter toute interférence électromagnétique.
- Votre appareil peut créer des interférences avec des appareils médicaux tels que des appareils de correction auditive et des stimulateurs cardiaques. Consultez un médecin ou le fabricant du matériel médical avant d'utiliser le téléphone.
- Veuillez vous tenir à une distance d'au moins 20 cm de votre appareil.
- N'utilisez pas votre appareil dans des environnements dangereux, tels que des terminaux pétroliers ou des usines chimiques, dans lesquels des gaz ou des produits explosifs sont manipulés.
- Utilisez uniquement les accessoires d'origine ou des accessoires autorisés par ZTE. Des accessoires non autorisés peuvent affecter les performances de l'appareil, l'endommager ou même vous mettre en danger.
- Ne tentez pas de démonter l'appareil. Cet appareil ne contient aucune pièce réparable par l'utilisateur.

- Veillez à ce que l'appareil ou ses accessoires ne soient jamais en contact avec des liquides ou de l'humidité. N'immergez jamais l'appareil.
- Ne placez jamais d'objets sur l'appareil. Cela pourrait entraîner sa surchauffe.
- L'appareil doit être utilisé dans un environnement bien aéré.
- N'exposez pas l'appareil à la lumière directe du soleil et ne le rangez pas dans un endroit où la température est élevée. Les températures élevées peuvent réduire la durée de vie des appareils électroniques.
- N'autorisez pas les enfants à jouer avec l'appareil ou l'adaptateur secteur.
- Cet appareil est exclusivement destiné à une utilisation en intérieur. N'utilisez pas l'appareil à l'extérieur.
- Dans le cas d'un équipement électrique, installez la fiche à proximité de l'équipement, de manière à pouvoir y accéder facilement.

Nettoyage et maintenance

- Utilisez un chiffon antistatique pour nettoyer l'appareil. N'utilisez pas de nettoyants chimiques ou abrasifs, car ceux-ci risqueraient d'endommager la coque. Éteignez votre appareil avant de le nettoyer.

- L'appareil doit être utilisé dans la plage de températures comprise entre -20 °C et ~ +55 °C et stocké entre -40 °C et ~ +70 °C. La plage d'humidité est comprise entre 5 et 95 %.
- N'utilisez pas votre appareil en cas d'orage. Débranchez le bloc d'alimentation secteur de la prise murale.

Garantie limitée

La présente garantie ne s'applique pas aux défauts et erreurs du produit provoqués par :

- i. l'usure normale ;
- ii. le non-respect par l'utilisateur final des instructions ou procédures de ZTE relatives à l'installation, au fonctionnement ou à l'entretien du produit ;
- iii. les mauvaises manipulations ou utilisations, la négligence, ou encore l'installation, le démontage, le stockage, l'entretien ou l'utilisation inappropriés du produit par l'utilisateur final ;
- iv. les modifications ou réparations non effectuées par ZTE ou des services agréés par ZTE ;
- v. les coupures de courant, surtensions, incendies, inondations, accidents et agissements de tiers ou autres événements indépendants de la volonté de ZTE ;

- vi. l'utilisation de produits tiers ou l'utilisation en conjonction avec des produits tiers, si lesdits défauts sont liés à l'usage conjoint ;
 - vii. toute autre cause sortant du champ d'utilisation normale du produit.
- Dans les cas susmentionnés, l'utilisateur final n'aura aucun droit de refus ou de retour du produit et ne pourra exiger le remboursement du produit auprès de ZTE.

Cette garantie constitue le recours exclusif de l'utilisateur final et couvre les seuls cas de responsabilité de ZTE au titre d'articles défectueux et non conformes. Sauf obligation contraire du fait de la législation en vigueur, elle exclut toute autre forme de garantie, expresse ou tacite, notamment, mais non exclusivement, les garanties tacites de qualité marchande et d'adéquation à un but particulier.

Limitation de responsabilité

ZTE ne sera pas tenue pour responsable de tout manque à gagner et tous dommages indirects, spéciaux ou accessoires liés d'une quelconque façon à l'utilisation du produit, que ZTE ait été informée, ait eu connaissance ou aurait dû avoir connaissance de la possibilité de tels dommages ou non ; notamment, mais non exclusivement, les pertes de bénéfices, les interruptions d'activité, les coûts de capital, les coûts des sites ou des produits de remplacement ou les coûts liés à l'interruption de l'activité.

Exposition aux radiofréquences

Cet équipement est conforme aux limites d'exposition aux rayonnements CE établies pour un environnement non contrôlé. Cet équipement doit être installé et utilisé à une distance minimale de 20 cm de votre corps.

Caractéristiques

Cet équipement radio fonctionne avec les bandes de fréquence et la puissance de radiofréquence maximale suivantes.



REMARQUE :

Tous les produits ZTE sont conformes aux limites de puissance requises par l'Union européenne. Les bandes de fréquence prises en charge par le produit varient selon le modèle.

BANDE UMTS 1/8 : 22,5 dBm BANDE

LTE 1/3/7/8/20/28/38/40/42/43 : 22,5 dBm

5G SA&NSA N1/3/7/8/20/28/38/40/77/78 : 23 dBm

802.11 a/b/g/n/ac/ax : Bande 2,4 GHz < 20 dBm

Bande 5 GHz < 23 dBm

Mise en garde CE/UKCA (utilisation appropriée)

Comme décrit dans ce guide, il est nécessaire d'utiliser l'appareil uniquement dans la position autorisée. Évitez de toucher la zone de l'antenne de votre appareil.

Mise au rebut de votre ancien appareil



1. Lorsque le symbole représentant une poubelle barrée est apposé sur un produit, cela signifie que ce produit entre dans le champ d'application de la directive européenne 2012/19/UE.
2. Tous les produits électriques et électroniques doivent être mis au rebut suivant un autre circuit que le circuit standard de ramassage des ordures, via les sites de collecte prévus à cet effet par les autorités publiques nationales ou locales.
3. La mise au rebut de votre ancien appareil suivant le circuit approprié permettra de prévenir d'éventuelles conséquences néfastes pour l'environnement et la santé humaine.

Pour obtenir des informations sur le recyclage de ce produit conformément à la directive sur les déchets électriques et électroniques, envoyez un e-mail à l'adresse weee@zte.com.cn

DÉCLARATION DE CONFORMITÉ UE



Par la présente, ZTE Corporation déclare que le type d'équipement radio du MC888 Ultra est conforme à la directive 2014/53/UE.

Le texte complet de la déclaration de conformité UE est disponible à l'adresse suivante : <https://certification.ztedevices.com>

Cet appareil est limité à une utilisation en intérieur uniquement lorsqu'il fonctionne dans une plage de fréquences comprise entre 5 150 et 5 350 MHz.

	AT	BE	BG	HR	CY	CZ	DK
	EE	FI	FR	DE	EL	HU	IE
	IT	LV	LT	LU	MT	NL	PL
	PT	RO	SK	SI	ES	SE	UK(NI)

Conformité de la directive 2009/125/CE

Ce produit répond aux exigences de la Directive 2009/125/CE et est conforme aux RÈGLEMENTS DE LA COMMISSION (CE) n° 1275/2008 et (UE) n° 801/2013. Pour en savoir plus, rendez-vous sur <https://certification.ztedevices.com>

DÉCLARATION DE CONFORMITÉ UKCA

Par la présente, ZTE Corporation déclare que le type d'équipement radio du MC888 Ultra est conforme à la réglementation sur les équipements radio de 2017.

Le texte complet de la déclaration de conformité UKCA est disponible à l'adresse suivante : <https://certification.ztedevices.com>

Cet appareil est limité à une utilisation en intérieur uniquement lorsqu'il fonctionne dans une plage de fréquences comprise entre 5 150 et 5 350 MHz.



ZTE CORPORATION

N° 55, Hi-tech Road South, Shenzhen, République Populaire de Chine

Code postal : 518057

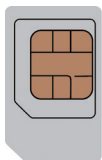


MC888 Ultra

Kurzanleitung

1. Vorbereiten

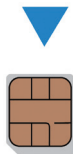
- Eine gültige Nano-SIM-Karte.



(U)SIM

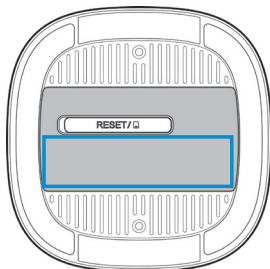


micro-SIM



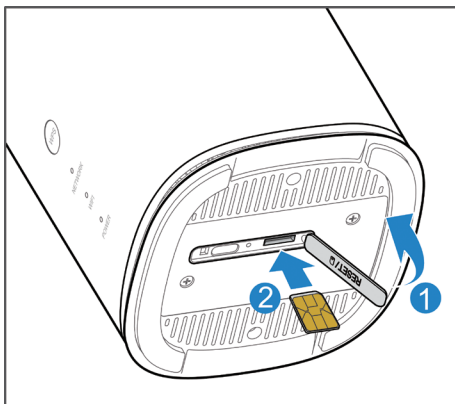
nano-SIM

- Die Angaben zu den Standardeinstellungen entnehmen Sie dem Geräteaufkleber. Die folgende Abbildung dient lediglich Referenzzwecken.



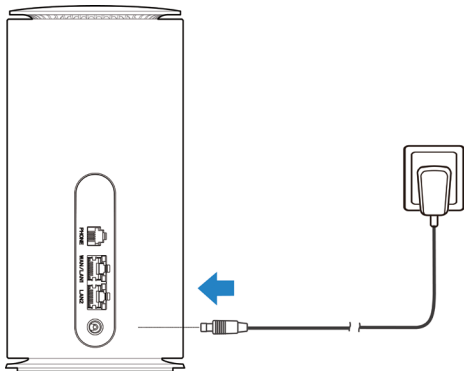
2. Einlegen der Nano-SIM-Karte

Öffnen Sie die Steckplatzabdeckung an der Unterseite des Geräts und legen Sie die Nano-SIM-Karte ein.



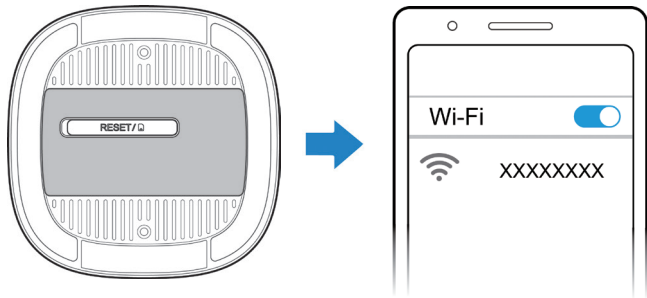
3. Einschalten des Geräts

Schließen Sie das Netzteil an das Gerät an. Ihr Gerät schaltet sich daraufhin ein und verbindet sich automatisch mit dem Internet.

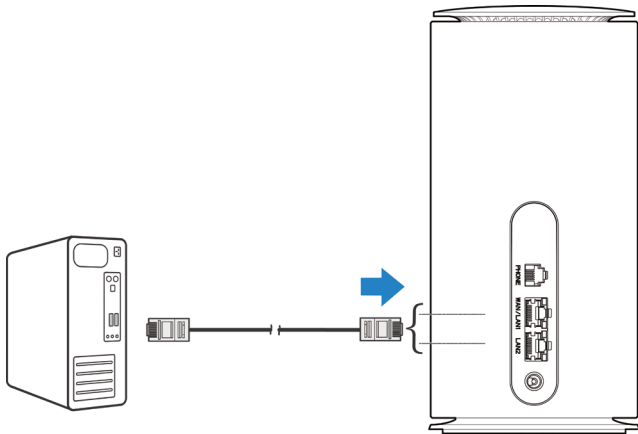


4. Internetzugriff

- **WLAN:** Entnehmen Sie die standardmäßige WLAN-SSID und den WLAN-Schlüssel (Kennwort) dem Geräteaufkleber, stellen Sie mit Ihrem mobilen Gerät eine Verbindung mit dem WLAN-Netzwerk her und greifen Sie dann auf das Internet zu.



- **Netzwerkkabel (RJ45):** Stellen Sie über den Anschluss WAN/
LAN1 oder LAN2 eine Verbindung mit dem Computer her und
greifen Sie dann auf das Internet zu.



5. Ändern der Geräteeinstellungen

Sie können die Geräteeinstellungen ändern, indem Sie sich auf der 5G-CPE-Konfigurationswebseite anmelden.

1. Überprüfen Sie das Etikett auf Ihrem Gerät, um die Standard-IP-Adresse und das *Webseiten-Passwort des Gerätemanagers* zu erhalten.
2. Starten Sie den Internetbrowser und geben Sie die IP-Adresse der *Gerätemanager-Webseite* in die Adressleiste ein.
3. Geben Sie das *Webseite-Kennwort* ein, und klicken Sie dann auf **Anmelden**.
4. Nachdem die 5G-CPE-Webseite geöffnet wurde, können Sie die WLAN-SSID, das Kennwort oder andere Einstellungen ändern.

Modi mit dualen Netzwerken

Ihr Gerät unterstützt die Modi mit dualen Netzwerken (Automatischer und Hybridmodus). Sie können die Nano-SIM-Karte und den Breitband-Netzwerkanschluss (WAN) verwenden, um auf das Internet zuzugreifen.

1. Legen Sie die Nano-SIM-Karte ein und verbinden Sie den Breitband-Netzwerkanschluss mit dem WAN/LAN1-Anschluss.
2. Melden Sie sich auf der 5G-CPE-Webseite an.
3. Ändern Sie den Betriebsmodus in den **Automatischen** oder **Hybridmodus**. Das Gerät wird automatisch neu gestartet.
 - ▶ **Automatisch:** Das kabelgebundene Netzwerk wird als Standardnetzwerk verwendet. Wenn keine Verbindung über das kabelgebundene Netzwerk besteht, können Sie mit der Nano-SIM-Karte auf das Internet zugreifen.
 - ▶ **Hybridmodus:** Sie können zwei Arten von Netzwerken verwenden, um gleichzeitig auf das Internet zuzugreifen und so die Netzwerkgeschwindigkeit zu erhöhen. Wenn eine der beiden Verbindungen getrennt ist, funktioniert die andere immer noch ordnungsgemäß.



HINWEIS:

Trennen Sie zunächst die Verbindung zum Internet, dann können Sie den Modus ändern.

4. Stellen Sie die Parameter für das kabelgebundene Netzwerk ein, die Sie von Ihrem Dienstleister erhalten haben.
5. Verwenden Sie Ihre Clients, um auf das Internet zuzugreifen.

Bridge-Modus

Ihr Gerät unterstützt den Bridge-Modus und Sie können diesen Dienst Ihres Anbieters verwenden, um auf das Internet zuzugreifen.

1. Stellen Sie sicher, dass Ihr Gerät eine Verbindung zum Internet herstellen kann, indem es automatisch Ihre Nano-SIM-Karte verwendet.
2. Melden Sie sich auf der 5G-CPE-Webseite an.
3. Ändern Sie den Betriebsmodus in den **Bridge-Modus** und wählen Sie den WAN-Verbindungs-Netzwerkport aus. Das Gerät wird automatisch neu gestartet.



HINWEIS:

Trennen Sie zunächst die Verbindung zum Internet, dann können Sie den Modus ändern.

4. Schließen Sie den Computer oder einen anderen kabelgebundenen Client an den ausgewählten LAN-Port an, wodurch der Client die IP-Adresse vom WAN-DHCP-Host erhalten und sich direkt mit dem Internet verbinden kann.



HINWEIS:

Die anderen Clients müssen erst eine Verbindung mit diesem Gerät herstellen, um auf das Internet zuzugreifen.

Kabelbreitbandmodus

Ihr Gerät unterstützt den Kabelbreitbandmodus, und Sie können diesen Dienst von Ihrem Dienstanbieter verwenden, um auf das Internet zuzugreifen.

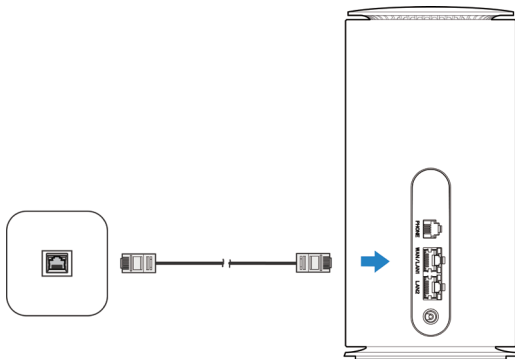
1. Verbinden Sie einen der beiden LAN-Anschlüsse und den Breitband-Netzwerkanschluss mit einem Netzkabel.
2. Melden Sie sich auf der 5G-CPE-Webseite an und rufen Sie Aktueller Modus auf.
3. Klicken Sie auf **Ändern**, um den Betriebsmodus auf **Kabelbreitbandmodus** umzuschalten. Wählen Sie dann den WAN-Verbindungs-Netzwerkport aus, an den Sie das Kabel angeschlossen haben.



HINWEIS:

Trennen Sie zunächst die Verbindung zum Internet, dann können Sie den Modus ändern.

4. Stellen Sie die einzelnen Parameter ein, die Sie von Ihrem Dienstanbieter erhalten haben.
5. Verwenden Sie Ihre Clients, um auf das Internet zuzugreifen.

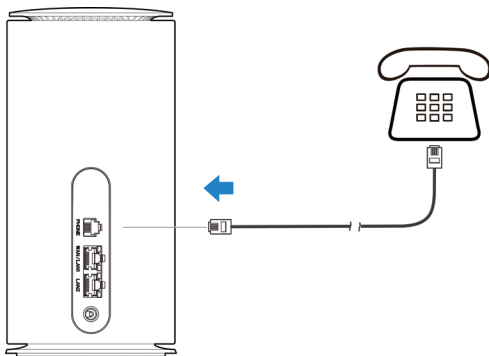


Telefonfunktion

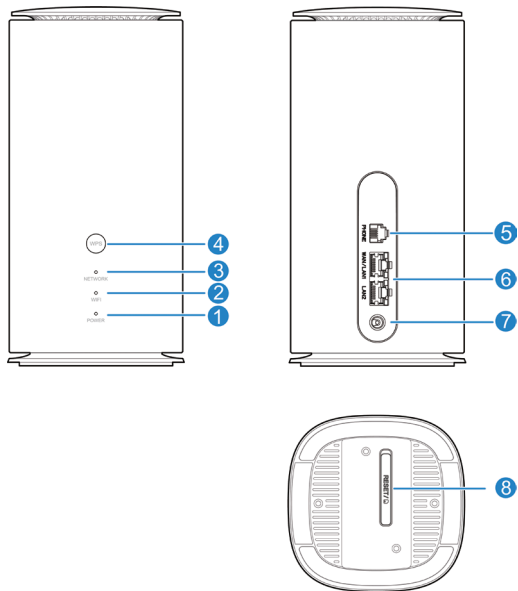
Ihr Gerät verfügt über eine Telefonfunktion. Bevor Sie die Telefonfunktion nutzen können, müssen Sie die Nano-SIM-Karte einlegen und das Telefon verbinden.

So tätigen Sie einen Anruf:

1. Heben Sie das Telefon ab.
2. Wählen Sie die Telefonnummer.
3. Warten Sie, bis Sie mit dem Teilnehmer verbunden werden.



Leuchtanzeigen und Anschlüsse



1. EIN/AUS	Leuchtet weiß: Das Gerät ist eingeschaltet, und die externe Stromversorgung funktioniert normal. Aus: Das Gerät ist ausgeschaltet.
2. WLAN	Leuchtet weiß: WLAN funktioniert normal. Weiß blinkend: WPS wird aktiviert. Aus: WLAN-Verbindung ist aus.
3. NETZWERK	Leuchtet rot: Das Gerät ist nicht im Mobilfunknetzwerk registriert. Leuchtet blau: Das Gerät ist im LTE/3G-Netzwerk registriert. Leuchtet weiß: Das Gerät ist im 5G-Netzwerk registriert.
4. WPS-Taste	Halten Sie diese Taste etwa 5 Sekunden lang gedrückt, um die WPS-Funktion zu aktivieren.
5. Telefonanschluss	Anschluss für ein Telefon.

-
6. LAN-Anschlüsse
- WAN/LAN1-Anschluss: Stellen Sie im Kabelbreitbandmodus eine Verbindung zum WAN her oder stellen Sie eine Verbindung mit einem PC her.
- LAN2-Anschluss: Anschluss für einen PC.

-
7. Stromanschluss
- Anschluss für das Netzteil.

-
8. Nano-SIM-Kartensteckplatz und Öffnung mit Reset-Taste
- Legen Sie die Nano-SIM-Karte ein.
- Öffnung mit Reset-Taste: Halten Sie die Taste etwa 3 Sekunden lang gedrückt, um Ihr Gerät auf die Werkseinstellungen zurückzusetzen.
-

Fehlerbehebung

Internetbezogene Probleme

Symptome	Mögliche Probleme und Lösungen
Ich kann überhaupt nicht auf das Internet zugreifen.	<ul style="list-style-type: none">• Überprüfen Sie die Konfigurationseinstellungen.• Warten Sie 1–2 Minuten, während das Gerät initialisiert wird.• Überprüfen Sie die Netzwerkanzeigen.
Die Übertragungsrates beim Hochladen und Herunterladen ist sehr gering.	Die Geschwindigkeit hängt von der Signalstärke ab. Überprüfen Sie die Signalstärke und den Netzwerktyp.
Ich kann die 5G CPE-Webseite nicht aufrufen.	<ul style="list-style-type: none">• Geben Sie die richtige IP-Adresse ein. Die standardmäßige IP-Adresse entnehmen Sie dem Geräteaufkleber.• Verwenden Sie nur einen Netzwerkadapter für Ihren Computer.• Verwenden Sie keinen Proxyserver.

Symptome	Mögliche Probleme und Lösungen
<p>Die WLAN-Verbindung zwischen Gerät und Client kann nicht hergestellt werden.</p>	<ul style="list-style-type: none">• Vergewissern Sie sich, dass die WLAN-Funktion aktiv ist.• Aktualisieren Sie die Netzwerkliste und wählen Sie die richtige SSID aus.• Überprüfen Sie die IP-Adresse, um zu gewährleisten, dass dem Client IP-Adressen über die Einstellungen des Internetprotokolls (TCP/IP) automatisch zugewiesen werden.• Geben Sie zum Herstellen einer Verbindung mit dem Gerät den richtigen Netzwerkschlüssel (WLAN-Kennwort) ein.

Telefoniebezogene Probleme

Symptome	Mögliche Probleme und Lösungen
Es ertönt kein Freizeichen.	<p>Warten Sie nach Einschalten des Geräts bitte 1 bis 2 Minuten.</p> <p>Überprüfen Sie bitte die NETZWERKANZEIGE. Wenn Sie keinen guten Funkempfang haben, ändern Sie die Position des Geräts.</p>
Bei Abnehmen des Telefons erscheint sofort eine Eingabeaufforderung/ Benachrichtigung/ Ankündigung.	<p>Vergewissern Sie sich, dass die Nano-SIM-Karte korrekt eingelegt ist und die PIN eingegeben wurde. Falls die PIN-Nummer falsch eingegeben wurde, müssen Sie nach Aufforderung den PUK-Code eingeben.</p>
Bei Abheben des Telefons sind Rauschen oder Verzerrungen zu hören.	<ul style="list-style-type: none">• Entfernen Sie alle elektrischen Geräte, die sich zu dicht am Telefon oder am Gerät befinden.• Das Kabel oder das Telefon sind eventuell fehlerhaft.
Bei Abheben des Telefons ertönt sofort ein schnelles Besetztzeichen.	<ul style="list-style-type: none">• Legen Sie auf und versuchen Sie es erneut.• Wenden Sie sich an Ihren Dienstanbieter.
Nach Eingeben der letzten Ziffer ist nichts zu hören.	<p>Drücken Sie nach Abschluss des Wahlvorgangs die Taste # oder warten Sie 4–8 Sekunden auf den Verbindungsaufbau.</p>

Sonstige

Symptome	Mögliche Probleme und Lösungen
Probleme mit den Kennwörtern.	<ul style="list-style-type: none">• Das Standardkennwort für die WLAN-Verbindung und das Standardkennwort der 5G CPE-Webseite entnehmen Sie bitte dem Geräteaufkleber.• Wenn Sie die Kennwörter geändert und anschließend vergessen haben, müssen Sie das Gerät auf die Werkseinstellungen zurücksetzen.

Weiterführende Hilfe

So erhalten Sie Hilfe zu Ihrem Produkt:

- Senden Sie eine E-Mail an **mobile@zte.com.cn**
- Besuchen Sie **<https://www.ztedevices.com>**

RECHTLICHE INFORMATIONEN

Copyright © 2023 ZTE CORPORATION.

Alle Rechte vorbehalten.

Dieses Benutzerhandbuch darf ohne die vorherige schriftliche Zustimmung der ZTE Corporation weder ganz noch in Auszügen zitiert, vervielfältigt, übersetzt oder in jedweder Form und unter Verwendung jedweder Mittel, seien es elektronische oder mechanische, inklusive der Erstellung von Fotokopien und Mikrofilmen, verwendet werden.

Hinweis

Die ZTE Corporation behält sich das Recht vor, Druckfehler und technische Änderungen in dieser Anleitung ohne Vorankündigung zu korrigieren bzw. zu aktualisieren.

Haftungsausschluss

Die in dieser Anleitung verwendeten Bilder und Screenshots können vom tatsächlichen Produkt abweichen. Inhalte in diesem Handbuch können vom tatsächlichen Produkt oder der Software abweichen.

Eingetragene Marken

ZTE und die ZTE-Logos sind eingetragene Marken der ZTE Corporation.

Sonstige Marken und Handelsnamen sind Eigentum ihrer jeweiligen Inhaber.

Version Nr.: R1.0

Warnung und Hinweis

Sicherheitsvorkehrungen

- Manche elektronischen Geräte sind anfällig für elektromagnetische Störungen. Stellen Sie das Gerät möglichst weit entfernt von Fernsehern, Radios und anderen elektronischen Geräten auf, um elektromagnetische Störungen zu vermeiden.
- Das Gerät kann die Funktion von medizinischen Geräten wie Hörgeräten oder Herzschrittmachern beeinträchtigen. Wenden Sie sich vor dem Einsatz des Geräts an einen Arzt oder den Hersteller Ihres medizinischen Geräts.
- Bitte halten Sie mindestens 20 Zentimeter Abstand von Ihrem Gerät.
- Verwenden Sie Ihr Gerät nicht in gefährlichen Umgebungen wie Ölhäfen oder Chemiefabriken, in denen explosive Gase oder explosive Produkte verarbeitet werden.
- Verwenden Sie ausschließlich Originalzubehör oder von ZTE autorisiertes Zubehör. Nicht autorisiertes Zubehör kann die Leistung des Geräts beeinträchtigen, das Gerät beschädigen oder Sie in Gefahr bringen.
- Versuchen Sie nicht, das Gerät zu zerlegen. Es enthält keine Bauteile, die vom Benutzer gewartet werden können.
- Setzen Sie Gerät und Zubehör niemals Flüssigkeiten oder Feuchtigkeit aus. Tauchen Sie das Gerät nicht in Flüssigkeiten.

- Legen Sie keine Objekte auf dem Gerät ab. Das Gerät kann sonst zu heiß werden.
- Das Gerät benötigt ausreichende Belüftung.
- Setzen Sie das Gerät nicht der direkten Sonneneinstrahlung aus und lagern Sie es nicht an heißen Orten. Hohe Temperaturen können die Lebensdauer elektronischer Geräte verkürzen.
- Lassen Sie Kinder nicht mit dem Gerät oder dem Netzteil spielen.
- Das Gerät ist nur für den Gebrauch in Innenbereichen bestimmt. Verwenden Sie das Gerät nicht im Freien.
- Zubehör mit Steckverbindung sollte sich bei Betrieb in der Nähe des Netzanschlusses befinden und leicht zugänglich sein.

Reinigen und Warten

- Verwenden Sie zur Reinigung des Geräts ein antistatisches Tuch. Verwenden Sie keine chemischen oder scheuernden Reinigungsmittel, da diese das Kunststoffgehäuse beschädigen. Schalten Sie Ihr Gerät aus, bevor Sie es reinigen.
- Verwenden Sie das Gerät innerhalb des Temperaturbereichs von -20 °C bis +55 °C, der Temperaturbereich für die Lagerung liegt zwischen -40 °C und +70 °C. Luftfeuchtigkeit: 5 % bis 95 %.
- Verwenden Sie Ihr Gerät nicht während eines Gewitters. Ziehen Sie den Netzstecker aus der Steckdose.

Eingeschränkte Garantie

Diese Garantie deckt keine durch die folgenden Ursachen hervorgerufenen Defekte oder Fehlleistungen des Geräts ab:

- i. Reguläre Abnutzungserscheinungen.
- ii. Nichtbeachtung der von ZTE bereitgestellten Installations-, Betriebs- und Wartungsanleitungen durch den Endbenutzer.
- iii. Unsachgemäßer Umgang, unsachgemäße Verwendung, Nachlässigkeit oder unsachgemäße Installation, Zerlegung, Aufbewahrung, Wartung oder fehlerhafte Bedienung des Produkts durch den Endbenutzer.
- iv. Änderungen oder Reparaturen, die nicht von ZTE oder von ZTE-zertifiziertem Personal vorgenommen wurden.
- v. Stromausfälle, Überspannungen, Brände, Überschwemmungen, Unfälle und Handlungen Dritter oder andere Ereignisse, auf die ZTE keinen Einfluss hat.
- vi. Verwendung von Produkten von Drittanbietern bzw. Verwendung des Produkts in Kombination mit Produkten von Drittanbietern, wenn die auftretenden Fehler auf eine solche Verwendung zurückzuführen sind.
- vii. Jedwede andere Fehlerquelle, die auf die Verwendung des Produkts für nicht vorgesehene Verwendungszwecke zurückzuführen ist.

Unter den oben beschriebenen Umständen haben Endbenutzer keinerlei Recht, ein ZTE-Produkt zurückzuweisen, zurückzugeben oder eine Rückerstattung für ein solches Produkt zu erhalten.

Diese Garantie stellt für Endbenutzer das einzige Rechtsmittel und für ZTE die einzige Haftung für defekte oder fehlerhafte Produkte dar. Sie gilt anstelle aller anderen ausdrücklichen, stillschweigenden oder gesetzlichen Garantien, u. a. der stillschweigenden Garantien der Marktgängigkeit und der Eignung für einen bestimmten Zweck, sofern dies durch Gesetze nicht anders geregelt wird.

Haftungsbeschränkung

ZTE kann für keinerlei Gewinnverluste oder indirekte, besondere, anfallende oder Folgeschäden haftbar gemacht werden, die auf der Verwendung dieses Produkts beruhen oder sich im Zusammenhang mit dieser Verwendung ergeben, unabhängig davon, ob ZTE über die Möglichkeit solcher Schäden informiert wurde, davon wusste oder davon hätte wissen sollen, einschließlich, jedoch nicht beschränkt auf verlorene Gewinne, Geschäftsausfälle, Kapitalkosten, Kosten, die durch Austauschdienste oder -produkte entstehen, sowie alle auf Betriebsausfällen basierende Kosten.

Hochfrequenzbelastung

Dieses Gerät entspricht den CE-Vorgaben zu Strahlungsbelastung in nicht kontrollierter Umgebung. Dieses Gerät sollte mit einem Mindestabstand von 20 cm zwischen Strahlungsquelle und Personen installiert und betrieben werden.

Technische Angaben

Dieses Funkgerät verwendet die folgenden Frequenzbänder und die maximale Hochfrequenzleistung.



HINWEIS:

Die Leistung sämtlicher Produkte von ZTE entspricht den vorgegebenen Grenzwerten der Europäischen Union. Die vom Produkt unterstützten Frequenzbereiche sind modellabhängig.

UMTS-Band 1/8: 22,5 dBm

LTE-Band 1/3/7/8/20/28/38/40/42/43: 22,5 dBm

5G SA&NSA N1/3/7/8/20/28/38/40/77/78: 23 dBm

802.11 a/b/g/n/ac/ax: 2,4-GHz-Band <20 dBm

5-GHz-Band <23 dBm

CE-Kennzeichnung/UKCA-Kennzeichnung (sachgemäße Verwendung)

Wie in diesem Handbuch beschrieben, kann Ihr Gerät nur an den dafür geeigneten Standorten verwendet werden. Berühren Sie den Antennenbereich Ihres Geräts möglichst nicht.

Entsorgung von Altgeräten



1. Mit dem Symbol eines durchgestrichenen Mülleimers versehene Produkte erfüllen die europäische Richtlinie 2012/19/EU.
2. Sämtliche elektrischen und elektronischen Produkte müssen getrennt vom Hausmüll entsorgt werden. Sie müssen bei den von der jeweiligen Kommune dafür eingerichteten Sammelstellen abgegeben werden.
3. Das ordnungsgemäße Entsorgen von Altgeräten trägt dazu bei, negative Folgen für Umwelt und Gesundheit zu verhindern.

Bitte senden Sie für auf der WEEE-Richtlinie basierende Recycling-Informationen zum vorliegenden Produkt eine E-Mail an weee@zte.com.cn

EU-KONFORMITÄTSERKLÄRUNG



Die ZTE Corporation erklärt hiermit, dass die Funkanlage Typ MC888 Ultra den Vorgaben der Richtlinie 2014/53/EU entspricht.

Der vollständige Text der EU-Konformitätserklärung ist unter der folgenden Internetadresse verfügbar: <https://certification.ztedevices.com>

Dieses Gerät ist im Frequenzbereich zwischen 5150 und 5350 MHz auf die Verwendung im Innenbereich beschränkt.

	AT	BE	BG	HR	CY	CZ	DK
	EE	FI	FR	DE	EL	HU	IE
	IT	LV	LT	LU	MT	NL	PL
	PT	RO	SK	SI	ES	SE	UK(NI)

Einhaltung der Richtlinie 2009/125/EG

Das Produkt erfüllt die Anforderungen der Richtlinie 2009/125/EG und entspricht der VERORDNUNG (EG) Nr. 1275/2008 und (EU) Nr. 801/2013 DER KOMMISSION. Weitere Informationen finden Sie unter <https://certification.ztedevices.com>

UKCA-KONFORMITÄTSERKLÄRUNG

Hiermit erklärt die ZTE Corporation, dass die Funkanlage vom Typ MC888 Ultra den Vorschriften für Funkanlagen 2017 entspricht. Der vollständige Text der UKCA-Konformitätserklärung ist unter der folgenden Internetadresse verfügbar: <https://certification.ztedevices.com>

Dieses Gerät ist im Frequenzbereich zwischen 5150 und 5350 MHz auf die Verwendung im Innenbereich beschränkt.



ZTE CORPORATION
NR. 55, Hi-tech Road South, Shenzhen, VR China
Postleitzahl: 518057