



# MC888 Pro

PL	1
ES	29
FR	59
DE	89
EN	119



# MC888 Pro

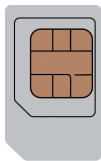
Skrócona instrukcja obsługi

Pierwsze kroki z urządzeniem

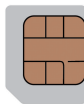
# 1. Przygotowanie

---

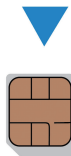
- Ważna karta nano-SIM.



**(U)SIM**

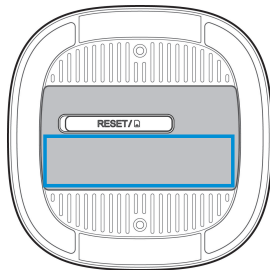


**micro-SIM**



**nano-SIM**

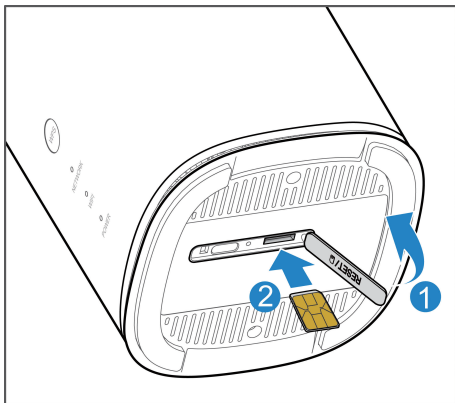
- Zobacz etykietę urządzenia, aby uzyskać domyślne informacje. Poniższa ilustracja ma wyłącznie charakter poglądowy.



## 2. Wkładanie karty nano-SIM

---

Otwórz pokrywę gniazda u dołu urządzenia i włóż kartę nano-SIM.

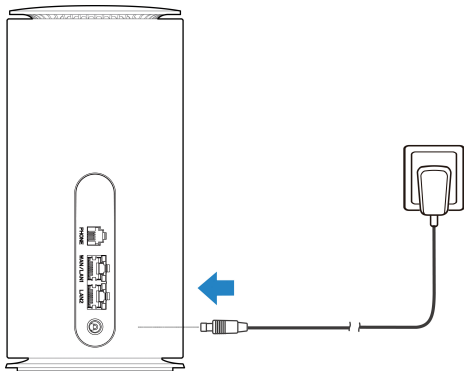




### 3. Włączanie urządzenia

---

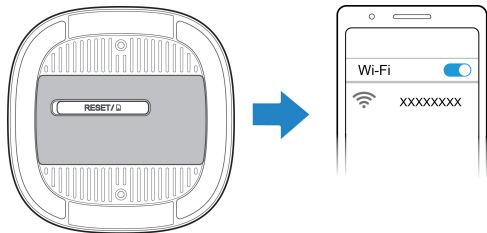
Podłącz zasilacz do urządzenia. Następnie urządzenie włączy się i automatycznie połączy się z Internetem.



## 4. Łączenie z Internetem

---

- **Wi-Fi:** Odczytaj na etykiecie domyślny identyfikator SSID WLAN i klucz WLAN (hasło) i połącz się z siecią Wi-Fi za pomocą urządzenia przenośnego, a następnie z Internetem.

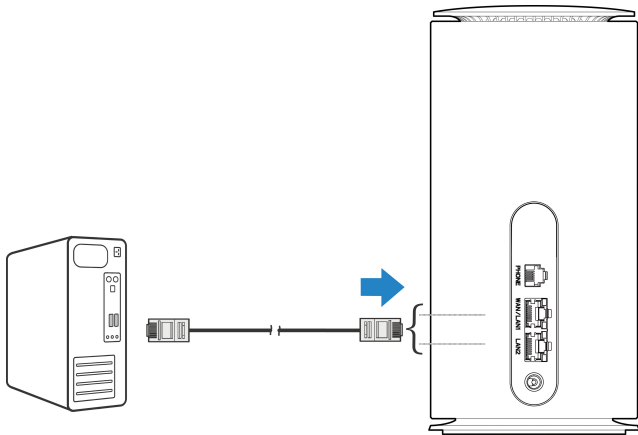


- **NFC:** Urządzenie obsługuje funkcję NFC. Po zbliżeniu telefonu z obsługą NFC i urządzenia postępuj zgodnie z instrukcjami w telefonie, aby połączyć się z siecią Wi-Fi bez podawania hasła, a następnie uzyskać dostęp do Internetu.

### **UWAGI:**

- Ta funkcja jest obsługiwana tylko przez telefony z systemem Android.
- Odległość między telefonem a urządzeniem powinna być mniejsza niż 5 cm.

- **Kabel sieciowy (RJ45):** Podłącz telefon do komputera przez port WAN/LAN1 lub LAN2 i połącz się z Internetem.



## 5. Zmiana ustawień urządzenia

---

Ustawienia urządzenia można zmienić, logując się na stronie internetowej 5G CPE.

1. Obejrzyj etykietę na urządzeniu, aby uzyskać domyślny adres IP i *hasło witryny programu Device Manager*.
2. Włącz przeglądarkę internetową i wprowadź adres *IP witryny Menedżera urządzeń* na pasku adresu.
3. Wprowadź *hasło witryny*, a następnie kliknij **Zaloguj się**.
4. Po otwarciu strony 5G CPE możesz zmienić identyfikator SSID sieci Wi-Fi, hasło lub inne ustawienia.

## Tryb szerokopasmowego łącza kablowego

---

Urządzenie obsługuje tryb szerokopasmowego łącza kablowego.

Możesz używać tej funkcji do korzystania z Internetu, jeżeli obsługuje ją Twój usługodawca.

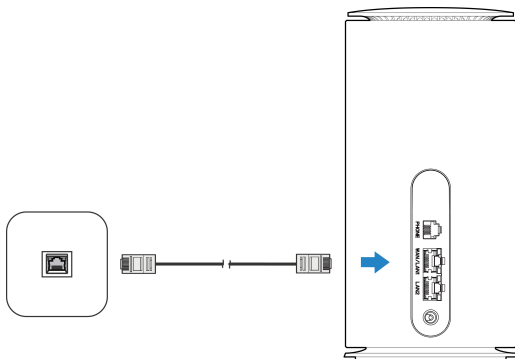
1. Podłącz port WAN/LAN1 i port sieci szerokopasmowej za pomocą kabla sieciowego.
2. Zaloguj się na stronie internetowej 5G CPE i wyświetl tryb bieżący.
3. Kliknij **Zmień**, aby zmienić tryb pracy na **Tryb szerokopasmowego łącza kablowego**.



### UWAGA:

Aby zmienić tryb, należy najpierw odłączyć urządzenie od Internetu.

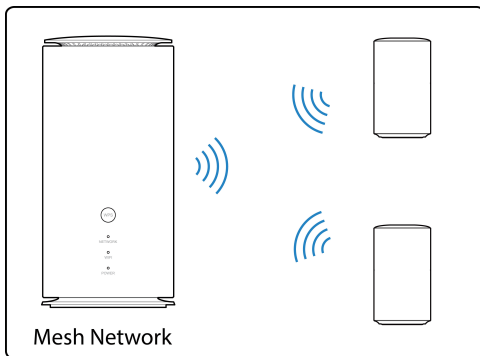
4. Ustaw szczegółowe parametry podane przez usługodawcę.
5. Użyj swoich klientów, aby uzyskać dostęp do Internetu.




## Funkcja sieci mesh

---

Twoje urządzenie ma funkcję Wi-Fi Mesh. Możesz utworzyć sieć Wi-Fi Mesh, aby utworzyć większy zasięg domowej sieci Wi-Fi i zapewnić bezproblemowy roaming Wi-Fi, gdy jesteś w ruchu.



### **Aby ustawić sieć mesh:**

1. Zaloguj się na stronie konfiguracji.
2. Kliknij ikonę sieci mesh  .
3. Postępuj zgodnie z instrukcjami, aby utworzyć sieć mesh.
4. Sieć mesh jest gotowa.



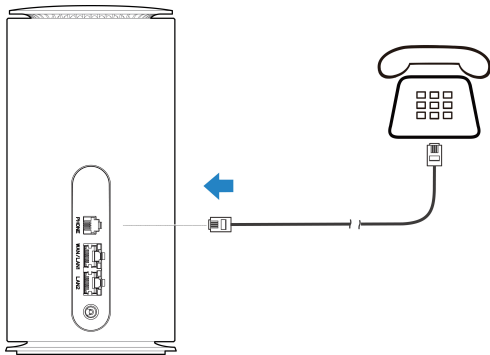
## Funkcja telefonu

---

Urządzenie obsługuje funkcję telefonu. Przed rozpoczęciem korzystania z funkcji telefonu, należy włożyć kartę nano-SIM i podłączyć telefon.

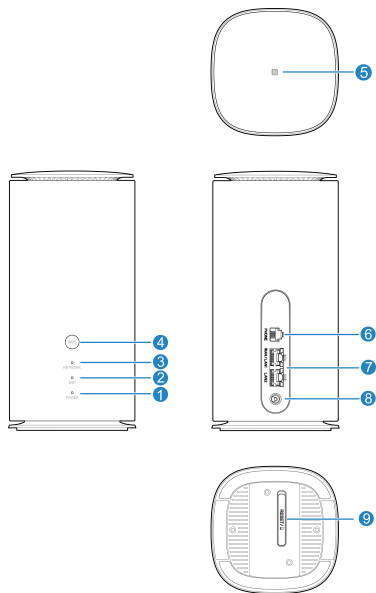
Aby nawiązać połączenie, należy:

1. Podnieść słuchawkę.
2. Wprowadzić numer telefonu.
3. Począekać, aż zostanie nawiązane połączenie.



## Wskaźniki świetlne i interfejsy

---



---

1. POWER

Świeci na biało: Zasilanie jest włączone, a zewnętrzny zasilacz działa prawidłowo.

Wył.: Zasilanie jest wyłączone.

---

2. Wi-Fi

Świeci na biało:

- Wi-Fi działa normalnie.
- Sieć mesh działa normalnie.

Miga na biało (powoli): Trwa aktywacja funkcji WPS.

Miga na biało (szybko): Funkcja sieci mesh jest włączona, a sieć mesh jest tworzona.

Wył.: Wi-Fi jest wyłączone.

---

3. NETWORK

Świeci na czerwono: Urządzenie napotkało błąd.

- Urządzenie nie zostało zarejestrowane w sieci komórkowej.
- Nie włożono karty nano-SIM.
- Urządzenie nie odbiera sygnału sieci komórkowej.

Świeci na niebiesko: Urządzenie zostało zarejestrowane w sieci komórkowej 4G/3G.

Świeci na biało: Urządzenie zostało zarejestrowane w sieci komórkowej 5G.

---

---

4.	Klawisz WPS	<ul style="list-style-type: none"><li>• Naciśnij ten klawisz, aby włączyć funkcję WPS.</li><li>• Naciśnij i przytrzymaj przez ok. 3 sekundy, aby aktywować funkcję mesh.</li></ul>
5.	Obszar NFC	Umieść telefon tutaj, a następnie połącz się z siecią Wi-Fi bez wprowadzania hasła.
6.	Gniazdo PHONE	Podłącz do telefonu.
7.	Porty LAN	Port WAN/LAN1: Połącz się z siecią WAN w trybie szerokopasmowego łącza kablowego lub połącz z komputerem. Port LAN2: Połącz z komputerem.
8.	Gniazdo zasilania	Podłącz do zasilacza.
9	Gniazdo karty nano-SIM i otwór resetu	Włóż kartę nano-SIM. Otwór do resetowania: Naciśnij i przytrzymaj przez około 3 sekundy, aby przywrócić ustawienia fabryczne w urządzeniu.

---

# Rozwiązywanie problemów

---

## Problemy z połączeniem internetowym

Objawy	Możliwe problemy/rozwiązania
Nie można połączyć się z Internetem.	<ul style="list-style-type: none"><li>• Sprawdź ustawienia sieci.</li><li>• Odczekaj 1–2 min, aż urządzenie zainicjuje połączenie.</li><li>• Sprawdź wskaźniki sieci.</li></ul>
Dane są pobierane lub wysyłane z bardzo niską prędkością.	Szybkość przesyłania danych zależy od siły sygnału. Sprawdź siłę sygnału oraz rodzaj sieci.
Brak dostępu do strony 5G CPE.	<ul style="list-style-type: none"><li>• Wprowadź poprawny adres IP. Przeczytaj etykietę na urządzeniu w celu znalezienia domyślnego adresu IP.</li><li>• Używaj tylko jednej karty sieciowej w komputerze PC.</li><li>• Nie korzystaj z serwera pośredniczącego (proxy).</li></ul>
Nie można nawiązać połączenia Wi-Fi pomiędzy urządzeniem a komputerem.	<ul style="list-style-type: none"><li>• Upewnij się, że funkcja Wi-Fi jest włączona.</li><li>• Odśwież listę sieci i wybierz właściwy identyfikator SSID.</li><li>• Sprawdź adres IP, przejdź do okna właściwości protokołu internetowego (TCP/IP) i upewnij się, że komputer może automatycznie pobierać adres IP.</li><li>• Po podłączeniu urządzenia wprowadź poprawny klucz (hasło Wi-Fi).</li></ul>

## Problemy z komunikacją głosową

Objawy	Możliwe problemy/rozwiązania
Brak sygnału wybierania.	Po włączeniu urządzenia należy odczekać 1–2 min. Sprawdź wskaźnik NETWORK. Jeśli nie ma dobrego odbioru częstotliwości radiowych, przenieś urządzenie w inne miejsce.
Zaraz po podniesieniu słuchawki pojawia się komunikat/alarm/informacja dotycząca telefonu.	Upewnij się, że karta nano-SIM została włożona prawidłowo i wprowadzono numer PIN. Jeśli wprowadzony numer PIN jest nieprawidłowy, po wyświetleniu odpowiedniego komunikatu konieczne będzie wprowadzenie kodu PUK.
Po podniesieniu słuchawki słychać szum/sygnal jest zakłócony.	<ul style="list-style-type: none"><li>• Usuń wszystkie urządzenia elektryczne, które znajdują się zbyt blisko telefonu lub urządzenia.</li><li>• Kabel albo telefon mogą być uszkodzone.</li></ul>
Natychmiast po podniesieniu słuchawki pojawia się sygnał zajętości.	<ul style="list-style-type: none"><li>• Odlóż słuchawkę i spróbuj ponownie.</li><li>• Skontaktuj się z usługodawcą.</li></ul>
Po wybraniu całego numeru nic nie słychać/panuje cisza.	Po zakończeniu wybierania numeru można nacisnąć klawisz # lub odczekać 4–8 sekund, aby nawiązać połączenie.

## Inne

Objawy	Możliwe problemy/rozwiązania
Problemy z hasłami.	<ul style="list-style-type: none"><li data-bbox="418 200 928 277">• Domyślne hasło połączenia Wi-Fi i domyślne hasło strony 5G CPE znajdują się na etykiecie na urządzeniu.</li><li data-bbox="418 283 891 363">• Jeśli hasła te zostały zmienione na inne, których nie pamiętasz, przywróć fabryczne ustawienia domyślne urządzenia.</li></ul>

## Uzyskiwanie dalszej pomocy

---

Pomoc uzyskasz:

- Wysyłając wiadomość e-mail na adres **mobile@zte.com.cn**
- Odwiedzając witrynę **<https://www.ztedevices.com>**



# INFORMACJE PRAWNE

---

**Copyright © 2023 ZTE CORPORATION.**

**Wszelkie prawa zastrzeżone.**

Zabrania się cytowania, rozpowszechniania, tłumaczenia i wykorzystywania niniejszego dokumentu w jakikolwiek sposób, w formie elektronicznej lub mechanicznej, w tym tworzenia fotokopii i zapisywania na mikrofilmie, bez pisemnego zezwolenia firmy ZTE Corporation.

## **Uwaga**

ZTE Corporation zastrzega sobie prawo do wprowadzania zmian w instrukcji bez wcześniejszego powiadomienia, co pozwoli np. skorygować błędy w druku lub zaktualizować dane techniczne.

## **Oświadczenie**

Produkt przedstawiony na obrazach i zrzutach ekranu zamieszczonych w tej instrukcji może odbiegać od swojego wyglądu rzeczywistego. Treść tej instrukcji obsługi może odbiegać od działania rzeczywistego produktu lub oprogramowania.

## **Znaki towarowe**

ZTE oraz logo ZTE są znakami towarowymi firmy ZTE Corporation. Inne znaki towarowe i nazwy handlowe należą do ich prawowitych właścicieli.

**Nr wersji:** R1.0

## Wskazówki i ostrzeżenia

---

### Środki ostrożności

- Niektóre urządzenia elektroniczne mogą być podatne na zakłócenia elektromagnetyczne. Aby uniknąć zakłóceń elektromagnetycznych, ustawić urządzenie z dala od telewizora, radiodbiornika i innych urządzeń elektronicznych.
- Urządzenie może zakłócać pracę urządzeń medycznych, takich jak aparat słuchowy czy rozrusznik serca. Przed użyciem urządzenia skonsultuj się z lekarzem lub z producentem urządzenia medycznego.
- Nie zbliżaj się do urządzenia na bliżej niż 20 centymetrów.
- Nie wolno używać urządzenia w pobliżu obiektów mogących stanowić zagrożenie, takich jak terminale naftowe czy zakłady chemiczne, gdzie występują gazy lub inne substancje wybuchowe.
- Zawsze stosuj wyłącznie akcesoria oryginalne albo dopuszczone do użytku przez firmę ZTE. Akcesoria, które nie zostały dopuszczone do użytku przez firmę ZTE, mogą wpływać na wydajność pracy urządzenia, uszkodzić je lub spowodować zagrożenie dla użytkownika.
- Nie wolno próbować rozmontowywać urządzenia. Nie zawiera ono elementów, które mogą być serwisowane przez użytkownika.
- Nie wolno dopuścić do kontaktu urządzenia i jego akcesoriów z cieczą ani z wilgocią. Nie zanurzać urządzenia w cieczach.

- Nie umieszczać żadnych przedmiotów na urządzeniu. Może to doprowadzić do jego przegrzania.
- Urządzenie musi się znajdować w dobrze wentylowanym miejscu.
- Nie wolno wystawiać urządzenia na bezpośrednie działanie promieni słonecznych ani przechowywać go w miejscach o wysokiej temperaturze. Wysoka temperatura może skrócić okres eksploatacji urządzeń elektronicznych.
- Nie wolno pozwalać dzieciom bawić się urządzeniem ani ładowarką.
- Urządzenie może być używane wyłącznie wewnątrz pomieszczeń. Nie używać urządzenia na zewnątrz.
- W przypadku urządzeń podłączanych gniazdko sieciowe powinno być zainstalowane w pobliżu urządzenia i powinno być łatwo dostępne.

## **Czyszczenie i konserwacja**

- Do czyszczenia urządzenia używaj antystatycznej ściereczki. Nie wolno stosować chemicznych ani ściernych substancji czyszczących, ponieważ mogłyby one spowodować uszkodzenie plastikowej obudowy. Przed czyszczeniem urządzenia wyłącz je.
- Urządzenia używaj przy temperaturze otoczenia w zakresie od  $-20^{\circ}\text{C}$  do ok.  $+55^{\circ}\text{C}$  i przechowywać je w temperaturze mieszczącej się w granicach od  $-40^{\circ}\text{C}$  do ok.  $+70^{\circ}\text{C}$ . Wilgotność powinna mieścić się w zakresie od 5% do 95%.

- Nie używaj z urządzenia podczas burzy. Wyjmij z gniazdka wtyczkę przewodu zasilającego.

## **OGRANICZONA GWARANCJA**

Niniejsza gwarancja nie obejmuje uszkodzeń ani awarii produktu spowodowanych przez:

- i. Normalne zużycie.
- ii. Nieprzestrzeganie przez użytkownika instrukcji oraz procedur zalecanych przez firmę ZTE w zakresie instalacji, obsługi lub konserwacji urządzenia.
- iii. Niewłaściwą obsługę, użytkowanie, zaniedbanie lub nieprawidłową instalację, rozmontowanie, przechowywanie czy serwisowanie urządzenia przez użytkownika.
- iv. Modyfikacje lub naprawy niedokonywane przez firmę ZTE lub osoby mające odpowiednie uprawnienia nadane przez firmę ZTE.
- v. Awarię zasilania, przepięcie, pożar, powódź, wypadek, działanie osób trzecich lub inne zdarzenie pozostające poza taką kontrolą firmy ZTE, jakiej można racjonalnie oczekiwać.
- vi. Korzystanie z produktów innych firm bądź korzystanie z urządzenia wraz z produktami innych firm – pod warunkiem, że powstałe uszkodzenia są rezultatem takiego jednoczesnego użytkowania.

vii. Jakąkolwiek inną przyczynę poza zakresem normalnego użytkowania produktu, zgodnie z jego przeznaczeniem.

W powyższych przypadkach użytkownik nie ma prawa do odmowy przyjęcia ani do zwrotu produktu, jak również do otrzymania zwrotu jego kosztu od firmy ZTE.

Niniejsza gwarancja jest jedynym dokumentem określającym prawa użytkownika oraz odpowiedzialność firmy ZTE za uszkodzone lub wadliwe elementy i zastępuje wszelkie inne gwarancje, wyrażone wprost, dorozumiane lub ustawowe, włączając, lecz nie ograniczając się do zakładanych gwarancji przydatności w handlu i przydatności do określonego celu, chyba że inaczej stanowią bezwzględnie obowiązujące przepisy prawa.

## **Ograniczenie odpowiedzialności**

Firma ZTE nie ponosi odpowiedzialności za jakąkolwiek utratę zysków lub szkody pośrednie, szczególne, przypadkowe bądź takie, które wynikły w rezultacie, z powodu lub w związku z użytkowaniem niniejszego produktu, niezależnie od tego, czy firma ZTE została poinformowana, czy wiedziała o nich lub czy powinna była wiedzieć o możliwości powstania takich szkód, włączając, lecz nie ograniczając się do utraty zysków, zakłóceń w działalności gospodarczej, kosztów kapitału, kosztów środków zastępczych lub wymiany produktu i kosztów przestoju przedsiębiorstwa.

## Narażenie na częstotliwości radiowe

To urządzenie jest zgodne z wartościami granicznymi narażenia na promieniowanie CE określonymi dla niekontrolowanego środowiska. To urządzenie powinno być zainstalowane i obsługiwane z zachowaniem minimalnej odległości 20 cm między elementem promieniującym a ciałem.

## Dane techniczne

To urządzenie radiowe działa w następujących pasmach częstotliwości i przy maksymalnej mocy częstotliwości radiowej.



### **UWAGA:**

Wszystkie produkty ZTE są zgodne z ograniczeniami mocy wymaganymi przez Unię Europejską. Obsługiwane pasma częstotliwości różnią się w zależności od modelu.

PASMO UMTS 1/8: 23 dBm

PASMO LTE 3/7/8/20/28: 23 dBm

5G NSA&SA n1/n3/n7/n8/n20/n28/n78: 22,5 dBm

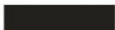
802.11 a/b/g/n/ac/ax: Pasma 2,4 GHz <20 dBm

Pasma 5 GHz <23 dBm

## Przeestroga UKCA/Przeestroga CE (właściwe korzystanie)

Urządzenie może być używane tylko we właściwym miejscu, jak opisano w niniejszej instrukcji. Jeśli to możliwe, nie dotykaj obszaru anteny urządzenia.

## Wyrzucanie zużytego urządzenia



1. Jeżeli produkt oznaczony jest symbolem przekreślonego kosza na śmieci, oznacza to, że produkt ten podlega dyrektywie 2012/19/UE Parlamentu Europejskiego.
2. Wszystkie urządzenia elektryczne należy oddzielać od odpadów komunalnych i wyrzucać tylko do wyznaczonych pojemników zatwierdzonych przez administrację państwową lub władze lokalne.
3. Prawidłowa utylizacja starego urządzenia zapobiega wystąpieniu potencjalnych zagrożeń dla środowiska i ludzkiego życia.

Aby uzyskać informacje w sprawie recyklingu tego urządzenia zgodnie z dyrektywą WEEE, wyślij wiadomość e-mail na adres [weee@zte.com.cn](mailto:weee@zte.com.cn)

## DEKLARACJA ZGODNOŚCI UE



Niniejszym firma ZTE Corporation deklaruje, że urządzenie radiowe MC888 Pro jest zgodne z dyrektywą 2014/53/UE.

Pełny tekst deklaracji zgodności UE jest dostępny pod adresem <https://certification.ztedevices.com>

Urządzenie to może być użytkowane wyłącznie w pomieszczeniach przy korzystaniu z pasma częstotliwości od 5150 do 5350 MHz.

	AT	BE	BG	HR	CY	CZ	DK
	EE	FI	FR	DE	EL	HU	IE
	IT	LV	LT	LU	MT	NL	PL
	PT	RO	SK	SI	ES	SE	UK(NI)



## **DEKLARACJA ZGODNOŚCI UKCA**

Niniejszym firma ZTE Corporation deklaruje, że urządzenie radiowe MC888 Pro Ultra jest zgodne przepisami dotyczącymi sprzętu radiowego z 2017 roku.

Pełny tekst deklaracji zgodności UKCA jest dostępny pod adresem <http://certification.ztedevices.com>

Urządzenie to może być użytkowane wyłącznie w pomieszczeniach przy korzystaniu z pasma częstotliwości od 5150 do 5350 MHz.



## **Zgodność z dyrektywą 2009/125/WE**

Produkt spełnia wymogi Dyrektywy 2009/125/WE i jest zgodny z ROZPORZĄDZENIEM KOMISJI (WE) nr 1275/2008 i (UE) nr 801/2013. Więcej informacji można znaleźć w witrynie <https://certification.ztedevices.com>

ZTE CORPORATION  
NO. 55, Hi-tech Road South, Shenzhen, P.R.China  
Kod pocztowy: 518057



MC888 Pro

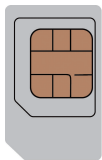
¡Vamos!

Introducción a su dispositivo

# 1. Preparar

---

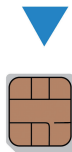
- Una tarjeta nano-SIM válida.



**(U)SIM**

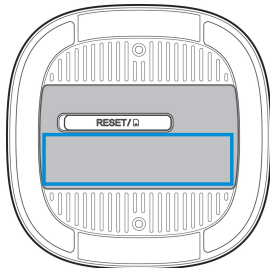


**micro-SIM**



**nano-SIM**

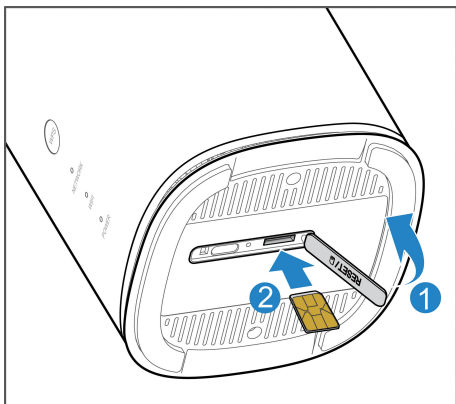
- Vea la etiqueta en su dispositivo para obtener la información predeterminada. La siguiente figura se muestra solo como referencia.



## 2. Insertar la tarjeta nano-SIM

---

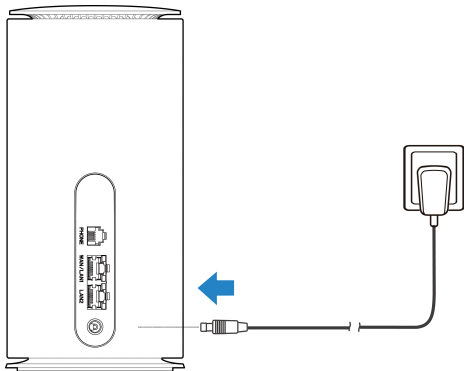
Abra la tapa de la ranura en la parte inferior del dispositivo e inserte la tarjeta nano-SIM.



### 3. Encender el dispositivo

---

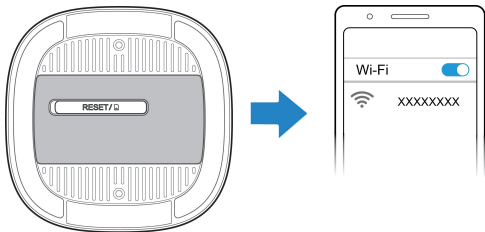
Conecte el adaptador de corriente a su dispositivo y luego su dispositivo se encenderá y se conectará a Internet automáticamente



## 4. Acceder a Internet

---

- **Wi-Fi:** Use SSID WLAN predeterminado y la clave WLAN (contraseña) predeterminados de la etiqueta para conectarse a la red Wi-Fi con su dispositivo móvil y, a continuación, acceda a Internet.



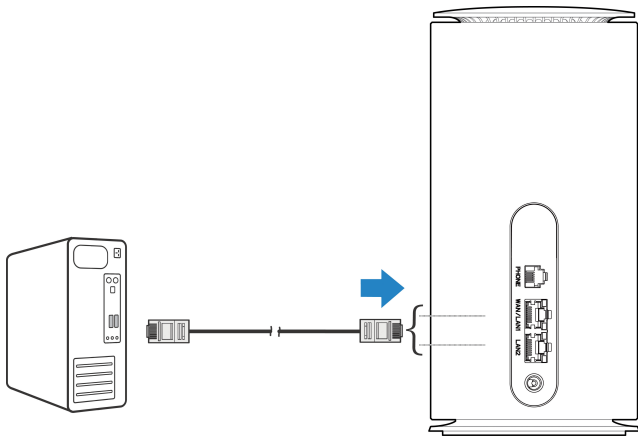
- **NFC:** Su dispositivo admite la función NFC. Cuando use un teléfono compatible con NFC y el dispositivo, siga las instrucciones del teléfono para conectarse a la red Wi-Fi sin introducir la contraseña y acceder a Internet a continuación.



### NOTAS:

- Esta función solo es compatible con teléfonos Android.
- La distancia entre el teléfono y el dispositivo debe ser inferior a 5 cm.

- **Cable de red (RJ45):** Conéctese con el ordenador a través del puerto WAN/LAN1 o LAN2 y acceda a Internet.





## 5. Cambiar la configuración del dispositivo

---

Puede cambiar la configuración del dispositivo iniciando sesión en la página web de CPE 5G.

1. Consulte la etiqueta de su dispositivo para obtener la dirección IP y la *contraseña* predeterminadas del *sitio web del administrador de dispositivos*.
2. Abra el navegador de Internet e introduzca la dirección IP del *sitio web del administrador de dispositivos* en la barra de direcciones.
3. Introduzca la *contraseña del sitio web* y haga clic en **Iniciar sesión**.
4. Después de abrir la página web de CPE 5G, puede cambiar el SSID de Wi-Fi, la contraseña u otros ajustes.

## Modo de banda ancha de cable

---

Su dispositivo admite el modo de banda ancha por cable y puede utilizar este servicio de su proveedor de servicios para acceder a Internet.

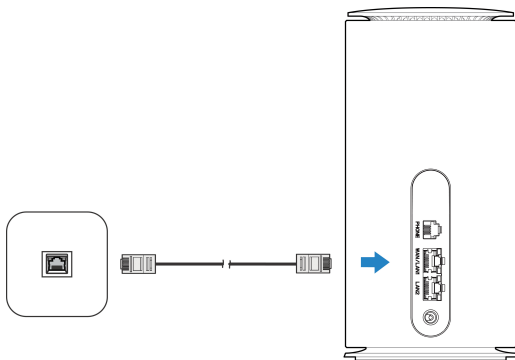
1. Conecte el puerto WAN/LAN1 y el puerto de red de servicio de banda ancha con un cable de red.
2. Inicie sesión en la página web de CPE 5G y vea el Modo actual.
3. Haga clic en **Cambiar** para cambiar el modo de operación a **Modo de banda ancha por cable**.



### NOTA:

Primero desconéctese de Internet y luego puede cambiar el modo.

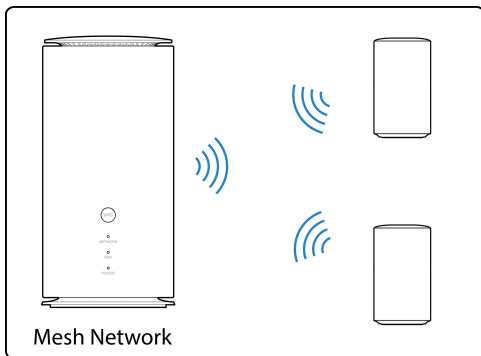
4. Establezca los parámetros detallados que le haya dado su proveedor de servicios.
5. Use sus clientes para acceder a Internet.




## Función de red de malla

---

Su dispositivo tiene la capacidad de Wi-Fi de malla. Puede crear una red Wi-Fi de malla para formar una mayor gama de redes Wi-Fi en su casa y garantizar una itinerancia Wi-Fi sin problemas cuando se mueva.



**Para establecer su red de malla:**

1. Inicie sesión en la página web de configuración.
2. Haga clic en el icono de red de malla  .
3. Siga las instrucciones para crear su red de malla.
4. Disfrute de su red de malla.

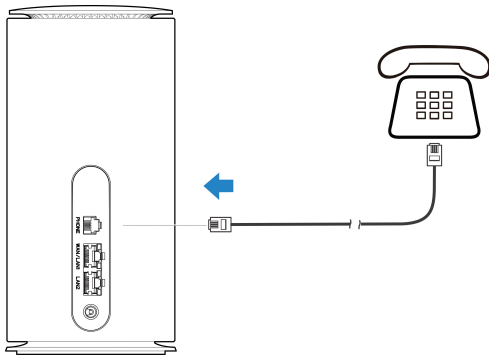
## Función de teléfono

---

Su dispositivo admite la función de teléfono. Antes de utilizar la función de teléfono, conecte el teléfono e inserte la tarjeta nano-SIM.

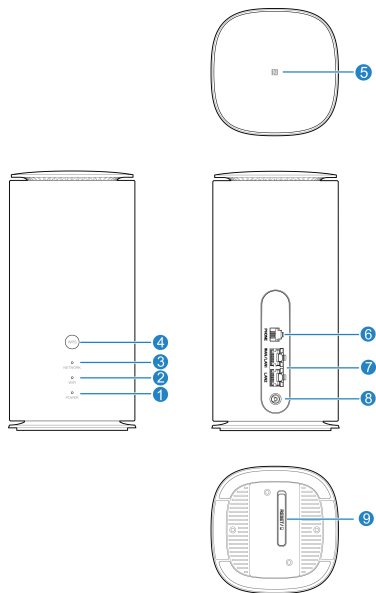
Para realizar una llamada:

1. Descuelgue el teléfono.
2. Marque el número de teléfono.
3. Espere a que se conecte la llamada.



## Luces indicadoras e interfaces

---



---

1. ALIMENTACIÓN

Blanco fijo: La alimentación está encendida y la fuente de alimentación externa funciona normalmente.

Apagado: Alimentación desconectada.

---

2. WIFI

Blanco fijo:

- La conexión Wi-Fi funciona normalmente.
- La red de malla funciona normalmente.

Blanco parpadeando (lentamente): WPS se está activando.

Blanco parpadeando (rápido): La función de red de malla está habilitada y se está creando la red de malla.

Apagado: Wi-Fi apagada.

---

3. RED

Rojo fijo: El dispositivo está en estado de error.

- El dispositivo no está registrado en la red móvil.
- No hay ninguna tarjeta nano-SIM insertada.
- No hay ningún servicio de red disponible.

Azul fijo: El dispositivo está registrado en la red móvil 4G/3G.

Blanco fijo: El dispositivo está registrado en la red móvil 5G.

---



---

4.	Tecla WPS	<ul style="list-style-type: none"><li>• Pulse esta tecla para activar la función WPS.</li><li>• Manténgala pulsada más de 3 segundos para activar la función de malla.</li></ul>
5.	Área de NFC	Coloque su teléfono aquí y luego conéctese a la red Wi-Fi sin introducir la contraseña.
6.	Puerto de TELÉFONO	Conéctese a un teléfono.
7.	Puertos LAN	Puerto WAN/LAN1: Conéctese a la WAN en modo de banda ancha por cable o conéctese a un PC. Puerto LAN2: Conéctese a un PC.
8.	Puerto de alimentación	Conéctelo al adaptador de alimentación.
9.	Ranura nano-SIM y orificio de restablecimiento	Inserte su tarjeta nano-SIM. Orificio de restablecimiento: Manténgala pulsada durante unos 3 segundos para restablecer los ajustes de fábrica del dispositivo.

---

# Solución de problemas

---

## Problemas relacionados con Internet

Síntomas	Posibles problemas/soluciones
No puedo acceder a Internet en absoluto.	<ul style="list-style-type: none"><li>• Compruebe los ajustes de configuración.</li><li>• Espere de 1 a 2 minutos para que el dispositivo se inicialice.</li><li>• Compruebe los indicadores de red.</li></ul>
La velocidad de descarga o carga es muy lenta.	La velocidad depende de la intensidad de la señal. Compruebe la intensidad de la señal y el tipo de red.
No puedo visitar la página web de CPE 5G.	<ul style="list-style-type: none"><li>• Introduzca la dirección IP correcta. Puede ver la etiqueta en su dispositivo para obtener la dirección IP predeterminada.</li><li>• Utilice solo un adaptador de red en el ordenador.</li><li>• No utilice ningún servidor proxy.</li></ul>
No puedo establecer una conexión Wi-Fi entre mi dispositivo y el cliente.	<ul style="list-style-type: none"><li>• Asegúrese de que la función Wi-Fi esté activada.</li><li>• Actualice la lista de redes y seleccione la SSID correcta.</li><li>• Compruebe la dirección IP para asegurarse de que su cliente puede obtener una dirección IP automáticamente en las propiedades del protocolo de Internet (TCP/IP).</li><li>• Introduzca la clave de red (contraseña Wi-Fi) correcta cuando establezca la conexión con el dispositivo.</li></ul>

## Problemas relacionados con la voz

Síntomas	Posibles problemas/soluciones
No hay tono de marcado.	Espere de 1 a 2 minutos después de encender el dispositivo. Compruebe el indicador de RED. Si no tiene una buena recepción de RF, cambie la ubicación del dispositivo.
Sale un aviso/alerta telefónica/anuncio en cuanto levanto el teléfono del gancho.	Asegúrese de que su tarjeta nano-SIM esté insertada correctamente y de que se haya introducido el número PIN. Si el número PIN se ha introducido incorrectamente, debe introducir el código PUK cuando se le solicite.
La línea es ruidosa/distorsionada cuando levanto el teléfono del gancho.	<ul style="list-style-type: none"><li>• Retire cualquier aparato eléctrico que esté demasiado cerca del teléfono o de su dispositivo.</li><li>• El cable o el teléfono pueden ser defectuosos.</li></ul>
Oigo un tono rápido de ocupado en cuanto levanto el teléfono del gancho.	<ul style="list-style-type: none"><li>• Ponga el teléfono en el gancho y vuelva a intentarlo.</li><li>• Contacte con su proveedor de servicios.</li></ul>
Después de marcar el último dígito, no oigo nada/oigo silencio.	Cuando haya terminado de marcar, puede pulsar la tecla # o esperar 4~8 segundos para conectar la llamada.

## Otros

Síntomas	Posibles problemas/soluciones
Problemas con las contraseñas.	<ul style="list-style-type: none"><li data-bbox="415 200 926 304">• Para saber la contraseña de conexión Wi-Fi y la contraseña predeterminadas de la página web de CPE 5G, consulte la etiqueta del dispositivo.</li><li data-bbox="415 311 888 389">• Si ha cambiado las contraseñas y las ha olvidado, debe restaurar el dispositivo a la configuración predeterminada de fábrica.</li></ul>

## Obtener más ayuda

---

Para obtener ayuda:

- Envíe un correo electrónico a **mobile@zte.com.cn**
- Visite **<https://www.ztedevices.com>**

# INFORMACIÓN LEGAL

---

**Copyright © 2023 ZTE CORPORATION.**

**Todos los derechos reservados.**

No se permite citar, reproducir, traducir ni usar ninguna parte de este manual en forma alguna o a través de cualquier medio, ya sea electrónico o mecánico, incluyendo fotocopia o microfilm, sin tener el consentimiento previo por escrito de ZTE Corporation.

## **Aviso**

ZTE Corporation se reserva el derecho a rectificar los errores de impresión, así como el derecho a actualizar las especificaciones de esta guía sin previo aviso.

## **Exención de responsabilidad**

Las imágenes y las capturas de pantalla usadas en esta guía pueden ser diferentes del producto real. El contenido de esta guía puede ser diferente del producto o software real.

## **Marcas registradas**

ZTE y los logotipos de ZTE son marcas registradas de ZTE Corporation. Otras marcas y nombres comerciales pertenecen a sus respectivos propietarios.

**N.º de versión:** R1.0

## Advertencias y avisos

---

### Precauciones de seguridad

- Algunos dispositivos electrónicos pueden ser susceptibles a interferencias electromagnéticas. El dispositivo debe estar lejos del televisor, la radio y otros equipos electrónicos para evitar interferencias electromagnéticas.
- El dispositivo puede provocar interferencias en dispositivos médicos como audífonos y marcapasos. En caso de duda, consulte a su médico o al fabricante del aparato antes de usarlo.
- Manténgase al menos a 20 centímetros de distancia de su dispositivo.
- No utilice el dispositivo en entornos peligrosos como terminales petrolíferas o fábricas químicas donde se procesan gases o productos explosivos.
- Utilice accesorios originales o autorizados por ZTE. Los accesorios no autorizados pueden afectar al rendimiento del dispositivo, dañarlo y ser peligrosos para el usuario.
- No intente desmontar el dispositivo. No contiene piezas que el usuario pueda reparar.

- No permita que el dispositivo o los accesorios entren en contacto con líquido o humedad en ningún momento. No sumerja el dispositivo en ningún líquido.
- No coloque objetos sobre el dispositivo. Esto puede provocar un sobrecalentamiento del dispositivo.
- El dispositivo debe colocarse en un entorno bien ventilado para su uso.
- No exponga el dispositivo a la luz solar directa ni lo almacene en lugares con altas temperaturas. Las altas temperaturas pueden reducir la vida útil de los dispositivos electrónicos.
- No permita que los niños jueguen con el dispositivo o el adaptador de alimentación.
- El dispositivo está indicado únicamente para su uso en interiores. No utilice el dispositivo en el exterior.
- En el caso de equipos que puedan enchufarse, la toma debe instalarse cerca del equipo, en un lugar de fácil acceso.



## **Limpieza y mantenimiento**

- Utilice un paño antiestático para limpiar el dispositivo. No utilice agentes limpiadores químicos ni abrasivos, ya que podrían dañar la carcasa de plástico. Apague el dispositivo antes de limpiarlo.
- Utilice el dispositivo dentro del intervalo de temperaturas de  $-20\text{ }^{\circ}\text{C} \sim +55\text{ }^{\circ}\text{C}$ , y del intervalo de temperaturas de almacenamiento de  $-40\text{ }^{\circ}\text{C} \sim +70\text{ }^{\circ}\text{C}$ . El intervalo de humedad es del 5 % al 95 %.
- No utilice el dispositivo durante una tormenta eléctrica. Retire el conjunto de alimentación de la red eléctrica de la toma de corriente de la pared.

## **Garantía limitada**

Esta garantía no cubre defectos ni errores en el producto originados por:

- i. Deterioro razonable.
- ii. Incumplimiento por parte de los usuarios finales a la hora de seguir las instrucciones y los procedimientos de ZTE para la instalación, la operación y el mantenimiento del producto.
- iii. Manipulación y uso incorrectos, negligencia o instalación, desmontaje, almacenamiento, servicio u operación indebidos del producto por parte de los usuarios finales.

- iv. Modificaciones o reparaciones que no hayan sido realizadas por ZTE o por personal certificado por ZTE.
- v. Fallos en el suministro eléctrico, subidas de tensión, inundaciones, accidentes y acciones de terceros, u otras circunstancias que escapen al control razonable de ZTE.
- vi. El uso de productos de otros fabricantes o en conjunción con productos de otros fabricantes si se considera que pueda ser ésta la causa de tales defectos.
- vii. Cualquier otra causa fuera del uso normal para el que el producto está diseñado.

Los usuarios finales no tienen derecho a rechazar o devolver el producto, ni a recibir un reembolso del importe del producto por parte de ZTE en ninguna de las situaciones mencionadas anteriormente.

Esta garantía es el único recurso de los usuarios finales y la única responsabilidad de ZTE con respecto a componentes defectuosos o disconformes, y sustituye a todas las demás garantías, expresas, implícitas o estatutarias, incluidas, entre otras, las garantías implícitas de comerciabilidad y adecuación a un fin particular, a menos que las disposiciones obligatorias legales estipulen lo contrario.

## **Limitación de responsabilidad**

ZTE no se hará responsable de la pérdida de beneficios ni de los daños indirectos, especiales, incidentales o resultantes que se deriven o estén relacionados con el uso de este producto, independientemente de que se hubiera notificado o no a ZTE o de que esta empresa conociera o debiera conocer la posibilidad de tales daños, incluidos, entre otros, beneficios perdidos, interrupción del negocio, costes de capital, costes por sustitución de instalaciones o productos, o cualquier otro coste por inactividad.

## **Exposición a radiofrecuencia (RF)**

Este equipo cumple con los límites de exposición a radiación establecidos por la CE para entornos no controlados. Este equipo debe instalarse y utilizarse a una distancia mínima de 20 cm entre el radiador y el cuerpo.

## Especificaciones

Este equipo de radio funciona con las siguientes bandas de frecuencia y potencia de frecuencia de radio máxima.



### NOTA:

Todos los productos de ZTE respetan estos límites de potencia requeridos por la Unión Europea. Las bandas de frecuencia compatibles con el producto varían según el modelo.

BANDA UMTS 1/8: 23 dBm

BANDA LTE 3/7/8/20/28: 23 dBm

5G NSA&SA n1/n3/n7/n8/n20/n28/n78: 22,5 dBm

802.11 a/b/g/n/ac/ax: Banda de 2,4 GHz < 20 dBm

Banda de 5 GHz < 23 dBm

## Precaución UKCA/Precaución CE (uso adecuado)

Como se describe en esta guía, el dispositivo solo puede usarse en los entornos indicados. Si es posible, no toque el área de la antena del dispositivo.

## Desechar dispositivos antiguos



1. Cuando un producto incluye el símbolo de un contenedor tachado con una cruz, significa que está incluido en la Directiva 2012/19/UE de la Unión Europea.
2. Todos los productos eléctricos y electrónicos deben desecharse al margen de los residuos municipales en instalaciones de recolección designadas por las autoridades locales.
3. Al desechar su viejo dispositivo correctamente ayuda a evitar consecuencias perjudiciales para el medio ambiente y la salud.

Debido a que la información de reciclado de este producto está basada en la directiva WEEE, le rogamos que envíe un correo electrónico a [weee@zte.com.cn](mailto:weee@zte.com.cn)

## DECLARACIÓN DE CONFORMIDAD UE



Por la presente, ZTE Corporation declara que el tipo de equipo de radio MC888 Pro cumple con la Directiva 2014/53/UE.

El texto completo de la declaración de conformidad UE está disponible en la siguiente dirección de Internet: <https://certification.ztedevices.com>

El dispositivo está restringido al uso en interiores solo cuando se utiliza en el rango de frecuencias de 5150 a 5350 MHz.

	AT	BE	BG	HR	CY	CZ	DK
	EE	FI	FR	DE	EL	HU	IE
	IT	LV	LT	LU	MT	NL	PL
	PT	RO	SK	SI	ES	SE	UK(NI)

## DECLARACIÓN DE CONFORMIDAD UKCA

Por la presente, ZTE Corporation declara que el tipo de equipo de radio del MC888 Pro cumple con la normativa sobre equipos de radio 2017.

El texto completo de la declaración de conformidad UKCA está disponible en la siguiente dirección de Internet: <https://certification.ztedevices.com>

El dispositivo está restringido al uso en interiores solo cuando se utiliza en el rango de frecuencias de 5150 a 5350 MHz.



## Cumplimiento de la Directiva 2009/125/CE

El producto cumple los requisitos de la Directiva 2009/125/CE y cumple con su REGLAMENTO DE COMISIÓN (CE) n.º 1275/2008 y (UE) n.º 801/2013. Para obtener más información, visite <https://certification.ztedevices.com>

ZTE CORPORATION  
NO. 55, Hi-tech Road South, Shenzhen, P.R.China  
Código postal: 518057



ZTE

MC888 Pro

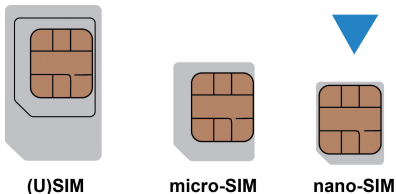
C'est parti

Faites connaissance avec votre appareil

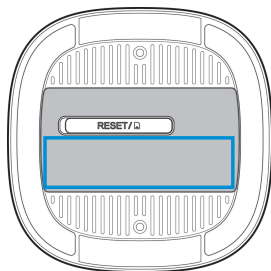
# 1. Préparation

---

- Vous devez utiliser une carte nano-SIM valide.



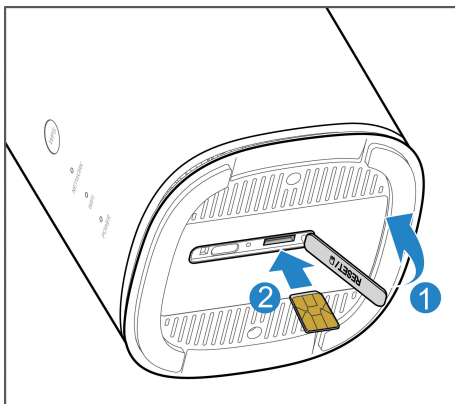
- Regardez l'étiquette sur votre appareil pour obtenir les informations par défaut. L'illustration suivante n'est fournie qu'à titre de référence.



## 2. Insérer la carte nano-SIM

---

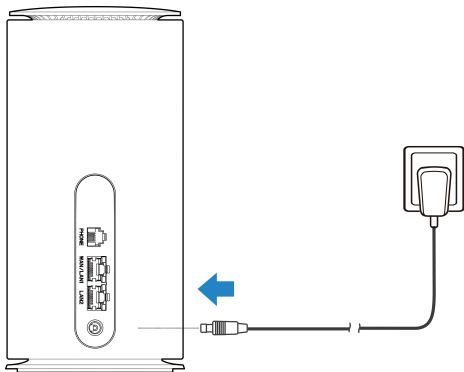
Ouvrez le couvercle de la fente au bas de l'appareil et insérez la carte nano-SIM.



### 3. Allumer l'appareil

---

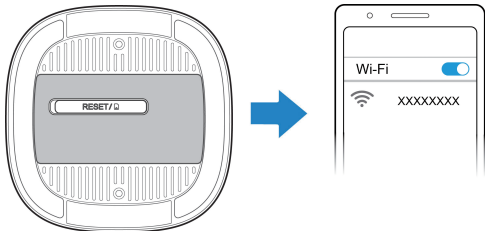
Connectez l'adaptateur secteur à votre appareil. Votre appareil sera alors mis sous tension et se connectera automatiquement à Internet.



## 4. Accéder à Internet

---

- **Wi-Fi** : Obtenez le SSID WLAN et la clé WLAN (mot de passe) par défaut sur l'étiquette et connectez-vous au réseau Wi-Fi avec votre appareil mobile, puis accédez à Internet.

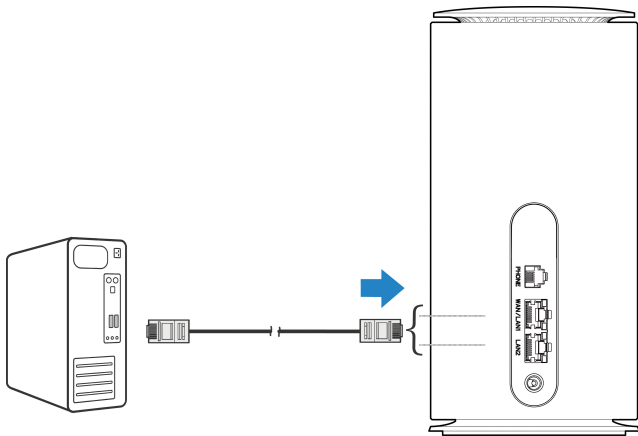


- **NFC** : Votre appareil prend en charge la fonction NFC. Lorsque vous joignez votre téléphone compatible NFC et l'appareil, suivez les instructions sur votre téléphone pour vous connecter au réseau Wi-Fi sans saisir le mot de passe, puis accédez à internet.

### REMARQUES :

- Cette fonction est uniquement prise en charge par les téléphones Android.
- La distance entre votre téléphone et l'appareil doit être inférieure à 5 cm.

- **Câble réseau (RJ45)** : Connectez-vous à l'ordinateur au moyen d'un port WAN/LAN1 ou LAN2 et accédez à Internet.



## 5. Modifier les paramètres de votre appareil

---

Vous pouvez modifier les paramètres de l'appareil en vous connectant à la page Web 5G CPE.

1. Consultez l'étiquette sur votre appareil pour obtenir l'adresse IP par défaut du *site Web du gestionnaire de l'appareil* et le *mot de passe du site Web*.
2. Lancez le navigateur Internet et saisissez l'adresse *IP du site Web du gestionnaire de périphériques* dans la barre d'adresse.
3. Saisissez le *mot de passe du site Web* puis cliquez sur **Connexion**.
4. Une fois la page Web de configuration 5G CPE ouverte, vous pouvez modifier le SSID Wi-Fi, le mot de passe ou d'autres paramètres.

## Mode haut débit câblé

---

Votre appareil prend en charge le mode haut débit câblé. Vous pouvez utiliser ce service de votre fournisseur de services pour accéder à Internet.

1. Connectez le port WAN/LAN1 et le port réseau de services haut débit avec un câble réseau.
2. Connectez-vous à la page Web CPE 5G et affichez le mode actuel.
3. Cliquez sur **Changer** pour modifier le mode de fonctionnement sur **Mode haut débit câblé**.

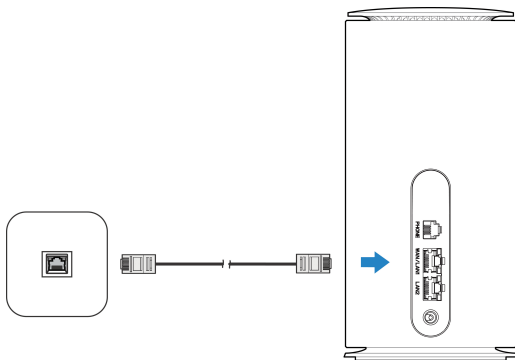


### REMARQUE :

Commencez par vous déconnecter d'Internet pour pouvoir changer de mode.



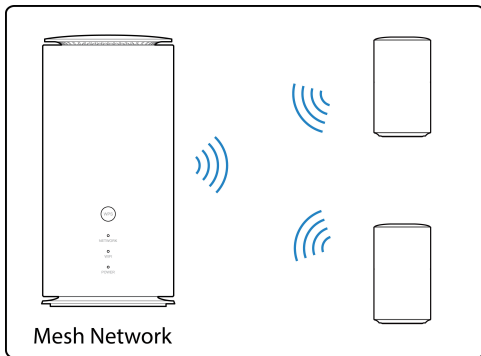
- Définissez les paramètres détaillés fournis par votre fournisseur de services.
- Utilisez vos clients pour accéder à Internet.




## Fonction réseau maillé (Mesh)

---

Votre appareil prend en charge la capacité Wi-Fi maillé. Vous pouvez créer un réseau Wi-Fi maillé pour former une plus grande gamme de réseau Wi-Fi dans votre maison et assurer une itinérance Wi-Fi transparente lorsque vous déménagez.



### **Pour définir votre réseau maillé :**

1. Connectez-vous à la page Web de configuration.
2. Cliquez sur l'icône de réseau maillé .
3. Suivez les instructions pour créer votre réseau maillé.
4. Profitez de votre réseau maillé.

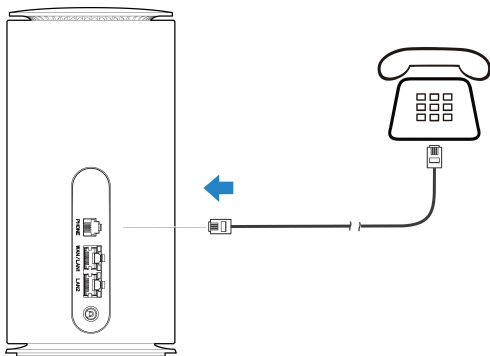
## Fonction téléphone

---

Votre appareil prend en charge la fonction téléphone. Avant d'utiliser la fonction téléphone, vous devez insérer la carte nano-SIM et connecter le téléphone.

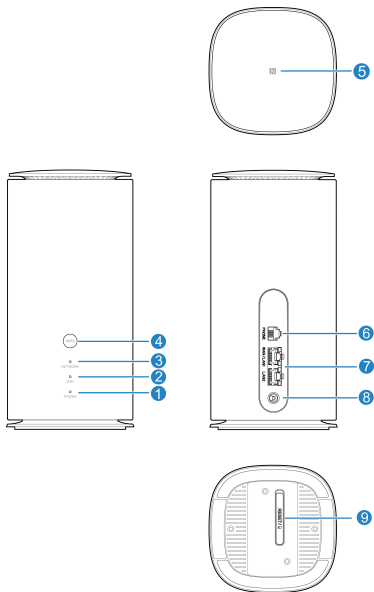
Pour passer un appel :

1. Débranchez le combiné.
2. Composez le numéro de téléphone.
3. Attendez que l'appel soit connecté.



## Voyants et interfaces

---



---

**1. ALIMENTATION**

Allumé et blanc : L'appareil est en marche et l'alimentation externe fonctionne normalement.  
Éteint : L'alimentation est désactivée.

---

**2. Wi-Fi**

Allumé et blanc :

- Le Wi-Fi fonctionne normalement.
- Le réseau maillé fonctionne normalement.

Clignotement blanc (lent) : WPS est activé.  
Clignotement blanc (rapide) : La fonction réseau maillé est activée et le réseau maillé est en cours de création.  
Éteint : Le Wi-Fi est désactivé.

---

**3. RÉSEAU**

Allumé et rouge : L'appareil présente un état d'erreur.

- L'appareil n'est pas enregistré sur le réseau mobile.
- Aucune carte nano-SIM n'est insérée.
- Aucun service réseau n'est disponible.

Allumé et bleu : L'appareil est enregistré sur le réseau mobile 4G/3G.  
Allumé et blanc : L'appareil est enregistré sur le réseau mobile 5G.

---

4.	Touche WPS	<ul style="list-style-type: none"> <li>• Appuyez sur la touche pour activer la fonction WPS.</li> <li>• Maintenez la touche enfoncée pendant plus de 3 secondes pour activer la fonction maillée.</li> </ul>
5.	Zone NFC	Placez votre téléphone ici, puis connectez-vous au réseau Wi-Fi sans saisir le mot de passe.
6.	Port TÉLÉPHONE	Connectez-le à un téléphone.
7.	Ports LAN	<p>Port WAN/LAN1 : Connectez-vous à un WAN en mode haut débit câblé ou connectez-vous à un PC.</p> <p>Port LAN2 : Permet de se connecter à un PC.</p>
8.	Port d'alimentation	Connectez-le à l'adaptateur secteur.
9	logement pour carte nano-SIM et orifice de réinitialisation	<p>Insérez votre carte nano-SIM.</p> <p>Orifice de réinitialisation : Maintenez le bouton enfoncé pendant environ 3 secondes pour rétablir les paramètres d'usine.</p>

# Dépannage

---

## Problèmes Internet

Symptômes	Problèmes / solutions possibles
Je ne parviens pas à accéder à Internet.	<ul style="list-style-type: none"><li>• Vérifiez vos paramètres de configuration.</li><li>• Veuillez patienter 1 à 2 minutes, le temps de l'initialisation de l'appareil.</li><li>• Vérifiez les témoins de réseau.</li></ul>
La vitesse de chargement ou de téléchargement est très lente.	Le débit dépend de la puissance du signal. Vérifiez la puissance du signal et le type de réseau.
Impossible d'accéder à la page Web CPE 5G.	<ul style="list-style-type: none"><li>• Saisissez la bonne adresse IP. L'adresse IP par défaut est indiquée sur l'étiquette de l'appareil.</li><li>• Utilisez un seul adaptateur réseau sur votre ordinateur.</li><li>• N'utilisez pas de serveur proxy.</li></ul>
Je ne parviens pas à établir la connexion Wi-Fi entre mon appareil et le client.	<ul style="list-style-type: none"><li>• Vérifiez que la fonction Wi-Fi est activée.</li><li>• Actualisez la liste des réseaux et sélectionnez le bon SSID.</li><li>• Vérifiez l'adresse IP dans les propriétés du protocole Internet (TCP/IP) pour vous assurer que votre client peut obtenir automatiquement une adresse IP.</li><li>• Saisissez la bonne clé réseau (mot de passe Wi-Fi) lorsque vous connectez l'appareil.</li></ul>



## Problèmes liés à la voix

Symptômes	Problèmes / solutions possibles
Pas de tonalité de numérotation.	Veillez patienter 1 à 2 minutes, le temps de la mise en marche de l'appareil. Vérifiez le voyant RÉSEAU (NETWORK). Si vous n'avez pas une bonne réception radio (radiofréquence), changez l'emplacement de l'appareil.
Une invite / alerte de téléphone / annonce est émise lorsque je décroche.	Assurez-vous que votre carte nano-SIM est correctement insérée et que vous avez saisi le code PIN. Toute saisie erronée du code PIN entraînera la saisie du code PUK, vous devrez alors saisir celui-ci lorsque vous y serez invité.
La ligne est bruyante / le son est déformé lorsque je décroche.	<ul style="list-style-type: none"><li>• Retirez les appareils électriques placés trop près du téléphone ou de votre appareil.</li><li>• Le câble ou le téléphone est défectueux.</li></ul>
J'entends rapidement la tonalité occupée lorsque je décroche.	<ul style="list-style-type: none"><li>• Raccrochez puis réessayez.</li><li>• Contactez votre fournisseur de services.</li></ul>
Je n'entends plus rien / un silence est émis après avoir composé le dernier chiffre.	Une fois la numérotation terminée, vous pouvez appuyer sur la touche # ou patienter pendant 4 à 8 secondes pour connecter l'appel.

## Autres

Symptômes	Problèmes / solutions possibles
Problèmes avec les mots de passe.	<ul style="list-style-type: none"><li data-bbox="415 221 930 329">• Pour connaître le mot de passe de connexion Wi-Fi par défaut et le mot de passe par défaut de la page Web CPE 5G, veuillez consulter l'étiquette sur l'appareil.</li><li data-bbox="415 332 930 412">• Si vous avez modifié les mots de passe et que vous les avez oubliés, vous devez rétablir les paramètres d'usine par défaut de l'appareil.</li></ul>

## Aide supplémentaire

---

Vous pouvez obtenir de l'aide :

- en envoyant un e-mail à l'adresse **mobile@zte.com.cn**
- en visitant notre site Web à l'adresse **<https://www.ztedevices.com>**

# MENTIONS LÉGALES

---

**Copyright © 2023 ZTE CORPORATION.**

## **Tous droits réservés.**

Aucune partie de ce guide ne peut être extraite, reproduite, traduite ni utilisée sous quelque forme ou par quelque moyen que ce soit, électronique ou mécanique, y compris par photocopie ou microfilm, sans l'accord préalable écrit de ZTE Corporation.

## **Avis**

ZTE Corporation se réserve le droit d'apporter des modifications aux erreurs d'impression ou de mettre à jour la fiche technique de ce guide sans notification préalable.

## **Limitation de responsabilité**

Les images et les captures d'écran utilisées dans ce guide peuvent différer du produit final. Le contenu de ce guide peut différer du produit ou du logiciel final.

## **Marques commerciales**

ZTE et les logos ZTE sont des marques commerciales de ZTE Corporation.

Les autres marques commerciales et noms de marque sont la propriété de leurs détenteurs respectifs.

**Numéro de version : R1.0**

## Avertissements et remarques

---

### Consignes de sécurité

- Certains appareils électroniques sont sensibles aux interférences électromagnétiques. Éloignez l'appareil de tout téléviseur, poste de radio et autre équipement électronique pour éviter toute interférence électromagnétique.
- Votre appareil peut créer des interférences avec des appareils médicaux tels que des appareils de correction auditive et des stimulateurs cardiaques. Consultez un médecin ou le fabricant du matériel médical avant d'utiliser le téléphone.
- Veuillez vous tenir à une distance d'au moins 20 cm de votre appareil.
- N'utilisez pas votre appareil dans des environnements dangereux, tels que des terminaux pétroliers ou des usines chimiques, dans lesquels des gaz ou des produits explosifs sont manipulés.
- Utilisez uniquement les accessoires d'origine ou des accessoires autorisés par ZTE. Des accessoires non autorisés peuvent affecter les performances de l'appareil, l'endommager ou même vous mettre en danger.

- Ne tentez pas de démonter l'appareil. Cet appareil ne contient aucune pièce réparable par l'utilisateur.
- Veillez à ce que l'appareil ou ses accessoires ne soient jamais en contact avec des liquides ou de l'humidité. N'immergez jamais l'appareil.
- Ne placez jamais d'objets sur l'appareil. Cela pourrait entraîner sa surchauffe.
- L'appareil doit être utilisé dans un environnement bien aéré.
- N'exposez pas l'appareil à la lumière directe du soleil et ne le rangez pas dans un endroit où la température est élevée. Les températures élevées peuvent réduire la durée de vie des appareils électroniques.
- N'autorisez pas les enfants à jouer avec l'appareil ou l'adaptateur secteur.
- Cet appareil est exclusivement destiné à une utilisation en intérieur. N'utilisez pas l'appareil à l'extérieur.
- Dans le cas d'un équipement électrique, installez la fiche à proximité de l'équipement, de manière à pouvoir y accéder facilement.

## **Nettoyage et maintenance**

- Utilisez un chiffon antistatique pour nettoyer l'appareil. N'utilisez pas de nettoyants chimiques ou abrasifs, car ceux-ci risqueraient d'endommager la coque. Éteignez votre appareil avant de le nettoyer.
- L'appareil doit être utilisé dans la plage de températures comprise entre -20 °C et +55 °C et stocké entre -40 °C et +70 °C. La plage d'humidité est comprise entre 5 et 95 %.
- N'utilisez pas votre appareil en cas d'orage. Débranchez le bloc d'alimentation secteur de la prise murale.

## **Garantie limitée**

La présente garantie ne s'applique pas aux défauts et erreurs du produit provoqués par :

- i. l'usure normale ;
- ii. le non-respect par l'utilisateur final des instructions ou procédures de ZTE relatives à l'installation, au fonctionnement ou à l'entretien du produit ;
- iii. les mauvaises manipulations ou utilisations, la négligence, ou encore l'installation, le démontage, le stockage, l'entretien ou l'utilisation inappropriés du produit par l'utilisateur final ;

- iv. les modifications ou réparations non effectuées par ZTE ou des services agréés par ZTE ;
  - v. les coupures de courant, surtensions, incendies, inondations, accidents et agissements de tiers ou autres événements indépendants de la volonté de ZTE ;
  - vi. l'utilisation de produits tiers ou l'utilisation en conjonction avec des produits tiers, si lesdits défauts sont liés à l'usage conjoint ;
  - vii. toute autre cause sortant du champ d'utilisation normale du produit.
- Dans les cas susmentionnés, l'utilisateur final n'aura aucun droit de refus ou de retour du produit et ne pourra exiger le remboursement du produit auprès de ZTE.

Cette garantie constitue le recours exclusif de l'utilisateur final et couvre les seuls cas de responsabilité de ZTE au titre d'articles défectueux et non conformes. Sauf obligation contraire du fait de la législation en vigueur, elle exclut toute autre forme de garantie, expresse ou tacite, notamment, mais non exclusivement, les garanties tacites de qualité marchande et d'adéquation à un but particulier.



## **Limitation de responsabilité**

ZTE ne sera pas tenue pour responsable de tout manque à gagner et tous dommages indirects, spéciaux ou accessoires liés d'une quelconque façon à l'utilisation du produit, que ZTE ait été informée, ait eu connaissance ou aurait dû avoir connaissance de la possibilité de tels dommages ou non ; notamment, mais non exclusivement, les pertes de bénéfices, les interruptions d'activité, les coûts de capital, les coûts des sites ou des produits de remplacement ou les coûts liés à l'interruption de l'activité.

## **Exposition aux radiofréquences**

Cet équipement est conforme aux limites d'exposition aux rayonnements CE établies pour un environnement non contrôlé. Cet équipement doit être installé et utilisé à une distance minimale de 20 cm de votre corps.

## Caractéristiques

Cet équipement radio fonctionne avec les bandes de fréquence et la puissance de radiofréquence maximales suivantes.



### REMARQUE :

Tous les produits ZTE sont conformes aux limites de puissance requises par l'Union européenne. Les bandes de fréquence prises en charge par le produit varient selon le modèle.

BANDE UMTS 1/8 : 23 dBm

BANDE LTE 3/7/8/20/28 : 23 dBm

5G NSA&SA n1/n3/n7/n8/n20/n28/n78 : 22,5 dBm

802.11 a/b/g/n/ac/ax : Bande 2,4 GHz < 20 dBm

Bande 5 GHz < 23 dBm

## UKCA Mise en garde/CE (utilisation appropriée)

Comme décrit dans ce guide, il est nécessaire d'utiliser l'appareil uniquement dans la position autorisée. Évitez de toucher la zone de l'antenne de votre appareil.

## Mise au rebut de votre ancien appareil



1. Lorsque le symbole représentant une poubelle barrée est apposé sur un produit, cela signifie que ce produit entre dans le champ d'application de la directive européenne 2012/19/UE.
2. Tous les produits électriques et électroniques doivent être mis au rebut suivant un autre circuit que le circuit standard de ramassage des ordures, via les sites de collecte prévus à cet effet par les autorités publiques nationales ou locales.
3. La mise au rebut de votre ancien appareil suivant le circuit approprié permettra de prévenir d'éventuelles conséquences néfastes pour l'environnement et la santé humaine.

Pour obtenir des informations sur le recyclage de ce produit conformément à la directive sur les déchets électriques et électroniques, envoyez un e-mail à l'adresse [weee@zte.com.cn](mailto:weee@zte.com.cn)

## DÉCLARATION DE CONFORMITÉ UE



Par la présente, ZTE Corporation déclare que l'équipement radio de type MC888 Pro est conforme à la directive 2014/53/UE.

Le texte complet de la déclaration de conformité UE est disponible à l'adresse suivante : <https://certification.ztedevices.com>

Cet appareil est limité à une utilisation en intérieur uniquement lorsqu'il fonctionne dans une plage de fréquences comprise entre 5 150 et 5 350 MHz.

	AT	BE	BG	HR	CY	CZ	DK
	EE	FI	FR	DE	EL	HU	IE
	IT	LV	LT	LU	MT	NL	PL
	PT	RO	SK	SI	ES	SE	UK(NI)

## UKCA DÉCLARATION DE CONFORMITÉ

Par la présente, ZTE Corporation déclare que l'équipement radio de type MC888 Pro est conforme à la Réglementation sur les équipements radio de 2017.

Le texte complet de la déclaration de conformité UKCA est disponible à l'adresse suivante : <https://certification.ztedevices.com>

Cet appareil est limité à une utilisation en intérieur uniquement lorsqu'il fonctionne dans une plage de fréquences comprise entre 5 150 et 5 350 MHz.



### Conformité de la directive 2009/125/CE

Ce produit répond aux exigences de la Directive 2009/125/CE et est conforme aux RÈGLEMENTS DE LA COMMISSION (CE) n° 1275/2008 et (UE) n° 801/2013. Pour en savoir plus, rendez-vous sur <https://certification.ztedevices.com>

ZTE CORPORATION

N° 55, Hi-tech Road South, Shenzhen, République Populaire de Chine

Code postal : 518057



# MC888 Pro

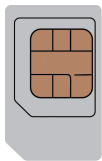
Start

Erste Schritte mit Ihrem Gerät

# 1. Vorbereiten

---

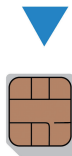
- Eine gültige Nano-SIM-Karte.



**(U)SIM**

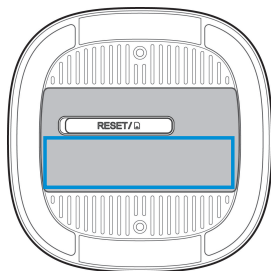


**micro-SIM**



**nano-SIM**

- Die Angaben zu den Standardeinstellungen entnehmen Sie dem Geräteaufkleber. Die folgende Abbildung dient lediglich Referenzzwecken.

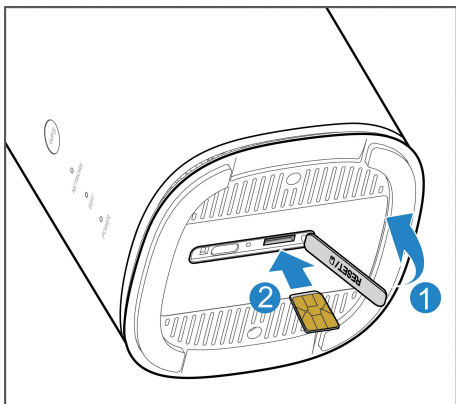




## 2. Einlegen der Nano-SIM-Karte

---

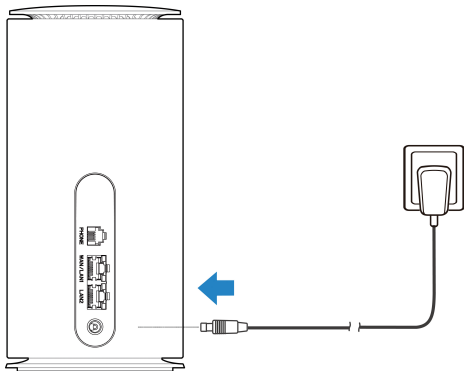
Öffnen Sie die Steckplatzabdeckung an der Unterseite des Geräts und legen Sie die Nano-SIM-Karte ein.



### 3. Einschalten des Geräts

---

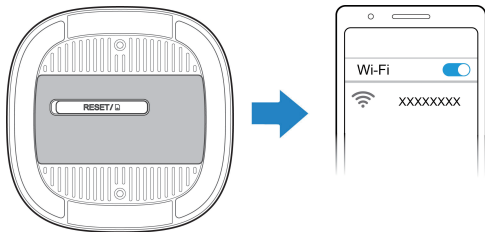
Schließen Sie das Netzteil an das Gerät an. Ihr Gerät schaltet sich daraufhin ein und verbindet sich automatisch mit dem Internet.



## 4. Internetzugriff

---

- **WLAN:** Entnehmen Sie die standardmäßige WLAN-SSID und den WLAN-Schlüssel (Kennwort) dem Geräteaufkleber, stellen Sie mit Ihrem mobilen Gerät eine Verbindung mit dem WLAN-Netzwerk her und greifen Sie dann auf das Internet zu.

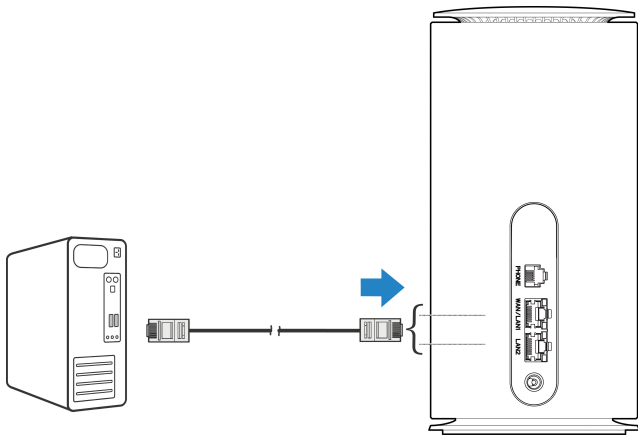


- **NFC:** Ihr Gerät verfügt über eine NFC-Funktion. Wenn Sie Ihr NFC-unterstütztes Telefon und das Gerät zusammenführen, befolgen Sie die Anweisungen auf Ihrem Telefon, um eine Verbindung zum WLAN-Netzwerk herzustellen, ohne das Kennwort einzugeben. Danach haben Sie Zugang zum Internet.

### **HINWEISE:**

- Diese Funktion wird nur von Android-Telefonen unterstützt.
- Der Abstand zwischen Ihrem Telefon und dem Gerät sollte weniger als 5 cm betragen.

- **Netzwerkkabel (RJ45):** Stellen Sie über den Anschluss WAN/  
LAN1 oder LAN2 eine Verbindung mit dem Computer her und  
greifen Sie dann auf das Internet zu.



## 5. Ändern der Geräteeinstellungen

---

Sie können die Geräteeinstellungen ändern, indem Sie sich auf der 5G-CPE-Konfigurationswebseite anmelden.

1. Überprüfen Sie das Etikett auf Ihrem Gerät, um die Standard-IP-Adresse und das *Webseiten-Passwort des Gerätemanagers* zu erhalten.
2. Starten Sie den Internetbrowser und geben Sie die IP-Adresse der *Gerätanager-Webseite* in die Adressleiste ein.
3. Geben Sie das *Webseite-Kennwort* ein, und klicken Sie dann auf **Anmelden**.
4. Nachdem die 5G-CPE-Webseite geöffnet wurde, können Sie die WLAN-SSID, das Kennwort oder andere Einstellungen ändern.

## Kabelbreitbandmodus

---

Ihr Gerät unterstützt den Kabelbreitbandmodus, und Sie können diesen Dienst von Ihrem Dienstanbieter verwenden, um auf das Internet zuzugreifen.

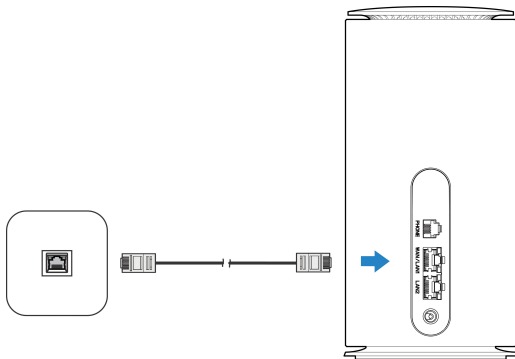
1. Verbinden Sie den WAN/LAN1-Anschluss und den Breitbanddienst-Netzwerkanschluss mit einem Netzkabel.
2. Melden Sie sich auf der 5G-CPE-Webseite an und rufen Sie Aktueller Modus auf.
3. Klicken Sie auf **Ändern**, um den Betriebsmodus in den **Kabelbreitbandmodus** zu ändern.



### HINWEIS:

Trennen Sie bitte zuerst die Verbindung zum Internet, dann können Sie den Modus wechseln.

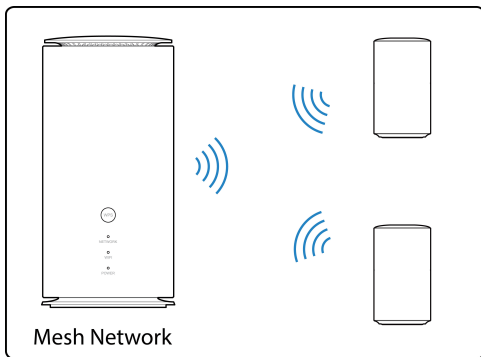
4. Stellen Sie die einzelnen Parameter ein, die Sie von Ihrem Dienstanbieter erhalten haben.
5. Verwenden Sie Ihre Clients, um auf das Internet zuzugreifen.



## Mesh-Netzwerkfunktion


---

Ihr Gerät verfügt über die WLAN-Mesh-Funktion. Sie können ein WLAN-Mesh-Netzwerk erstellen, um die Reichweite des WLAN-Netzwerks in Ihrem Haus zu vergrößern und ein nahtloses WLAN-Roaming zu gewährleisten, wenn Sie sich bewegen.





### **So legen Sie Ihr Mesh-Netzwerk fest:**

1. Melden Sie sich bei der Konfigurationswebseite an.
2. Klicken Sie auf das Symbol Mesh-Netzwerk .
3. Folgen Sie den Anweisungen, um Ihr Mesh-Netzwerk zu erstellen.
4. Viel Spaß mit Ihrem Mesh-Netzwerk.

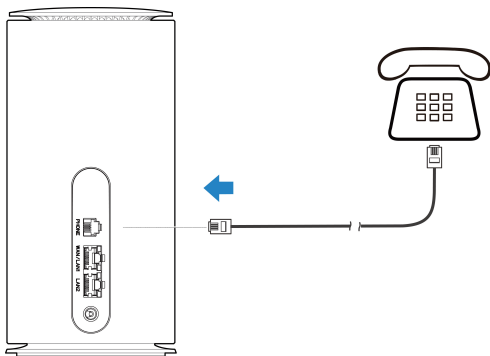
## Telefonfunktion

---

Ihr Gerät verfügt über eine Telefonfunktion. Bevor Sie die Telefonfunktion nutzen können, müssen Sie die Nano-SIM-Karte einlegen und das Telefon verbinden.

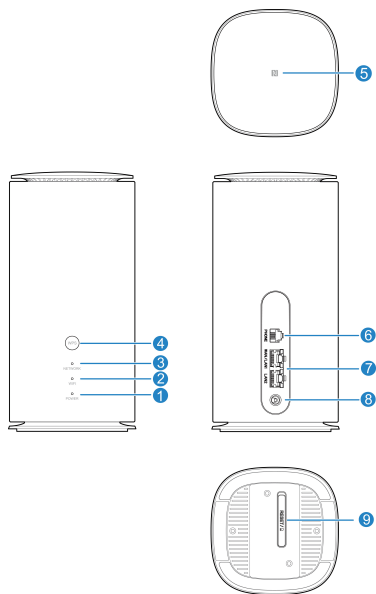
So tätigen Sie einen Anruf:

1. Heben Sie das Telefon ab.
2. Wählen Sie die Telefonnummer.
3. Warten Sie, bis Sie mit dem Teilnehmer verbunden werden.



# Leuchtanzeigen und Anschlüsse

---



---

1. EIN/AUS

Leuchtet weiß: Das Gerät ist eingeschaltet, und die externe Stromversorgung funktioniert normal.  
Aus: Das Gerät ist ausgeschaltet.

---

2. WLAN

Leuchtet weiß:

- WLAN funktioniert normal.
  - Das Mesh-Netzwerk funktioniert normal.
- Weiß blinkend (langsam): WPS wird aktiviert.  
Weiß blinkend (schnell): Die Mesh-Netzfunktion ist aktiviert, und das Mesh-Netzwerk wird erstellt.  
Aus: WLAN-Verbindung ist aus.
- 

3. NETZWERK

Leuchtet rot: Das Gerät befindet sich im Fehlerstatus.

- Das Gerät ist nicht im Mobilfunknetzwerk registriert.
- Es ist keine Nano-SIM-Karte eingelegt.
- Es ist kein Netzwerkdienst verfügbar.

Leuchtet blau: Das Gerät ist im 4G/3G-Mobilfunknetz registriert.

Leuchtet weiß: Das Gerät ist im 5G-Netzwerk registriert.

---

---

4.	WPS-Taste	<ul style="list-style-type: none"> <li>• Drücken Sie diese Taste, um die WPS-Funktion zu aktivieren.</li> <li>• Die Taste länger als 3 Sekunden gedrückt halten, um die Mesh-Funktion zu aktivieren.</li> </ul>
5.	NFC-Bereich	Legen Sie Ihr Telefon hier ab und stellen Sie eine Verbindung mit dem WLAN-Netzwerk her, ohne das Kennwort einzugeben.
6.	Telefonanschluss	Anschluss für ein Telefon.
7.	LAN-Anschlüsse	<p>WAN/LAN1-Anschluss: Stellen Sie im Kabelbreitbandmodus eine Verbindung zum WAN her oder stellen Sie eine Verbindung mit einem PC her.</p> <p>LAN2-Anschluss: Anschluss für einen PC.</p>
8.	Stromanschluss	Anschluss für das Netzteil.
9	Nano-SIM-Kartensteckplatz und Öffnung mit Reset-Taste	<p>Legen Sie die Nano-SIM-Karte ein.</p> <p>Öffnung mit Reset-Taste: Halten Sie die Taste etwa 3 Sekunden lang gedrückt, um Ihr Gerät auf die Werkseinstellungen zurückzusetzen.</p>

---

# Fehlerbehebung

---

## Internetbezogene Probleme

Symptome	Mögliche Probleme und Lösungen
Ich kann überhaupt nicht auf das Internet zugreifen.	<ul style="list-style-type: none"><li>• Überprüfen Sie die Konfigurationseinstellungen.</li><li>• Warten Sie 1–2 Minuten, während das Gerät initialisiert wird.</li><li>• Überprüfen Sie die Netzwerkanzeigen.</li></ul>
Die Übertragungsrate beim Hochladen und Herunterladen ist sehr gering.	Die Geschwindigkeit hängt von der Signalstärke ab. Überprüfen Sie die Signalstärke und den Netzwerktyp.
Ich kann die 5G CPE-Webseite nicht aufrufen.	<ul style="list-style-type: none"><li>• Geben Sie die richtige IP-Adresse ein. Die standardmäßige IP-Adresse entnehmen Sie dem Geräteaufkleber.</li><li>• Verwenden Sie nur einen Netzwerkadapter für Ihren Computer.</li><li>• Verwenden Sie keinen Proxyserver.</li></ul>

Symptome	Mögliche Probleme und Lösungen
<p>Die WLAN-Verbindung zwischen Gerät und Client kann nicht hergestellt werden.</p>	<ul style="list-style-type: none"><li>• Vergewissern Sie sich, dass die WLAN-Funktion aktiv ist.</li><li>• Aktualisieren Sie die Netzwerkliste und wählen Sie die richtige SSID aus.</li><li>• Überprüfen Sie die IP-Adresse, um zu gewährleisten, dass dem Client IP-Adressen über die Einstellungen des Internetprotokolls (TCP/IP) automatisch zugewiesen werden.</li><li>• Geben Sie zum Herstellen einer Verbindung mit dem Gerät den richtigen Netzwerkschlüssel (WLAN-Kennwort) ein.</li></ul>

## Telefoniebezogene Probleme

Symptome	Mögliche Probleme und Lösungen
Es ertönt kein Freizeichen.	Warten Sie nach Einschalten des Geräts bitte 1 bis 2 Minuten. Überprüfen Sie bitte die NETZWERKANZEIGE. Wenn Sie keinen guten Funkempfang haben, ändern Sie die Position des Geräts.
Bei Abnehmen des Telefons erscheint sofort eine Eingabeaufforderung/ Benachrichtigung/ Ankündigung.	Vergewissern Sie sich, dass die Nano-SIM-Karte korrekt eingelegt ist und die PIN eingegeben wurde. Falls die PIN-Nummer falsch eingegeben wurde, müssen Sie nach Aufforderung den PUK-Code eingeben.
Bei Abheben des Telefons sind Rauschen oder Verzerrungen zu hören.	<ul style="list-style-type: none"><li>• Entfernen Sie alle elektrischen Geräte, die sich zu dicht am Telefon oder am Gerät befinden.</li><li>• Das Kabel oder das Telefon sind eventuell fehlerhaft.</li></ul>
Bei Abheben des Telefons ertönt sofort ein schnelles Besetztzeichen.	<ul style="list-style-type: none"><li>• Legen Sie auf und versuchen Sie es erneut.</li><li>• Wenden Sie sich an Ihren Dienstanbieter.</li></ul>
Nach Eingeben der letzten Ziffer ist nichts zu hören.	Drücken Sie nach Abschluss des Wahlvorgangs die Taste # oder warten Sie 4–8 Sekunden auf den Verbindungsaufbau.



## Sonstige

Symptome	Mögliche Probleme und Lösungen
Probleme mit den Kennwörtern.	<ul style="list-style-type: none"><li>• Das Standardkennwort für die WLAN-Verbindung und das Standardkennwort der 5G CPE-Webseite entnehmen Sie bitte dem Geräteaufkleber.</li><li>• Wenn Sie die Kennwörter geändert und anschließend vergessen haben, müssen Sie das Gerät auf die Werkseinstellungen zurücksetzen.</li></ul>

## Weiterführende Hilfe

So erhalten Sie Hilfe zu Ihrem Produkt:

- Senden Sie eine E-Mail an **mobile@zte.com.cn**
- Besuchen Sie **<https://www.ztedevices.com>**

# RECHTLICHE INFORMATIONEN

---

**Copyright © 2023 ZTE CORPORATION.**

## **Alle Rechte vorbehalten.**

Dieses Benutzerhandbuch darf ohne die vorherige schriftliche Zustimmung der ZTE Corporation weder ganz noch in Auszügen zitiert, vervielfältigt, übersetzt oder in jedweder Form und unter Verwendung jedweder Mittel, seien es elektronische oder mechanische, inklusive der Erstellung von Fotokopien und Mikrofilmen, verwendet werden.

## **Hinweis**

Die ZTE Corporation behält sich das Recht vor, Druckfehler und technische Änderungen in dieser Anleitung ohne Vorankündigung zu korrigieren bzw. zu aktualisieren.

## **Haftungsausschluss**

Die in dieser Anleitung verwendeten Bilder und Screenshots können vom tatsächlichen Produkt abweichen. Inhalte in diesem Handbuch können vom tatsächlichen Produkt oder der Software abweichen.

## **Eingetragene Marken**

ZTE und die ZTE-Logos sind eingetragene Marken der ZTE Corporation.

Sonstige Marken und Handelsnamen sind Eigentum ihrer jeweiligen Inhaber.

**Version Nr.:** R1.0

## Warnung und Hinweis

---

### Sicherheitsvorkehrungen

- Manche elektronischen Geräte sind anfällig für elektromagnetische Störungen. Stellen Sie das Gerät möglichst weit entfernt von Fernsehern, Radios und anderen elektronischen Geräten auf, um elektromagnetische Störungen zu vermeiden.
- Das Gerät kann die Funktion von medizinischen Geräten wie Hörgeräten oder Herzschrittmachern beeinträchtigen. Wenden Sie sich vor dem Einsatz des Geräts an einen Arzt oder den Hersteller Ihres medizinischen Geräts.
- Bitte halten Sie mindestens 20 Zentimeter Abstand von Ihrem Gerät.
- Verwenden Sie Ihr Gerät nicht in gefährlichen Umgebungen wie Ölhäfen oder Chemiefabriken, in denen explosive Gase oder explosive Produkte verarbeitet werden.
- Verwenden Sie ausschließlich Originalzubehör oder von ZTE autorisiertes Zubehör. Nicht autorisiertes Zubehör kann die Leistung des Geräts beeinträchtigen, das Gerät beschädigen oder Sie in Gefahr bringen.

- Versuchen Sie nicht, das Gerät zu zerlegen. Es enthält keine Bauteile, die vom Benutzer gewartet werden können.
- Setzen Sie Gerät und Zubehör niemals Flüssigkeiten oder Feuchtigkeit aus. Tauchen Sie das Gerät nicht in Flüssigkeiten.
- Legen Sie keine Objekte auf dem Gerät ab. Das Gerät kann sonst zu heiß werden.
- Das Gerät benötigt ausreichende Belüftung.
- Setzen Sie das Gerät nicht der direkten Sonneneinstrahlung aus und lagern Sie es nicht an heißen Orten. Hohe Temperaturen können die Lebensdauer elektronischer Geräte verkürzen.
- Lassen Sie Kinder nicht mit dem Gerät oder dem Netzteil spielen.
- Das Gerät ist nur für den Gebrauch in Innenbereichen bestimmt. Verwenden Sie das Gerät nicht im Freien.
- Zubehör mit Steckverbindung sollte sich bei Betrieb in der Nähe des Netzanschlusses befinden und leicht zugänglich sein.

## **Reinigen und Warten**

- Verwenden Sie zur Reinigung des Geräts ein antistatisches Tuch. Verwenden Sie keine chemischen oder scheuernden Reinigungsmittel, da diese das Kunststoffgehäuse beschädigen. Schalten Sie Ihr Gerät aus, bevor Sie es reinigen.
- Verwenden Sie das Gerät innerhalb des Temperaturbereichs von -20 °C bis +55 °C, der Temperaturbereich für die Lagerung liegt zwischen -40 °C und +70 °C. Luftfeuchtigkeit: 5 % bis 95 %.
- Verwenden Sie Ihr Gerät nicht während eines Gewitters. Ziehen Sie den Netzstecker aus der Steckdose.

## **Eingeschränkte Garantie**

Diese Garantie deckt keine durch die folgenden Ursachen hervorgerufenen Defekte oder Fehlleistungen des Geräts ab:

- i. Reguläre Abnutzungserscheinungen.
- ii. Nichtbeachtung der von ZTE bereitgestellten Installations-, Betriebs- und Wartungsanleitungen durch den Endbenutzer.
- iii. Unsachgemäßer Umgang, unsachgemäße Verwendung, Nachlässigkeit oder unsachgemäße Installation, Zerlegung, Aufbewahrung, Wartung oder fehlerhafte Bedienung des Produkts durch den Endbenutzer.

- iv. Änderungen oder Reparaturen, die nicht von ZTE oder von ZTE-zertifiziertem Personal vorgenommen wurden.
- v. Stromausfälle, Überspannungen, Brände, Überschwemmungen, Unfälle und Handlungen Dritter oder andere Ereignisse, auf die ZTE keinen Einfluss hat.
- vi. Verwendung von Produkten von Drittanbietern bzw. Verwendung des Produkts in Kombination mit Produkten von Drittanbietern, wenn die auftretenden Fehler auf eine solche Verwendung zurückzuführen sind.
- vii. Jedwede andere Fehlerquelle, die auf die Verwendung des Produkts für nicht vorgesehene Verwendungszwecke zurückzuführen ist.

Unter den oben beschriebenen Umständen haben Endbenutzer keinerlei Recht, ein ZTE-Produkt zurückzuweisen, zurückzugeben oder eine Rückerstattung für ein solches Produkt zu erhalten.

Diese Garantie stellt für Endbenutzer das einzige Rechtsmittel und für ZTE die einzige Haftung für defekte oder fehlerhafte Produkte dar. Sie gilt anstelle aller anderen ausdrücklichen, stillschweigenden oder gesetzlichen Garantien, u. a. der stillschweigenden Garantien der Marktgängigkeit und der Eignung für einen bestimmten Zweck, sofern dies durch Gesetze nicht anders geregelt wird.

## **Haftungsbeschränkung**

ZTE kann für keinerlei Gewinnverluste oder indirekte, besondere, anfallende oder Folgeschäden haftbar gemacht werden, die auf der Verwendung dieses Produkts beruhen oder sich im Zusammenhang mit dieser Verwendung ergeben, unabhängig davon, ob ZTE über die Möglichkeit solcher Schäden informiert wurde, davon wusste oder davon hätte wissen sollen, einschließlich, jedoch nicht beschränkt auf verlorene Gewinne, Geschäftsausfälle, Kapitalkosten, Kosten, die durch Austauschdienste oder -produkte entstehen, sowie alle auf Betriebsausfällen basierende Kosten.

## **Hochfrequenzbelastung**

Dieses Gerät entspricht den CE-Vorgaben zu Strahlungsbelastung in nicht kontrollierter Umgebung. Dieses Gerät sollte mit einem Mindestabstand von 20 cm zwischen Strahlungsquelle und Personen installiert und betrieben werden.

## Technische Angaben

Dieses Funkgerät verwendet die folgenden Frequenzbänder und die maximale Hochfrequenzleistung.



### HINWEIS:

Die Leistung sämtlicher Produkte von ZTE entspricht den vorgegebenen Grenzwerten der Europäischen Union. Die vom Produkt unterstützten Frequenzbereiche sind modellabhängig.

UMTS-Band 1/8: 23 dBm

LTE-Band 3/7/8/20/28: 23 dBm

5G NSA&SA n1/n3/n7/n8/n20/n28/n78: 22,5 dBm

802.11 a/b/g/n/ac/ax: 2,4-GHz-Band <20 dBm

5-GHz-Band <23 dBm

## UKCA-Kennzeichnung/CE-Kennzeichnung (sachgemäße Verwendung)

Wie in diesem Handbuch beschrieben, kann Ihr Gerät nur an den dafür geeigneten Standorten verwendet werden. Berühren Sie den Antennenbereich Ihres Geräts möglichst nicht.



## Entsorgung von Altgeräten



1. Mit dem Symbol eines durchgestrichenen Mülleimers versehene Produkte erfüllen die europäische Richtlinie 2012/19/EU.
2. Sämtliche elektrischen und elektronischen Produkte müssen getrennt vom Hausmüll entsorgt werden. Sie müssen bei den von der jeweiligen Kommune dafür eingerichteten Sammelstellen abgegeben werden.
3. Das ordnungsgemäße Entsorgen von Altgeräten trägt dazu bei, negative Folgen für Umwelt und Gesundheit zu verhindern.

Bitte senden Sie für auf der WEEE-Richtlinie basierende Recycling-Informationen zum vorliegenden Produkt eine E-Mail an [weee@zte.com.cn](mailto:weee@zte.com.cn)

## EU-KONFORMITÄTSERKLÄRUNG



Die ZTE Corporation erklärt hiermit, dass das Funkgerät Typ MC888 Pro den Vorgaben der Richtlinie 2014/53/EU entspricht.

Der vollständige Text der EU-Konformitätserklärung ist unter der folgenden Internetadresse verfügbar: <https://certification.ztedevices.com>

Dieses Gerät ist im Frequenzbereich zwischen 5150 und 5350 MHz auf die Verwendung im Innenbereich beschränkt.

	AT	BE	BG	HR	CY	CZ	DK
	EE	FI	FR	DE	EL	HU	IE
	IT	LV	LT	LU	MT	NL	PL
	PT	RO	SK	SI	ES	SE	UK(NI)

## **UKCA-KONFORMITÄTSERKLÄRUNG**

Hiermit erklärt die ZTE Corporation, dass die Funkanlage vom Typ MC888 Pro den Vorschriften für Funkanlagen 2017 entspricht.

Der vollständige Text der UKCA-Konformitätserklärung ist unter der folgenden Internetadresse verfügbar: <https://certification.ztedevices.com>

Dieses Gerät ist im Frequenzbereich zwischen 5150 und 5350 MHz auf die Verwendung im Innenbereich beschränkt.



## **Einhaltung der Richtlinie 2009/125/EG**

Das Produkt erfüllt die Anforderungen der Richtlinie 2009/125/EG und entspricht der VERORDNUNG (EG) Nr. 1275/2008 und (EU) Nr. 801/2013 DER KOMMISSION. Weitere Informationen finden Sie unter <https://certification.ztedevices.com>

ZTE CORPORATION  
NR. 55, Hi-tech Road South, Shenzhen, VR China  
Postleitzahl: 518057



# MC888 Pro

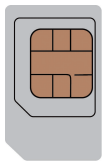
Let's go

Getting started with your device

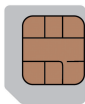
# 1. Prepare

---

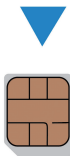
- A valid nano-SIM card.



**(U)SIM**

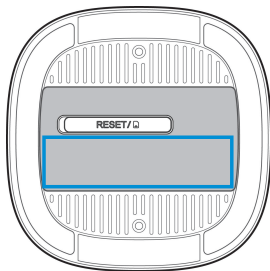


**micro-SIM**



**nano-SIM**

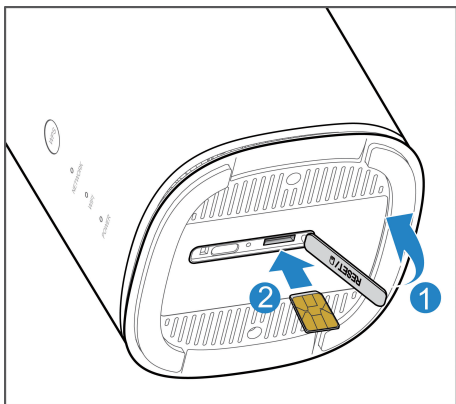
- View the label on your device to get the default information. The following figure is for reference only.



## 2. Insert the nano-SIM Card

---

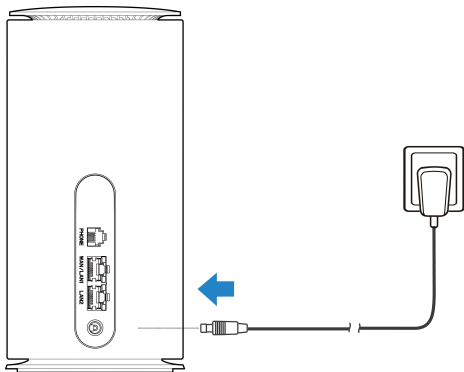
Open the slot cover at the bottom of the device and insert the nano-SIM card.



### 3. Power on Your Device

---

Connect the power adapter to your device and then your device will be powered on and connect to the Internet automatically

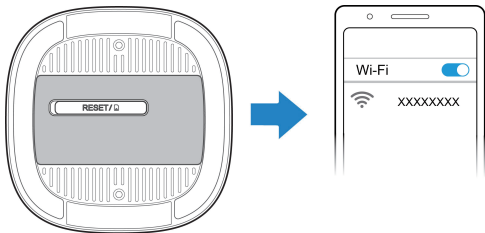




## 4. Access the Internet

---

- **Wi-Fi:** Get the default WLAN SSID and WLAN key (password) on the label and connect to the Wi-Fi network with your mobile device, and then access the Internet.

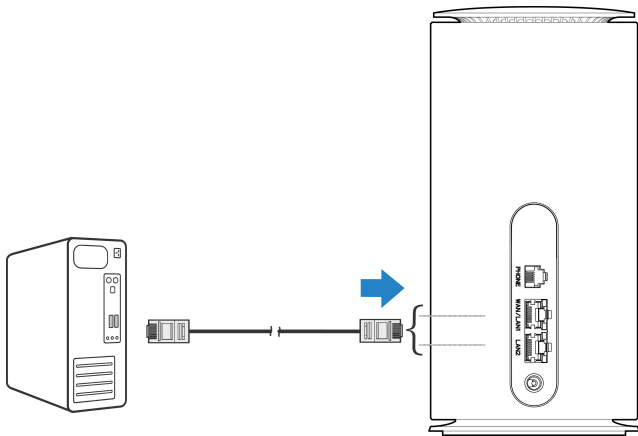


- **NFC:** Your device supports the NFC function. When you bring your NFC- supported phone and the device together, follow the instructions on your phone to connect to the Wi-Fi network without entering the password and then access the Internet.

### NOTES:

- This function is only supported by Android phones.
- The distance between your phone and the device should be less than 5 cm.

- **Network cable (RJ45):** Connect with the computer via port WAN/ LAN1 or LAN2 and access the Internet.



## 5. Change Your Device Settings

---

You can change the device settings by logging in to the 5G CPE web page.

1. View the label on your device to get the default *Device Manager Website* IP address and *Website Password*.
2. Launch the Internet browser and enter the *Device Manager Website* IP address in the address bar.
3. Input the *Website Password* and then click **Login**.
4. After the 5G CPE web page is opened, you can change the Wi-Fi SSID, password or other settings.

## Cable Broadband Mode

---

Your device supports cable broadband mode and you can use this service from your service provider to access the Internet.

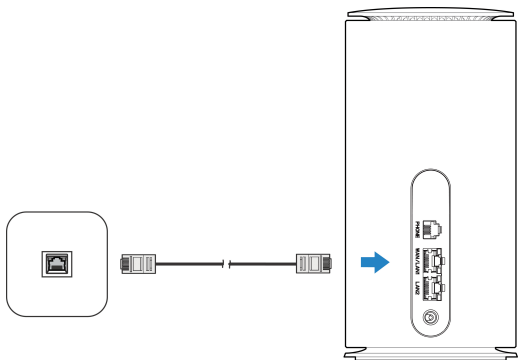
1. Connect the WAN/LAN1 port and the broadband service network port with a network cable.
2. Log in to the 5G CPE web page and view the Current Mode.
3. Click **Change** to change operation mode to **Cable Broadband Mode**.



### NOTE:

Please disconnect from the Internet first and then you can change mode.

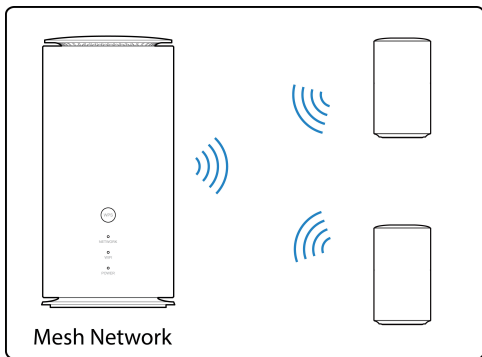
4. Set the detailed parameters given by your service provider.
5. Use your clients to access the Internet.




## Mesh Network Function

---

Your device has the Wi-Fi Mesh ability. You can create Wi-Fi Mesh network to form a larger range of Wi-Fi network in your house and ensure seamless Wi-Fi roaming when you move.



### **To set your mesh network:**

1. Log in to the configuration web page.
2. Click Mesh Network icon .
3. Follow the instructions to create your mesh network.
4. Enjoy your mesh network.

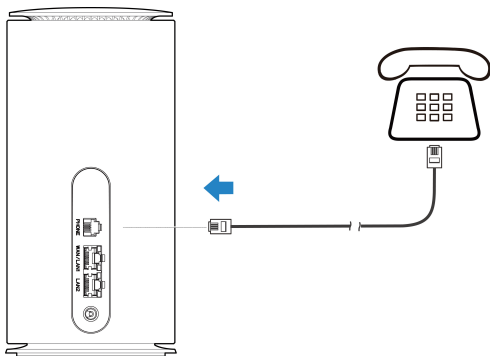
## Telephone Function

---

Your device supports the telephone function. Before using the telephone function, you need to insert the nano-SIM card and connect the telephone.

To make a call:

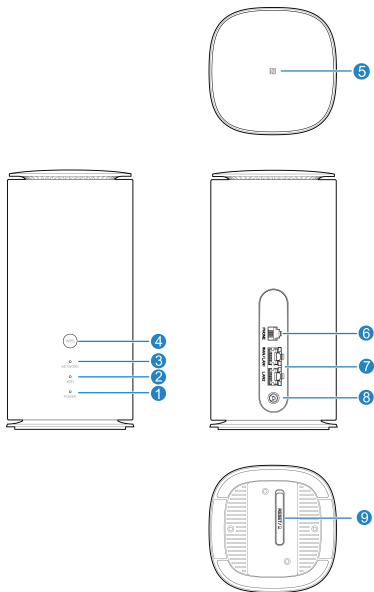
1. Pick up the handset.
2. Dial the telephone number.
3. Wait for the call to be connected.





## Indicator Lights and Interfaces

---



---

1. POWER

White on: Power is on and external power supply is working normally.

Off: Power is off.

---

2. WIFI

White on:

- Wi-Fi works normally.
- Mesh network works normally.

White blinking (slowly): WPS is activating.

White blinking (fast): The mesh network function is enabled and the mesh network is being created.

Off: Wi-Fi is off.

---

3. NETWORK

Red on: The device is in error status.

- The device is not registered to the mobile network.
- There is no nano-SIM card inserted.
- There is no network service available.

Blue on: The device is registered to the 4G/3G mobile network.

White on: The device is registered to the 5G mobile network.

---

4. WPS key

- Press this key to activate the WPS function.
  - Press and hold for more than 3 seconds to activate the mesh function.
-

---

5.	NFC area	Put your phone here and connect to the Wi-Fi network without entering the password.
6.	PHONE port	Connect to a telephone.
7.	LAN ports	WAN/LAN1 port: Connect to the WAN in Cable Broadband Mode or connect to a PC. LAN2 port: Connect to a PC.
8.	Power port	Connect to the power adapter.
9	nano-SIM card slot and reset hole	Insert your nano-SIM card. Reset hole: Press and hold for about 3 seconds to restore your device to the factory settings.

---

# Troubleshooting

---

## Internet Related Problems

Symptoms	Possible Problems / Solutions
I cannot access the Internet at all.	<ul style="list-style-type: none"><li>• Please check your configuration settings.</li><li>• Please wait 1~ 2 minutes for the device to initialize.</li><li>• Check your network indicators.</li></ul>
The download or upload speed is very slow.	The speed is dependent on signal strength. Check your signal strength and network type.
I cannot visit the 5G CPE web page.	<ul style="list-style-type: none"><li>• Enter the correct IP address. You can view the label on your device to get the default IP address.</li><li>• Only use one network adapter in your PC.</li><li>• Do not use any proxy server.</li></ul>
I cannot establish the Wi-Fi connection between my device and the client.	<ul style="list-style-type: none"><li>• Make sure the Wi-Fi function is active.</li><li>• Refresh network list and select the correct SSID.</li><li>• Check the IP address to make sure your client can obtain an IP address automatically in the Internet protocol (TCP/IP) properties.</li><li>• Type the correct network key (Wi-Fi password) when you connect to the device.</li></ul>

## Voice Related Problems

Symptoms	Possible Problems/ Solutions
There is no dial tone.	<p>Please wait for 1~2 minutes after the device is turned on.</p> <p>Please check the NETWORK indicator. If you have no good RF reception, change the location of the device.</p>
There is a prompt / phone alert / announcement as soon as I lift the phone off the hook.	<p>Make sure your nano-SIM card is inserted correctly and the PIN number has been entered. If the PIN number has been entered incorrectly, you need to enter the PUK code when prompted.</p>
The line is noisy/distorted when I lift the phone off the hook.	<ul style="list-style-type: none"><li>• Remove any electrical appliance which is too close to the phone or your device.</li><li>• The cable or phone set might be faulty.</li></ul>
I hear a rapid engaged tone as soon as I lift the phone off the hook.	<ul style="list-style-type: none"><li>• Put the phone on the hook and try again.</li><li>• Please contact your service provider.</li></ul>
After dialing the last digit I hear nothing/silence.	<p>When you have finished dialing you can press the # key or wait 4~8 seconds to connect the call.</p>

## Others

Symptoms	Possible Problems / Solutions
Problems with the passwords.	<ul style="list-style-type: none"><li>• For the default Wi-Fi connection password and the default password of the 5G CPE web page, please check the label on the device.</li><li>• If you have changed the passwords and forgotten them, you need to restore the device to the factory default settings.</li></ul>

## Getting More Help

You can get help by:

- Sending an email to **mobile@zte.com.cn**
- Visiting **<https://www.ztedevices.com>**

## LEGAL INFORMATION

---

**Copyright © 2023 ZTE CORPORATION.**

**All rights reserved.**

No part of this publication may be quoted, reproduced, translated or used in any form or by any means, electronic or mechanical, including photocopying and microfilm, without the prior written permission of ZTE Corporation.

### **Notice**

ZTE Corporation reserves the right to make modifications on print errors or update specifications in this guide without prior notice.

### **Disclaimer**

Images and screenshots used in this guide may differ from the actual product. Content in this guide may differ from the actual product or software.

### **Trademarks**

ZTE and the ZTE logos are trademarks of ZTE Corporation. Other trademarks and trade names are those of their respective owners.

**Version No.:** R1.0

## Warning and Notice

---

### Safety Precautions

- Some electronic devices may be susceptible to electromagnetic interference. Locate the device away from TV set, radio and other electronic equipment to avoid electromagnetic interference.
- The device may interfere with medical devices like hearing aids and pacemakers. Consult a physician or the manufacturer of the medical device before using it.
- Please keep yourself at least 20 centimeters away from your device.
- Do not use your device in dangerous environments such as oil terminals or chemical factories where there are explosive gases or explosive products being processed.
- Please use original accessories or accessories that are authorized by ZTE. Unauthorized accessories may affect the device performance, damage the device or cause danger to you.
- Do not attempt to dismantle the device. There are no user-serviceable parts.



- Do not allow the device or accessories to come into contact with liquid or moisture at any time. Do not immerse the device in any liquid.
- Do not place objects on top of the device. This may lead to overheating of the device.
- The device must be placed in a well-ventilated environment for use.
- Do not expose the device to direct sunlight or store it in hot areas. High temperature can shorten the life of electronic devices.
- Do not allow children to play with the device or power adapter.
- The device is for indoor use only. Do not use the device outside.
- For pluggable equipment, the socket-outlet shall be installed near the equipment and shall be easily accessible.

## **Cleaning and Maintaining**

- Use an antistatic cloth to clean the device. Do not use chemical or abrasive cleanser as these could damage the plastic case. Turn off your device before you clean it.
- Use the device within the temperature range of  $-20^{\circ}\text{C} \sim +55^{\circ}\text{C}$ , and the storage temperature range is  $-40^{\circ}\text{C} \sim +70^{\circ}\text{C}$ . The humidity range is 5%~95%.

- Do not use your device during a thunderstorm. Remove the mains power pack from the wall socket.

## **Limited Warranty**

This warranty does not apply to defects or errors in the product caused by:

- i. Reasonable abrasion.
- ii. End users' failure to follow ZTE's installation, operation or maintenance instructions or procedures.
- iii. End users' mishandling, misuse, negligence, or improper installation, disassembly, storage, servicing or operation of the product.
- iv. Modifications or repairs not provided by ZTE or a ZTE-certified individual.
- v. Power failures, surges, fire, flood, accidents, and actions of third parties or other events outside ZTE's reasonable control.
- vi. Usage of third-party products or usage in conjunction with third-party products if such defects are due to the combined usage.
- vii. Any other cause beyond the range of normal usage intended for the product.

End users have no right to reject or return the product, or receive a refund for the product from ZTE under the above-mentioned situations.

This warranty is end users' sole remedy and ZTE's sole liability for defective or nonconforming items, and is in lieu of all other warranties, expressed, implied or statutory, including but not limited to the implied warranties of merchantability and fitness for a particular purpose, unless otherwise required under the mandatory provisions of the law.

### **Limitation of Liability**

ZTE shall not be liable for any loss of profits or indirect, special, incidental or consequential damages resulting from or arising out of or in connection with using of this product, no matter whether or not ZTE had been advised, knew or should have known of the possibility of such damages, including, but not limited to lost profits, interruption of business, cost of capital, cost of substitute facilities or product, or any downtime cost.

### **RF Exposure**

This equipment complies with CE radiation exposure limits set forth for an uncontrolled environment. This equipment should be installed and operated with minimum distance of 20 cm between the radiator and your body.

## Specification

This radio equipment operates with the following frequency bands and maximum radio-frequency power.



### NOTE:

All ZTE products are compliant with these power limits required by the European Union. Frequency bands supported by the product vary by model.

UMTS BAND 1/8: 23 dBm

LTE BAND 3/7/8/20/28: 23 dBm

5G NSA&SA n1/n3/n7/n8/n20/n28/n78: 22.5 dBm

802.11 a/b/g/n/ac/ax: 2.4GHz Band < 20 dBm

5 GHz Band < 23 dBm

## UKCA Caution/CE Caution (Proper Use)

As described in this guide, your device can be used only in the right location. If possible, please do not touch the antenna area on your device.

## Disposal of Your Old Appliance



1. When this crossed-out wheeled bin symbol is attached to a product, it means the product is covered by the European Directive 2012/19/EU.
2. All electrical and electronic products should be disposed of separately from the municipal waste stream via designated collection facilities appointed by the government or the local authorities.
3. The correct disposal of your old appliance will help prevent potential negative consequences for the environment and human health.

For this product's recycling information based on WEEE directive, please send an e-mail to [weee@zte.com.cn](mailto:weee@zte.com.cn)

## EU DECLARATION OF CONFORMITY



Hereby, ZTE Corporation declares that the radio equipment type MC888 Pro is in compliance with Directive 2014/53/EU.

The full text of the EU declaration of conformity is available at the following Internet address: <https://certification.ztedevices.com>

The device is restricted to indoor use only when operating in the 5150 to 5350 MHz frequency range.

	AT	BE	BG	HR	CY	CZ	DK
	EE	FI	FR	DE	EL	HU	IE
	IT	LV	LT	LU	MT	NL	PL
	PT	RO	SK	SI	ES	SE	UK(NI)

## **UKCA DECLARATION OF CONFORMITY**

Hereby, ZTE Corporation declares that the radio equipment type MC888 Pro is in compliance with Radio Equipment Regulations 2017.

The full text of the UKCA declaration of conformity is available at the following Internet address: <https://certification.ztedevices.com>

The device is restricted to indoor use only when operating in the 5150 to 5350 MHz frequency range.



## **Compliance of Directive 2009/125/EC**

The product meets the requirement of Directive 2009/125/EC and is compliant with its COMMISSION REGULATION (EC) No 1275/2008 and (EU) No 801/2013. For more information, please visit <https://certification.ztedevices.com>

ZTE CORPORATION  
NO. 55, Hi-tech Road South, Shenzhen, P.R.China  
Postcode: 518057