




# Monitor Dell S2421H/S2721H

## Instrukcja obsługi

Model: S2421H/S2721H  
Nazwa prawna modelu: S2421Ht/S2721Ht



-  **UWAGA: UWAGA** wskazuje ważną informację, która pomoże w lepszym używaniu monitora.
-  **OSTRZEŻENIE: OSTRZEŻENIE** wskazuje potencjalną możliwość uszkodzenia urządzenia lub utraty danych, jeśli nie zostaną wykonane instrukcje.
-  **PRZESTROGA: PRZESTROGA** wskazuje potencjalną możliwość uszkodzenia urządzenia, odniesienie obrażeń osobistych albo śmierci.

**Copyright © 2020 Dell Inc. lub jej oddziałów. Wszelkie prawa zastrzeżone.** Dell, EMC i inne znaki towarowe, są znakami towarowymi firmy Dell Inc. lub jej oddziałów. Inne znaki towarowe mogą być znakami towarowymi ich odpowiednich właścicieli.

2020 – 07

Rev. A00

# Spis treści

<b>Instrukcje bezpieczeństwa</b>	<b>5</b>
<b>Informacje o monitorze</b>	<b>6</b>
Zawartość opakowania	6
Funkcje produktu	8
Identyfikacja części i elementów sterowania	9
Widok z przodu	9
Widok od tyłu	10
Widok od spodu	11
<b>Specyfikacje monitora</b>	<b>12</b>
Specyfikacje rozdzielczości	13
Wstępnie ustawione tryby wyświetlania	14
Specyfikacje elektryczne	14
Specyfikacje głośnika	15
Właściwości fizyczne	15
Charakterystyka środowiskowa	16
Tryby zarządzania zasilaniem	17
Przypisanie pinów	19
<b>Plug-and-Play</b>	<b>20</b>
<b>Jakość monitora LCD i zasady dotyczące pikseli</b>	<b>20</b>
<b>Ergonomia</b>	<b>21</b>
<b>Obsługa i przenoszenie wyświetlacza</b>	<b>23</b>
<b>Zalecenia dotyczące konserwacji</b>	<b>24</b>
Czyszczenie monitora	24



<b>Konfiguracja monitora</b> . . . . .	<b>25</b>
Podłączenie podstawy . . . . .	25
Nachylenie . . . . .	28
Podłączenie monitora . . . . .	29
Prowadzenie kabli . . . . .	30
Zabezpieczanie monitora z użyciem blokady Kensington (opcjonalna) . . . . .	30
Zdejmowanie podstawy monitora . . . . .	31
Montaż na ścianie (opcjonalnie). . . . .	32
<b>Używanie monitora</b> . . . . .	<b>33</b>
Włączenie zasilania monitora . . . . .	33
Używanie elementów sterowania na panelu przednim . . . . .	33
Używanie funkcji blokady OSD . . . . .	35
Używanie menu ekranowego (OSD). . . . .	39
Uzyskiwanie dostępu do systemu menu . . . . .	39
Komunikaty ostrzeżeń OSD . . . . .	53
Ustawienie maksymalnej rozdzielczości . . . . .	55
<b>Rozwiązywanie problemów</b> . . . . .	<b>56</b>
Autotest . . . . .	56
Wbudowane testy diagnostyczne . . . . .	57
Typowe problemy . . . . .	58
Problemy specyficzne dla produktu. . . . .	59
<b>Dodatek</b> . . . . .	<b>61</b>
Uwagi FCC (tylko USA) i inne informacje dotyczące przepisów	61
Kontaktowanie się z firmą Dell . . . . .	61
<b>Wymiary zewnętrzne</b> . . . . .	<b>62</b>



# Instrukcje bezpieczeństwa

**△ OSTRZEŻENIE: Używanie elementów sterowania, regulacji lub procedur, innych niż określone w tej dokumentacji, może spowodować narażenie na porażenie prądem elektrycznym, zagrożenia związane z prądem elektrycznym i/lub zagrożenia mechaniczne.**

- Umieść monitor na solidnej powierzchni, a podczas obsługi zachowaj ostrożność. Ekran jest delikatny i po upuszczeniu lub gwałtownym uderzeniu, może zostać uszkodzony.
- Należy się zawsze upewnić, że posiadany monitor obsługuje parametry prądu zmiennego dostępnego w lokalizacji użytkownika.
- Monitor należy trzymać w temperaturze pokojowej. Za niska lub za wysoka temperatura może szkodliwie wpływać na ciekłe kryształy wyświetlacza.
- Nie należy narażać monitora na silne drgania lub mocne uderzenia. Na przykład, nie należy umieszczać monitora w bagażniku samochodu.
- Monitor należy odłączyć, gdy długo nie będzie używany.
- Aby uniknąć porażenia prądem elektrycznym, nie należy zdejmować żadnych pokryw ani dotykać miejsc wewnątrz monitora.

Informacje dotyczące instrukcji bezpieczeństwa, znajdują się w części Bezpieczeństwo, Informacje dotyczące środowisk i przepisów (SERI).




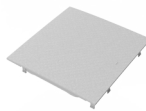



# Informacje o monitorze

## Zawartość opakowania

Ten monitor jest dostarczany z komponentami wymienionymi w tabeli. Należy się upewnić, że dostarczone zostały wszystkie komponenty, a jeżeli czegoś brakuje, należy sprawdzić część [Kontakt z firmą Dell](#).

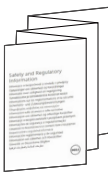
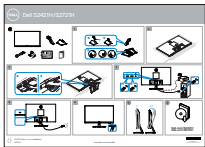
 **UWAGA: Niektóre komponenty mogą być opcjonalne i mogą nie zostać dostarczone z monitorem. Niektóre funkcje mogą nie być dostępne w określonych krajach.**

	Wyświetlacz
	Wspornik podstawy
	Baza podstawy
	Pokrywa Vesa
	Kabel zasilający (zależy od kraju)





Kabel HDMI



- Skrócona instrukcja ustawień
- Informacje dotyczące bezpieczeństwa, środowiska i przepisów



## Funkcje produktu

Monitor **Dell S2421H/S2721H** ma aktywną matrycę, tranzystor cienkowarstwowy (TFT), wyświetlacz ciekłokrystaliczny (LCD) i podświetlenie LED. Charakterystyczne cechy tego monitora:

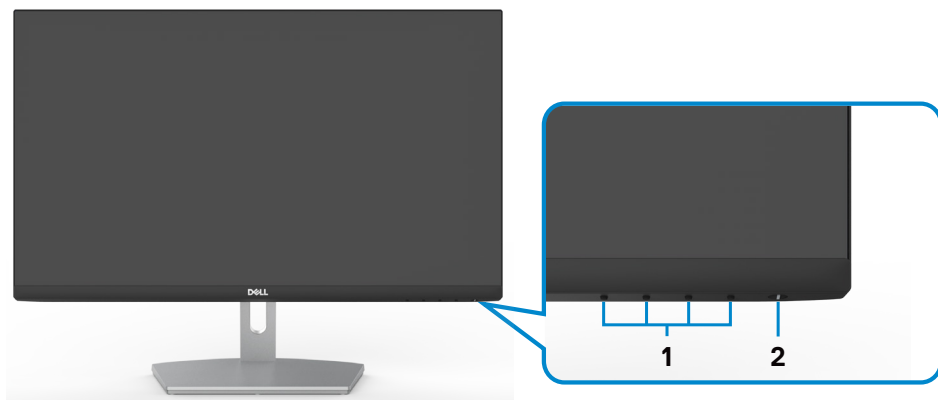
- **S2421H:** Widoczny obszar wyświetlacza 60,45 cm (23,8 cali) (zmierzony po przekątnej). Rozdzielczość 1920 x 1080 (16:9) z pełnoekranową obsługą niższych rozdzielczości.
  - **S2721H:** Widoczny obszar wyświetlacza 68,6 cm (27 cali) (zmierzony po przekątnej). Rozdzielczość 1920 x 1080 (16:9) z pełnoekranową obsługą niższych rozdzielczości.
  - Obsługa regulacji nachylenia.
  - Zdejmowana podstawa i rozstaw otworów montażowych w standardzie VESA (Video Electronics Standards Association) wynoszący 100 mm zapewniają elastyczne rozwiązania montażu.
  - Bardzo wąska ramka zapewnia minimalną szczelinę między ramkami w przypadku korzystania z wielu monitorów, ułatwiając ich konfigurację i zapewniając elegancki wygląd zestawu.
  - Szerokie możliwości połączeń cyfrowych z HDMI, zapewnią możliwość używania monitora także w przyszłości.
  - Funkcja plug and play o ile jest obsługiwana przez komputer.
  - Regulacje On-Screen Display (OSD) do łatwej konfiguracji i optymalizacji ekranu.
  - Obsługa technologii AMD FreeSync™. Certyfikowany zakres AMD FreeSync™ 48Hz - 75Hz.
  - Blokada przycisków zasilania i OSD.
  - Gniazdo blokady zabezpieczenia.
  - Zużycie energii 0,3 W w trybie czuwania.
  - Optymalizacja komfortu widzenia dzięki ekranowi bez efektu migania obrazu.
- ⚠ PRZESTROGA: Możliwe długotrwałe efekty emisji niebieskiego światła z monitora mogą spowodować uszkodzenie oczu, powodując zmęczenie oczu lub cyfrowe zmęczenie wzroku. Funkcja ComfortView jest przeznaczona do zmniejszania ilości niebieskiego światła wyemitowanego z monitora w celu optymalizacji wygody dla oczu.**





# Identyfikacja części i elementów sterowania

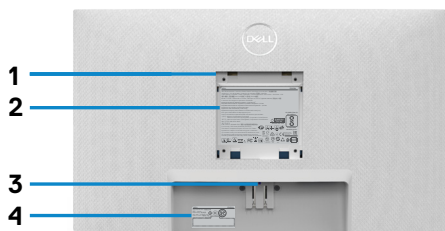
## Widok z przodu



Etykieta	Opis	Zastosowanie
1	Przyciski funkcji	W celu uzyskania dalszych informacji, sprawdź część <a href="#">Używanie monitora</a> .
2	Przycisk Włączenia/Wyłączenia zasilania (ze wskaźnikiem LED)	Do włączania lub wyłączenia monitora.



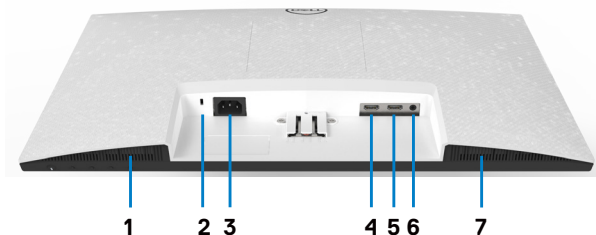
## Widok od tyłu



Etykieta	Opis	Zastosowanie
1	Otwory montażowe VESA (100 mm x 100 mm - za założoną pokrywą VESA)	Zestaw do montażu monitora na ścianie zgodny ze standardem VESA (100 mm x 100 mm).
2	Etykieta certyfikatów	Wymienia certyfikaty zgodności.
3	Przycisk zwalniania podstawy	Zwalnianie podstawy z monitorem.
4	Etykieta z kodem kreskowym, numerem seryjnym i kodem Service Tag	Etykiety tę należy sprawdzić, gdy wymagany jest kontakt z firmą Dell w celu uzyskania pomocy technicznej. Kod Service Tag to niepowtarzalny identyfikator alfanumeryczny, który umożliwia technikom serwisu Dell identyfikację komponentów sprzętowych w komputerze i dostęp do informacji o gwarancji.
5	Szczelina prowadzenia kabli	Używana do prowadzenia kabli, poprzez ich włożenie do tej szczeliny.



## Widok od spodu



Etykieta	Opis	Zastosowanie
1	Wbudowany prawy głośnik	Zapewnia wyjście audio.
2	Gniazdo blokady zabezpieczenia	Zabezpieczanie monitora linką blokady zabezpieczenia (sprzedawana oddzielnie).
3	Złącze zasilania	Podłączenie kabla zasilającego (dostarczony z monitorem).
4	Port HDMI 1	Podłączenie komputera z kablem HDMI.
5	Port HDMI 2	Podłączenie komputera z kablem HDMI.
6	Gniazdo liniowego wyjścia audio	Podłączenie głośników do odtwarzania audio przez kanały audio HDMI. Obsługiwane jest wyłącznie audio dwukanałowe. <b>UWAGA:</b> Gniazdo liniowego wyjścia audio nie obsługuje słuchawek.
7	Wbudowany lewy głośnik	Zapewnia wyjście audio.



## Specyfikacje monitora

Model	S2421H	S2721H
Typ ekranu	Aktywna matryca - TFT LCD	
Typ panelu	Technologia In-plane switching	
Współczynnik proporcji	16:9	
Wielkość przeglądanego obrazu		
Przekątna	60,45 cm (23,8 cala)	68,6 cm (27 cala)
Aktywny obszar		
W poziomie	527,04 mm (20,75 cala)	597,89 mm (23,54 cala)
W pionie	296,46 mm (11,67 cala)	336,31 mm (13,24 cala)
Obszar	156246,28 mm <sup>2</sup> (242,15 cala <sup>2</sup> )	201073,02 mm <sup>2</sup> (311,67 cala <sup>2</sup> )
Rozstaw pikseli	0,2745 mm x 0,2745 mm	0,3114 mm x 0,3114 mm
Pikseli na cal (PPI)	92.56	81.59
Kąt widzenia		
W poziomie	178° (typowy)	
W pionie	178° (typowy)	
Jasność	250 cd/m <sup>2</sup> (typowa)	300 cd/m <sup>2</sup> (typowa)
Współczynnik kontrastu	1000 do 1 (typowa)	
Powłoka ekranu wyświetlacza	Twarda powłoka antyrefleksyjnej obróbki przedniego polaryzera (3H)	
Podświetlenie	System podświetlenia krawędziowego LED	
Czas reakcji (Gray to Gray)	8 ms (normalny) 5 ms (szybki) 4 ms (ekstremalny)	
Głębia kolorów	16,7 mln kolorów	
Paleta kolorów*	NTSC 72%	
Połączenia	<ul style="list-style-type: none"> <li>• 2 x HDMI 1,4</li> <li>• 1 x gniazdo liniowego wyjścia audio (typu jack 3,5 mm)</li> </ul>	
Szerokość obrzeża (krawędź monitora do aktywnego obszaru)		
Od góry/Z lewej/z prawej	5,4 mm	6,0 mm
Od dołu	20,7 mm	21,3 mm



Możliwości regulacji	
Podstawa z regulowaną wysokością	NA
Nachylenie	-5° do 21°
Obracanie	NA
Obracanie	NA
Prowadzenie kabli	Tak
Zgodność z Dell Display Manager (DDM)	Łatwa aranżacja i inne kluczowe funkcje
Zabezpieczenie	Gniazdo blokady zabezpieczenia (linka blokady sprzedawana oddzielnie)

\*Wyłącznie w oryginalni rozdzielczości, w trybie wstępnych ustawień niestandardowych.

### Specyfikacje rozdzielczości

Model	S2421H/S2721H
Zakres skanowania w poziomie	30 kHz do 83 kHz
Zakres skanowania w pionie	48 Hz do 75 Hz
Maksymalna wstępnie ustawiona rozdzielczość	1920 x 1080 przy 60 Hz
Możliwości wyświetlacza wideo (naprzemienny tryb HDMI)	480i, 480p, 576i, 576p, 720p, 1080i, 1080p



## Wstępnie ustawione tryby wyświetlania

### S2421H/S2721H

Tryb wyświetlania	Częstotliwość pozioma (kHz)	Częstotliwość pionowa (Hz)	Zegar pikseli (MHz)	Polaryzacja impulsów synchronizacji (w poziomie/w pionie)
VGA, 720 x 400	31,5	70,0	28,3	-/+
VGA, 640 x 480	31,5	60,0	25,2	-/-
VESA, 640 x 480	37,5	75,0	31,5	-/-
VESA, 800 x 600	37,9	60,0	40,0	+/+
VESA, 800 x 600	46,9	75,0	49,5	+/+
VESA, 1024 x 768	48,4	60,0	65,0	-/-
VESA, 1024 x 768	60,0	75,0	78,8	+/+
MAC, 1152 x 864	67,5	75,0	108,0	+/+
VESA, 1280 x 1024	64,0	60,0	108,0	+/+
VESA, 1280 x 1024	80,0	75,0	135,0	+/+
VESA, 1600 x 900	60,0	60,0	108,0	+/+
CVT, 1920 x 1080	67,5	60,0	148,5	+/+
CVT, 1920 x 1080	83,89	75,0	174,5	+/-

## Specyfikacje elektryczne

Model	S2421H/S2721H
Sygnał wejścia wideo	<ul style="list-style-type: none"><li>· Cyfrowy sygnał wideo dla każdej linii różnicowej Na linię różnicową przy impedancji 100 om</li><li>· Obsługa wejścia sygnału HDMI</li></ul>
Napięcie wejścia/częstotliwość/prąd	Prąd zmienny 100-240 V / 50 lub 60 Hz $\pm$ 3 Hz / 1,5 A (maksymalny)
Prąd rozruchowy	120 V: 30 A (Maks.) 240 V: 60 A (Maks.)



## Specyfikacje głośnika

<b>Model</b>	<b>S2421H/S2721H</b>
Moc znamionowa głośnika	2 x 3 W
Charakterystyka częstotliwościowa	315 Hz - 12,5 kHz
Impedancja	4 om

### Właściwości fizyczne

<b>Model</b>	<b>S2421H</b>	<b>S2721H</b>
Typ złącza	<ul style="list-style-type: none"> <li>· Złącze HDMI 1,4 x 2</li> <li>· Gniazdo liniowego wyjścia audio x 1</li> </ul>	
Typ kabla sygnałowego	Kabel HDMI 1,4 1,8 m	
Wymiary (z podstawą)		
Wysokość	412,8 mm (16,25 cala)	453,3 mm (17,85 cala)
Szerokość	537,8 mm (21,17 cala)	609,9 mm (24,01 cala)
Głębokość	152,8 mm (6,02 cala)	186,8 mm (7,35 cala)
Wymiary (bez podstawy)		
Wysokość	322,6 mm (12,70 cala)	363,6 mm (14,32 cala)
Szerokość	537,8 mm (21,17 cala)	609,9 mm (24,01 cala)
Głębokość	53,8 mm (2,12 cala)	54,0 mm (2,13 cala)
Wymiary podstawy		
Wysokość	171,6 mm (6,76 cala)	176,0 mm (6,93 cala)
Szerokość	249,0 mm (9,80 cala)	257,2 mm (10,13 cala)
Głębokość	152,8 mm (6,02 cala)	186,8 mm (7,35 cala)
Waga		
Waga z opakowaniem	6,0 kg (13,23 lb.)	7,7 kg (16,98 funta)
Waga z zespołem podstawy i kablami	4,2 kg (9,26 lb.)	5,4 kg (11,9 funta)
Waga bez zespołu podstawy (Przy montażu na ścianie lub podczas montażu w standardzie VESA - bez kabli)	3,4 kg (7,5 lb.)	4,4 kg (9,7 funta)
Waga zespołu podstawy	0,5 kg (1,1 lb.)	0,7 kg (1,54 lb.)



## Charakterystyka środowiskowa

Model	S2421H/S2721H
Zgodność ze standardami	
<ul style="list-style-type: none"><li>• Monitor z certyfikatem ENERGY STAR</li><li>• Wyświetlacze z certyfikatem TCO</li><li>• Zgodność z RoHS</li><li>• Monitor ze zmniejszoną ilością BFR/PVC (poza zewnętrznymi kablami)</li><li>• Szkło bez zawartości arszeniku i bez zawartości rtęci, wyłącznie dla panela</li></ul>	
Temperatura	
Działanie	0°C do 40°C (32°F do 104°F)
Wyłączenie	-20°C do 60°C (-4°F do 140°F)
Wilgotność	
Działanie	10% do 80% (bez kondensacji)
Wyłączenie	5% do 90% (bez kondensacji)
Wysokość nad poziomem morza	
Działanie (maksymalna)	5000 m (16 404 stóp)
Wyłączenie (maksymalna)	12 192 m (40 000 stóp)
Rozpraszanie ciepła	
<b>S2421H</b>	102,36 BTU/godzinę (maksymalne) 68,24 BTU/godzinę (typowe)
<b>S2721H</b>	139,90 BTU/godzinę (maksymalne) 71,65 BTU/godzinę (typowe)





## Tryby zarządzania zasilaniem

Jeśli w komputerze jest zainstalowana karta wideo zgodna z VESA DPM lub oprogramowanie, monitor może automatycznie zmniejszać jego zużycie energii, gdy nie jest używany. Jest to określane jako tryb oszczędzania energii\*. Jeśli komputer wykryje wprowadzanie z klawiatury, myszy lub innego urządzenia wprowadzania, monitor automatycznie wznowi działanie. Następująca tabela pokazuje zużycie energii i sygnały tej automatycznej funkcji oszczędzania energii.

### S2421H

Tryby VESA	Synchronizacja pozioma	Synchronizacja pionowa	Wideo	Wskaźnik zasilania	Zużycie energii
Normalne działanie	Aktywny	Aktywny	Aktywny	Białe	30 W (maksymalna)** 20 W (typowa)
Tryb wyłączenia aktywności	Nieaktywny	Nieaktywny	Wył.	Białe (Świecące)	Poniżej 0,3 W
Wyłączenie	-	-	-	Wył.	Poniżej 0,3 W

Zużycie energii $P_{on}$	11,81 W
Łączne zużycie energii (TEC)	37,52 kWh

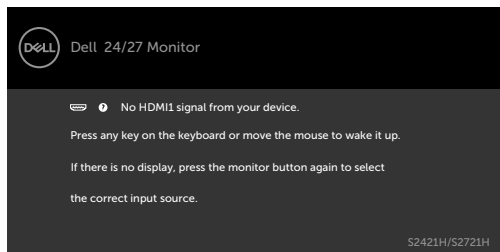
### S2721H

Tryby VESA	Synchronizacja pozioma	Synchronizacja pionowa	Wideo	Wskaźnik zasilania	Zużycie energii
Normalne działanie	Aktywny	Aktywny	Aktywny	Białe	41 W (maksymalna)** 21 W (typowa)
Tryb wyłączenia aktywności	Nieaktywny	Nieaktywny	Wył.	Białe (Świecące)	Poniżej 0,3 W
Wyłączenie	-	-	-	Wył.	Poniżej 0,3 W

Zużycie energii $P_{on}$	14,64 W
Łączne zużycie energii (TEC)	46,14 kWh



OSD działa wyłącznie w normalnym trybie działania. Po naciśnięciu dowolnego przycisku w trybie wyłączenia aktywności, wyświetlany jest następujący komunikat:



\*Zerowe zużycie energii w trybie WYŁĄCZENIE można uzyskać jedynie przez odłączenie od monitora kabla sieciowego prądu zmiennego.

\*\*Maksymalny pobór mocy jest mierzony w stanie maksymalnej luminancji.

Ten dokument służy wyłącznie do informacji i podaje wyłącznie osiągi laboratoryjne. Posiadany produkt może działać inaczej w zależności od zamówionego oprogramowania, komponentów i urządzeń peryferyjnych i nie jesteśmy zobligowani do aktualizacji takich informacji. Konsekwentnie, klient nie powinien polegać na tych informacjach podczas podejmowania decyzji o tolerancjach parametrów elektrycznych, itp. W odniesieniu do dokładności lub kompletności nie udziela się żadnej gwarancji wyrażonej lub dorozumianej.

Uaktywnij komputer i monitor, aby uzyskać dostęp do OSD.

 **UWAGA: Ten monitor ma certyfikat ENERGY STAR.**



Ten produkt jest zgodny z wymaganiami standardu ENERGY STAR przy fabrycznych ustawieniach domyślnych, które można przywrócić przez funkcję “Zerowanie do ustawień fabrycznych” w menu OSD. Zmiana fabrycznych ustawień domyślnych lub włączenie innych funkcji, może zwiększyć zużycie energii, powyżej limitu określonego przez standard ENERGY STAR.

 **UWAGA:**

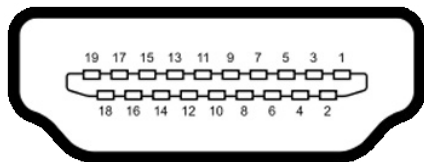
**$P_{on}$**  : Zużycie energii w trybie włączenia zgodnie z Energy Star 8.0.

**TEC**: Całkowite zużycie energii w kWh zgodnie z Energy Star 8.0.



## Przypisanie pinów

### Gniazdo HDMI



Numer pinu	19-pinowa strona podłączonego kabla sygnałowego
1	DANE TMDS 2+
2	DANE TMDS 2, EKTRAN
3	DANE TMDS 2-
4	DANE TMDS 1+
5	DANE TMDS 1, EKTRAN
6	DANE TMDS 1-
7	DANE TMDS 0+
8	DANE TMDS 0, EKTRAN
9	TMDS DATA 0-
10	ZEGAR TMDS
11	ZEGAR TMDS, EKTRAN
12	TMDS ZEGAR-
13	CEC
14	Zarezerwowane (N.C. na urządzeniu)
15	ZEGAR DDC (SCL)
16	DANE DDC (SDA)
17	MASA
18	ZASILANIE +5 V
19	WYKRYWANIE BEZ WYŁĄCZANIA



## Plug-and-Play

Monitor można zainstalować w systemie zgodnym z Plug-and-Play. Monitor automatycznie systemowi komputera dane rozszerzonej identyfikacji wyświetlacza (EDID) z wykorzystaniem protokołów kanału danych wyświetlania (DDC), dzięki czemu komputer może się sam konfigurować i optymalizować ustawienia monitora. Instalacje większości monitorów są automatyczne; jeśli to wymagane można wybrać inne ustawienia. W celu uzyskania dalszych informacji o zmianie ustawień monitora, sprawdź [Używanie monitora](#).

## Jakość monitora LCD i zasady dotyczące pikseli

Podczas produkcji monitora LCD nierzadko dochodzi do pozostawania w niezmiennym stanie jednego lub kilku pikseli, które są trudne do zobaczenia i nie wpływają na jakość lub stabilność obrazu. W celu uzyskania dalszych informacji na temat jakości i zasad dotyczących pikseli monitora, sprawdź stronę pomocy technicznej Dell, pod adresem: <http://www.dell.com/pixelguidelines>.



# Ergonomia

△ **OSTRZEŻENIE: Nieprawidłowe lub zbyt długie używanie klawiatury, może spowodować obrażenia.**

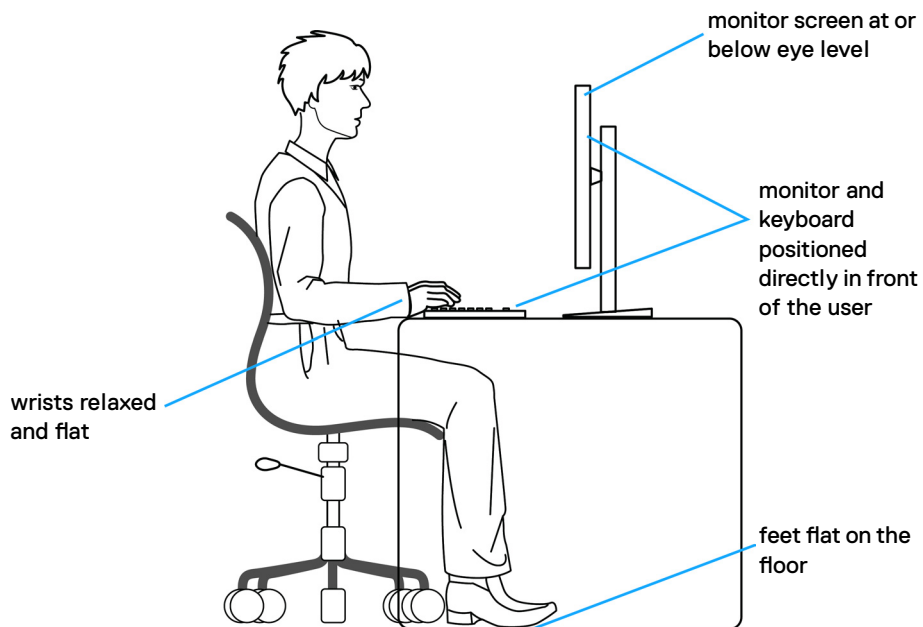
△ **OSTRZEŻENIE: Wydłużone oglądanie ekranu monitora, może spowodować zmęczenie oczu.**

Dla zapewnienia komfortu i efektywności, podczas konfiguracji i używania stacji roboczej komputera należy się zastosować do następujących zaleceń:

- Komputer należy ustawić w taki sposób, aby podczas pracy monitor i klawiatura znajdowały się przed użytkownikiem. W handlu dostępne są specjalne półki, pomocne w prawidłowym ustawieniu klawiatury.
- W celu zmniejszenia niebezpieczeństwa zmęczenia oczu i bólu karku/ramion/pleców/ramion, spowodowanego długotrwałym używaniem monitora, zalecamy, aby:
  1. Ustawić ekran w odległości około 20 do 28 cali (50 - 70 cm) od swoich oczu.
  2. Często mrugać powiekami w celu zwilżenia i nawodnienia oczu podczas pracy z monitorem.
  3. Wykonywać regularne i częste przerwy trwające 20 minut co dwie godziny.
  4. Odwracać wzrok od monitora i podczas przerw kierować wzrok na obiekt w odległości 20 stóp przez co najmniej 20 sekund.
  5. Podczas przerw wykonywać ćwiczenia rozciągające w celu rozluźnienia napięcia karku/ramion/pleców/barków.
- Podczas siedzenia przed monitorem upewnić się, że ekran monitora znajduje się na poziomie lub lekko poniżej poziomu oczu.
- Wyregulować nachylenie monitora, jego kontrast i ustawienia jasności.
- Wyregulować światło otoczenia (takie jak oświetlenie górne, lampy biurkowe oraz zasłony lub żaluzje na pobliskich oknach), aby zminimalizować odbicia i odbłask na ekranie monitora.
- Użyć fotel, który zapewnia dobre oparcie dolnej części pleców.
- Podczas używania klawiatury lub myszy, przedramię trzymać w poziomie z nadgarstkami w neutralnej, wygodnej pozycji.
- Podczas używania klawiatury lub myszy zawsze pozostawić miejsce na oparcie rąk.
- Umożliwić naturalną pozycję ramion po obu stronach ciała.
- Upewnić się, że stopy spoczywają płasko na podłodze.
- Podczas siedzenia upewnić się, że ciężar ciała nóg spoczywa na stopach, a nie na przedniej części siedzenia. Wyregulować wysokość fotela lub, jeśli to konieczne, użyć podnózek do utrzymania prawidłowej postawy.
- Zmieniać wykonywane czynności. Tak zorganizować swoją pracę, aby nie trzeba było zbyt długo siedzieć i pracować. Wstawać lub chodzić w regularnych odstępach czasu.



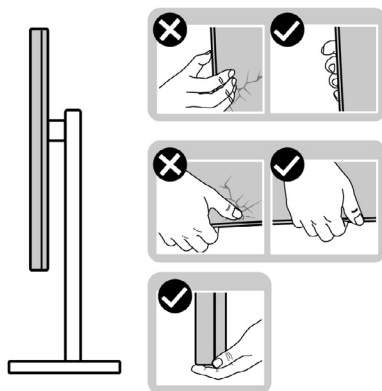
- Utrzymać porządek pod biurkiem, aby nie było tam przeszkód oraz kabli lub przewodów, które mogłyby uniemożliwiać wygodne siedzenie lub stwarzać niebezpieczeństwo przewrócenia.



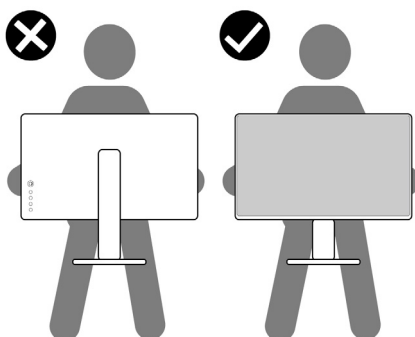
## Obsługa i przenoszenie wyświetlacza

Aby zapewnić bezpieczeństwo podczas podnoszenia lub przenoszenia monitora, należy się zastosować do podanych poniżej zaleceń:

- Przed przenoszeniem lub podnoszeniem monitora, wyłączyć komputer i monitor.
- Odłączyć od monitora wszystkie kable.
- Umieścić monitor w oryginalnym opakowaniu z oryginalnymi materiałami pakującymi.
- Podczas podnoszenia lub przesuwania monitora, przytrzymać mocno dolną krawędź i bok monitora, bez stosowania nadmiernej siły.



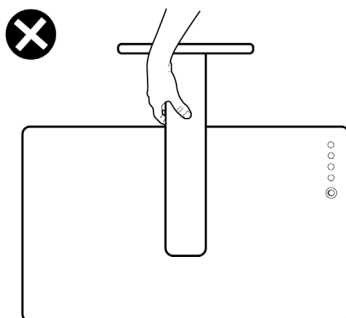
- Podczas podnoszenia lub przenoszenia monitora, upewnić się, że ekran jest skierowany w stronę przesuwania i nie naciskać obszaru wyświetlania, aby uniknąć zarysowań lub uszkodzenia.



- Podczas transportu monitora, unikać nagłych wstrząsów lub wibracji.



- Podczas podnoszenia lub przesuwania monitora, nie należy przekręcać monitora górną w dół, gdy trzymana jest baza podstawy lub wspornik podstawy. Może to spowodować przypadkowe uszkodzenie monitora albo obrażenia osobiste.



## Zalecenia dotyczące konserwacji

### Czyszczenie monitora

**⚠ PRZESTROGA:** Przed czyszczeniem monitora należy odłączyć od gniazda zasilania prądem elektrycznym kabel zasilający monitora.

**⚠ OSTRZEŻENIE:** Przed czyszczeniem monitora należy przeczytać [Instrukcję bezpieczeństwa](#).

Podczas rozpakowywania, czyszczenia lub obsługi monitora należy przestrzegać postępować zgodnie z podanymi instrukcjami:




- W celu oczyszczenia ekranu antystatycznego, lekko zwilż wodą miękką, czystą szmatką. Jeśli to możliwe należy używać specjalnych chusteczek do czyszczenia ekranu lub środków odpowiednich do czyszczenia powłok antystatycznych. Nie należy używać benzenu, rozcieńczalnika, amoniaku, ściernych środków czyszczących lub sprężonego powietrza.
- Do czyszczenia monitora należy używać lekko zwilżoną, ciepłą szmatkę. Należy unikać używania jakichkolwiek detergentów, ponieważ niektóre detergenty pozostawiają na monitorze mleczny osad.
- Jeśli po rozpakowaniu monitora zauważony zostanie biały proszek należy go wytrzeć szmatką.
- Podczas obsługi monitora należy uważać, ponieważ zarysowanie monitorów w ciemnych kolorach, powoduje pozostawienie białych śladów, bardziej widocznych niż na monitorach w jasnych kolorach.
- Aby uzyskać najlepszą jakość obrazu na monitorze należy używać dynamicznie zmieniany wygaszacz ekranu i wyłączać monitor, gdy nie jest używany.





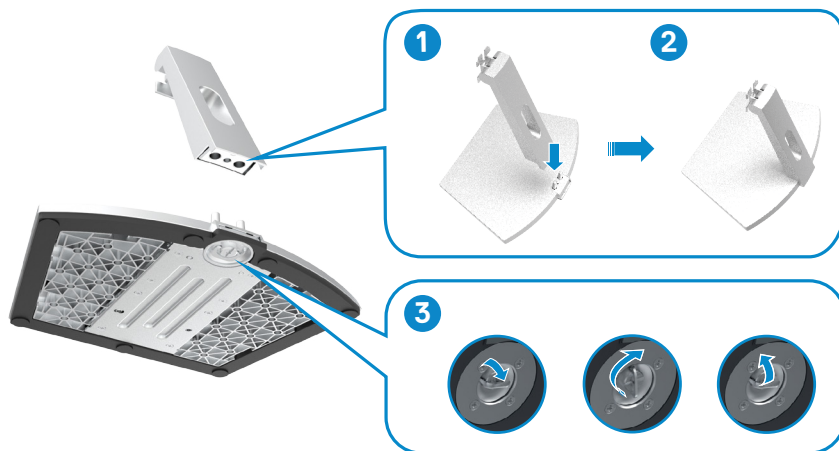
# Konfiguracja monitora

## Podłączenie podstawy

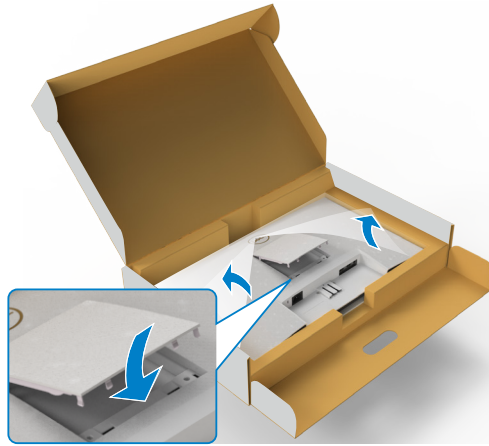
-  **UWAGA:** Po dostarczeniu monitora z fabryki, wspornik podstawy i baza podstawy są odłączone.
-  **UWAGA:** Następujące instrukcje mają zastosowanie wyłącznie dla podstawy dostarczonej z monitorem. Podczas podłączania podstawy zakupionej z innych źródeł, należy się zastosować do instrukcji ustawień, dostarczonych z podstawą.
-  **PRZESTROGA:** Połóż monitor na płaskiej, czystej i miękkiej powierzchni, aby uniknąć porysowania panelu wyświetlacza.

### W celu podłączenia podstawy monitora:

1. Dopasuj zaczepy na bazie podstawy do gniazd na wsporniku podstawy.
2. Wstaw mocno wspornik podstawy do podstawy wspornika.
3. Otwórz uchwyt śruby na spodzie bazy podstawy i obróć w prawo, aby mocno dokręcić śrubę. Następnie zamknij uchwyt śruby.

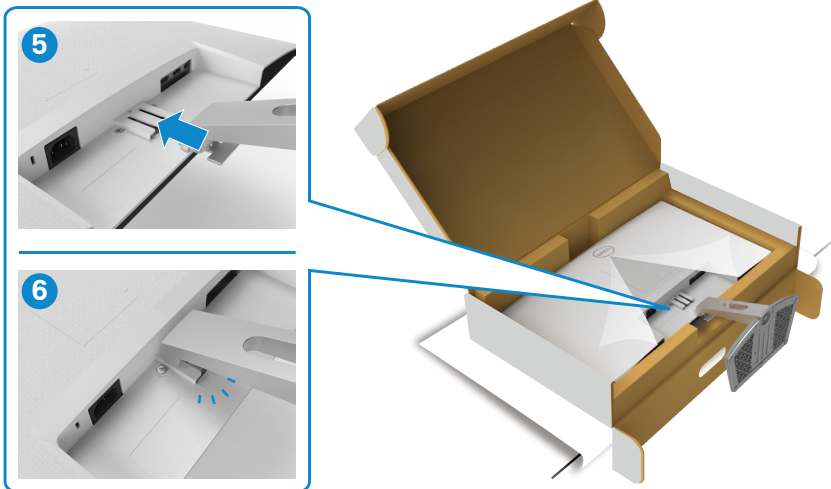


4. Otwórz pokrywę zabezpieczającą monitor i zainstaluj pokrywę śrub VESA.



5. Dopasuj zaczepy na wsporniku podstawy do rowków z tyłu monitora.

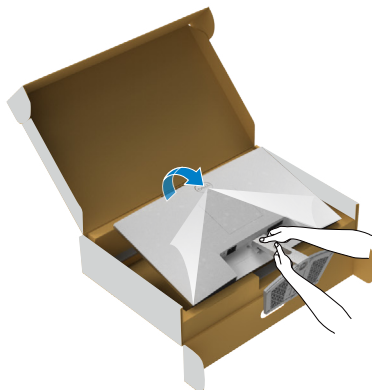
6. Wstaw wspornik podstawy do rowków monitora, aż do jego zatrzaśnięcia na swoim miejscu.



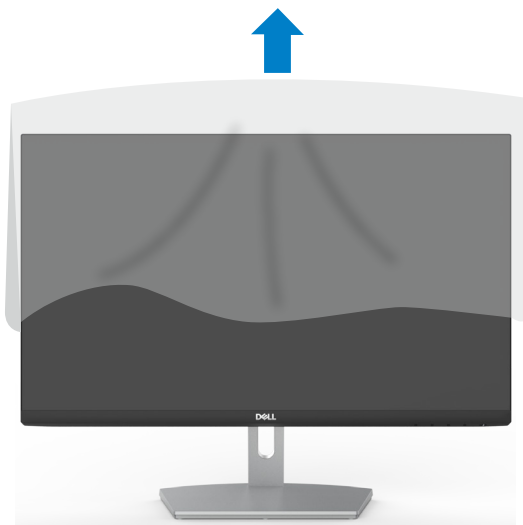
**PRZESTROGA:** Podczas podnoszenia monitora, przytrzymaj mocno wspornik podstawy, aby uniknąć przypadkowego uszkodzenia.



7. Przytrzymaj wspornik podstawy i ostrożnie podnieś monitor, a następnie ustaw go na płaskiej powierzchni.



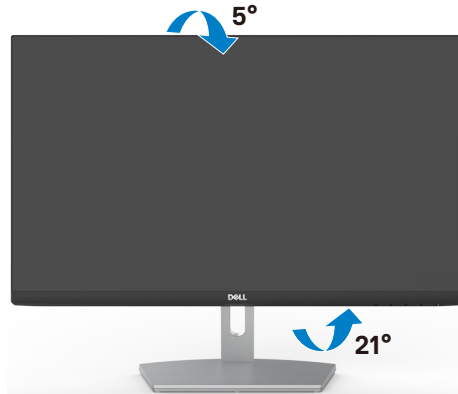
8. Zdejmij z monitora pokrywę zabezpieczającą.



## Nachylenie

**UWAGA:** Następujące instrukcje mają zastosowanie wyłącznie dla podstawy dostarczonej z monitorem. Podczas podłączania podstawy zakupionej z innych źródeł, należy się zastosować do instrukcji ustawień, dostarczonych z podstawą.

Dzięki wbudowanej podstawie, można przechylać monitor do najbardziej wygodnego kąta widzenia.



**UWAGA:** Po dostarczeniu monitora z fabryki, podstawa jest odłączona.



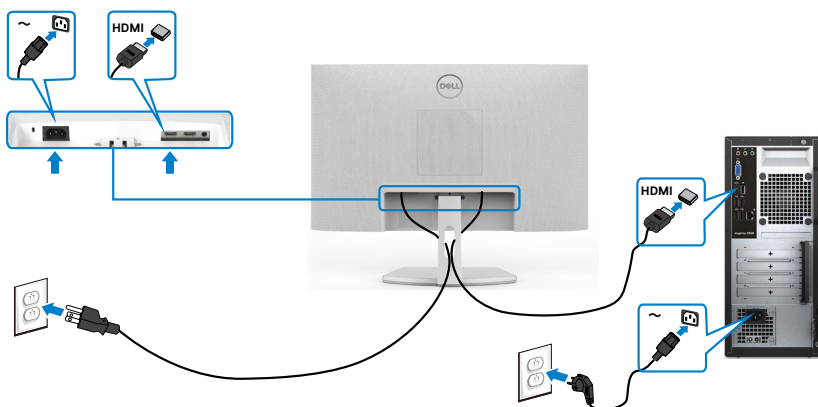
## Podłączenie monitora

**⚠ PRZESTROGA:** Przed rozpoczęciem jakichkolwiek procedur z tej części, należy wykonać [Instrukcje bezpieczeństwa](#).

### W celu podłączenia monitora do komputera:

1. Wyłącz komputer.
2. Podłącz kabel HDMI i kabel USB od monitora do komputera.
3. Włącz monitor.
4. Wybierz prawidłowe źródło wejścia z menu OSD monitora, a następnie włącz komputer.

### Podłączenie kabla HDMI



## Prowadzenie kabli



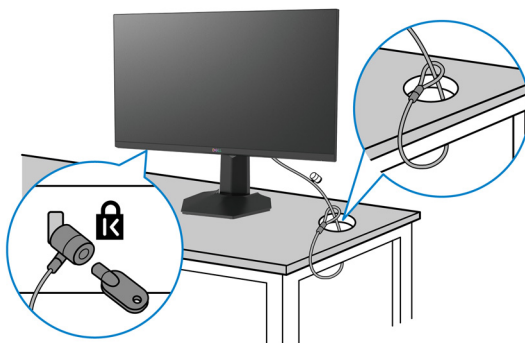
Po podłączeniu do monitora i komputera wszystkich niezbędnych kabli (sprawdź część [Podłączenie kabli monitora](#)), poprowadź wszystkie kable jak pokazano powyżej.

## Zabezpieczanie monitora z użyciem blokady Kensington (opcjonalna)

Blokada zabezpieczenia znajduje się na spodzie monitora. (Patrz [Gniazdo blokady zabezpieczenia](#))

W celu uzyskania dalszych informacji o używaniu blokady Kensington (kupowana oddzielnie), sprawdź dokumentację dostarczoną z blokadą.



Przymocuj monitor do stołu z użyciem blokady zabezpieczenia.



**UWAGA:** Obraz służy wyłącznie jako ilustracja. Blokada może wyglądać inaczej.

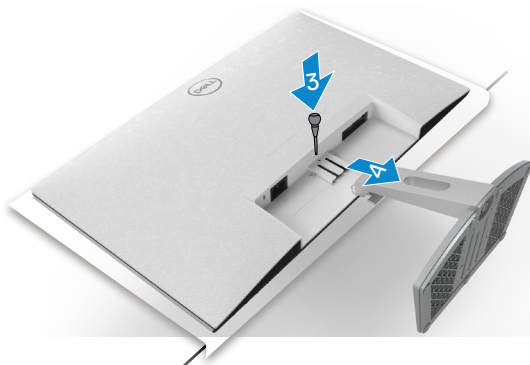


## Zdejmowanie podstawy monitora

-  **OSTRZEŻENIE:** Aby zapobiec porysowaniu ekranu LCD w czasie zdejmowania podstawy, monitor należy położyć na miękkiej, czystej powierzchni.
-  **UWAGA:** Następujące instrukcje mają zastosowanie wyłącznie dla podstawy dostarczonej z monitorem. Podczas podłączania podstawy zakupionej z innych źródeł, należy się zastosować do instrukcji ustawień, dostarczonych z podstawą.

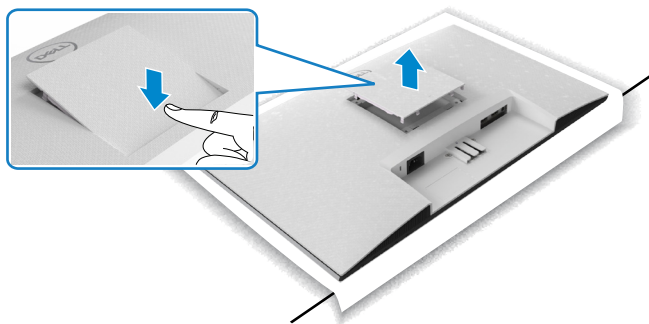
### Aby odłączyć podstawę:

1. „Umieść płaską wyściółkę lub matę do siedzenia w pobliżu krawędzi stołu i umieść na niej monitor z wyświetlaczem skierowanym w dół.”
2. Naciśnij podstawę w dół, aby uzyskać dostęp do zwolnienia zatrzasku.
3. Użyj długiego śrubokręta do naciśnięcia zwolnienia zatrzasku.
4. Podczas naciskania zwolnienia zatrzasku, wysuń z monitora zespół podstawy.

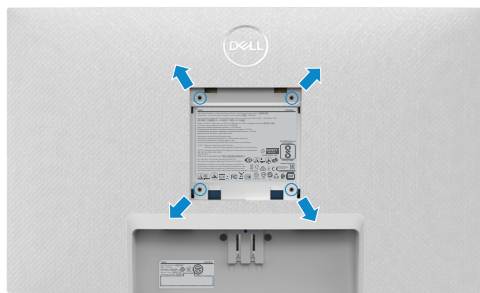


### W celu odłączenia pokrywy VESA

Naciśnij wgłębienie na pokrywie VESA w celu jej zwolnienia z tyłu wyświetlacza.



## Montaż na ścianie (opcjonalnie)



**UWAGA:** Użyj śrub M4 x 10 mm do przymocowania zestawu do montażu na ścianie do monitora.

Sprawdź dokumentację dostarczoną z zestawem do montażu na ścianie, zgodnym z VESA.

1. Umieść płaską wyściółkę lub matę do siedzenia w pobliżu krawędzi stołu i umieść na niej monitor z wyświetlaczem skierowanym w dół.
2. Zdejmij podstawę.
3. Używając śrubokręta krzyżakowego, odkręć cztery śruby zabezpieczające panel tylny.
4. Podłącz wspornik montażowy z zestawu do montażu na ścianie do monitora.
5. „Wykonaj instrukcje dostarczone z zestawem do montażu na ścianie i zamontuj monitor na ścianie.”

**UWAGA:** Stosować tylko ze wspornikami do montażu na ścianie wymienionymi na liście UL, CSA lub GS o minimalnej masie/udźwigu 13.8 kg (S2421H)/17.6 kg (S2721H).





# Używanie monitora

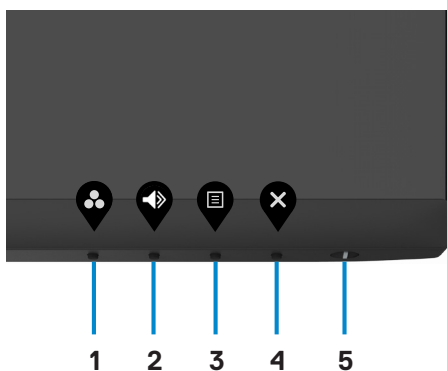
## Włączenie zasilania monitora

Naciśnij przycisk , aby włączyć monitor.








## Używanie elementów sterowania na panelu przednim

Użyj przycisków sterowania na dolnej krawędzi monitora, do regulacji specyfikacji wyświetlanego obrazu. Podczas używania przycisków sterowania, na ekranie pojawi się menu ekranowe (OSD) z wartościami numerycznymi.



Następująca tabela zawiera opis przycisków na panelu przednim:

Przycisk- na panelu przednim	Opis
1  <b>Przycisk skrótowy: Tryby ustawień wstępnych</b>	Przycisk ten umożliwia wybór z listy trybów wstępnych ustawień koloru.
2  <b>Przycisk skrótowy: Głośność</b>	Użyj ten przycisk do regulacji głośności wbudowanych głośników.
3  <b>Menu</b>	Użyj przycisku do uruchomienia menu ekranowego (OSD) oraz wyboru opcji w menu ekranowym. Patrz <a href="#">Dostęp do systemu menu</a> .
4  <b>Zakończ</b>	Przycisk ten umożliwia powrót do menu głównego lub wyjście z głównego menu ekranowego.
5  <b>Power (with power light indicator)(Zasilanie (z kontrolką zasilania))</b>	Użyj przycisk Power (Zasilanie) do włączania i wyłączania monitora. Białe światło LED wskazuje, że monitor jest włączony i w pełni funkcjonalny. Oddychające białe światło LED wskazuje Tryb czuwania DPMS.

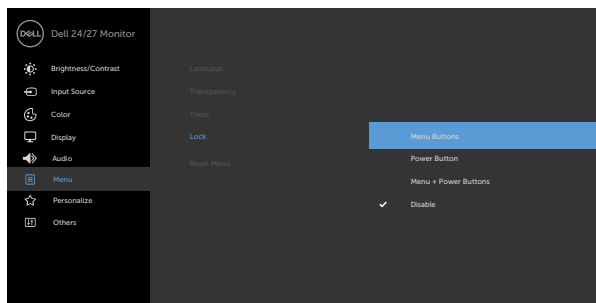


# Używanie funkcji blokady OSD

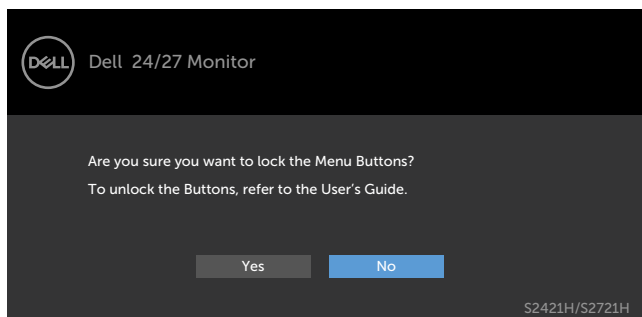
Przyciski na panelu przednim można zablokować, aby uniemożliwić dostęp do menu OSD i/lub przycisku zasilania.


## Użyj menu Blokada do zablokowania przycisku(w).

1. Wybierz jedną z następujących opcji.



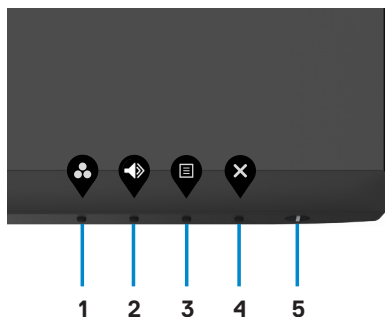
2. Pojawi się następujący komunikat.



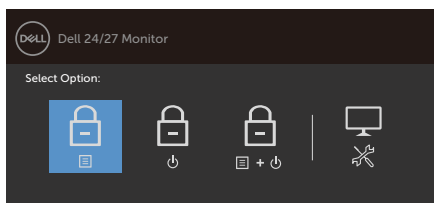
3. Wybierz **Tak**, aby zablokować przyciski. Po zablokowaniu, naciśnięcie dowolnego przycisku sterowania spowoduje wyświetlenie ikony blokady 







Użyj przycisk sterowania na panelu przednim do blokady przycisku(w).



1. Naciśnij i przytrzymaj **Przycisk 4** na cztery sekundy, na ekranie pojawi się menu.



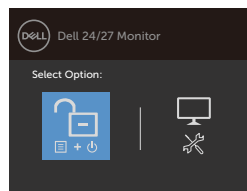
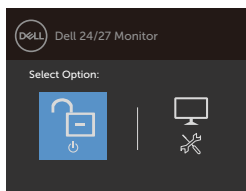
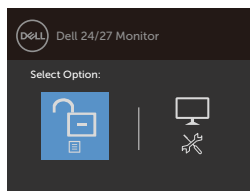
2. Wybierz jedną z następujących opcji:

Opcje	Opis
1 	Wybierz tę opcję w celu blokady funkcji menu OSD.
<b>Blokada przycisków menu</b>	
2 	Użyj tę opcję, aby zablokować przycisk zasilania. Zapobiega to wyłączeniu przez użytkownika monitora podczas używania przycisku zasilania.
<b>Blokada przycisku zasilania</b>	
3 	Użyj tę opcję w celu blokady menu OSD i przycisku zasilania i uniemożliwienia wyłączenia zasilania.
<b>Blokada przycisków menu i zasilania</b>	
4 	Użyj tę opcję do uruchomienia wbudowanych diagnostyk, sprawdź <a href="#">Wbudowane testy diagnostyczne</a> .
<b>Wbudowane diagnostyki</b>	






## Aby odblokować przycisk(i).

Naciśnij i przytrzymaj **Przycisk 4** na cztery sekundy, aż na ekranie pojawi się menu. Następująca tabela opisuje opcje odblokowania przycisków sterowania na panelu przednim.



### Opcje

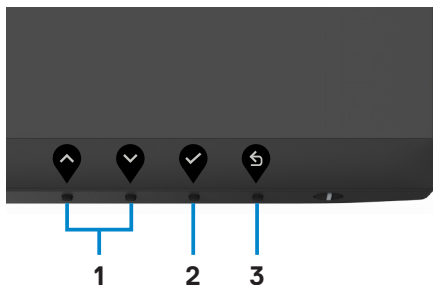
### Opis





- |   |   |   |
|---|---|---|
| 1   |    | Użyj tę opcję do odblokowania działania menu OSD.   |
| <b>Odblokowanie przycisków menu</b>             |   |   |
| 2   |    | Użyj tę opcję w celu odblokowania przycisku zasilania w celu wyłączenia monitora.                             |
| <b>Odblokowanie przycisku zasilania</b>         |   |   |
| 3   |    | Użyj tę opcję w celu odblokowania menu OSD i przycisku zasilania w celu wyłączenia monitora.                  |
| <b>Odblokowanie przycisków menu i zasilania</b> |   |   |
| 4   |  | Użyj tę opcję do uruchomienia wbudowanych diagnostyk, sprawdź <a href="#">Wbudowane testy diagnostyczne</a> . |
| <b>Wbudowane diagnostyki</b>                    |   |   |



## Przycisk na panelu przednim

Użyj przyciski z przodu monitora do regulacji ustawień obrazu.




Przycisk- na panelu przednim	Opis
1   W górę      W dół	Użyj przyciski <b>W górę</b> (zwiększenie) i <b>W dół</b> (zmniejszenie) do regulacji elementów w menu OSD.
2  OK	Użyj przycisku OK w celu potwierdzenia wyboru.
3  Cofnij	Użyj przycisku Cofnij, aby powrócić do poprzedniego menu.















# Używanie menu ekranowego (OSD)

## Uzyskiwanie dostępu do systemu menu

 **UWAGA:** Wykonywane zmiany z użyciem menu OSD są automatycznie zapisywane po przejściu do innego menu OSD, po wyjściu z menu OSD lub po automatycznym zakończeniu wyświetlania menu OSD.

1. Naciśnij przycisk , aby otworzyć menu ekranowe i wyświetlić menu główne.



2. Naciśnij przyciski  i , aby przejść między opcjami. Po przesunięciu z jednej ikony na drugą, zostanie podświetlona nazwa opcji.
3. Naciśnij raz przyciski  lub  lub , aby aktywować podświetloną opcję.
4. Naciśnij przyciski  i , aby wybrać wymagany parametr.
5. W celu wykonania zmian naciśnij przycisk , aby przejść do paska suwaka, a następnie użyj przycisków  lub , zgodnie ze wskaźnikami w menu.
6. Wybierz , aby wrócić do poprzedniego menu lub , aby zaakceptować i wrócić do poprzedniego menu.



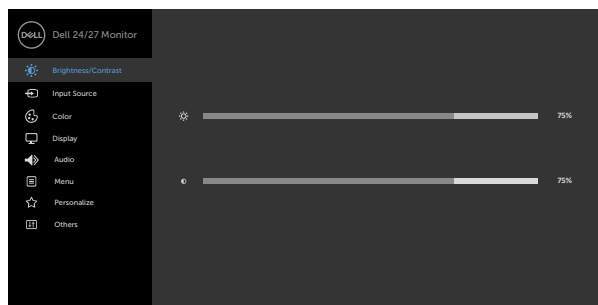
## Ikona Menu i podmenu



## Jasność/ Kontrast


## Opis

Użyj tego menu do uaktywnienia ustawień **Jasność/  
Kontrast**.



### Jasność



**Jasność** reguluje luminancję podświetlenia (minimum 0; maksimum 100).

Naciśnij przycisk  w celu zwiększenia jasności.

Naciśnij przycisk  w celu zmniejszenia jasności.

### Kontrast







Wyreguluj najpierw **jasność**, a **kontrast** wyreguluj tylko wtedy, gdy wymagana jest dalsza regulacja.

Naciśnij przycisk , aby zwiększyć kontrast i naciśnij przycisk  w celu zmniejszenia kontrastu (od 0 do 100).

Kontrast powoduje regulację różnicy między zaciemnieniem i rozświetleniem monitora.





Ikona	Menu i podmenu	Opis
	<b>Źródło wejścia</b>	Użyj menu <b>Źródło wejścia</b> do wyboru między różnymi sygnałami wejściowymi wideo, które można podłączyć do monitora.
		
		
<b>HDMI 1</b>	Wybierz <b>HDMI1</b> input (Wejście HDMI1), gdy używane jest złącze HDMI1.	
	Naciśnij przycisk  , aby wybrać źródło wejściowe HDMI.	
<b>HDMI 2</b>	Wybierz <b>HDMI2</b> input (Wejście HDMI2), gdy używane jest złącze HDMI2.	
	Naciśnij przycisk  , aby wybrać źródło wejściowe HDMI.	
<b>Automatyczny wybór</b>	Użyj  , aby wybrać opcję <b>Auto Select (Automatyczny wybór)</b> ; monitor wyszukuje dostępne źródła wejścia.	
<b>Resetowanie Źródła wejścia</b>	Przywraca fabryczne <b>Źródło wejścia</b> dla monitora.	



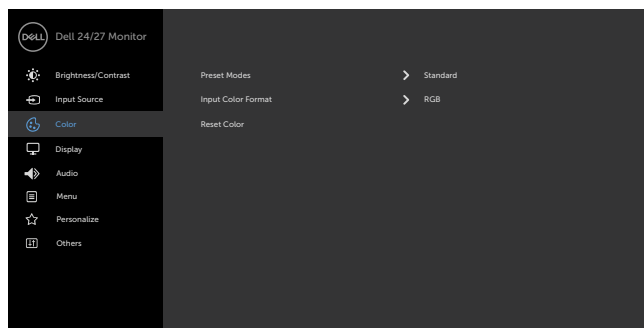
## Ikona Menu i podmenu

## Opis



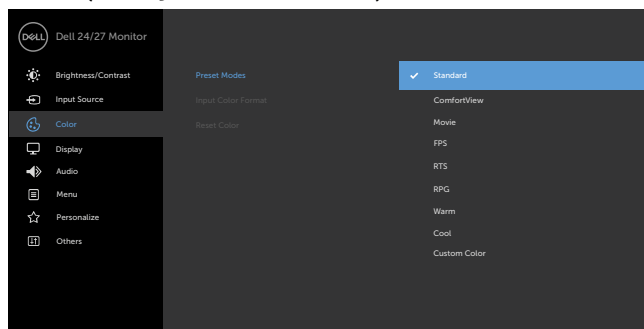
## Ustawienia koloru

Za pomocą menu Kolor dostosuj tryb ustawień kolorów.





## Tryb ustawień wstępnych

Po wybraniu **Preset Modes (Tryby ustawień wstępnych)**, można wybrać z listy **Standard (Standardowe)**, **ComfortView**, **Movie (Film)**, **FPS**, **RTS**, **RPG**, **Warm (Ciepłe)**, **Cool (Zimne)** lub **Custom Color (Kolory niestandardowe)**.


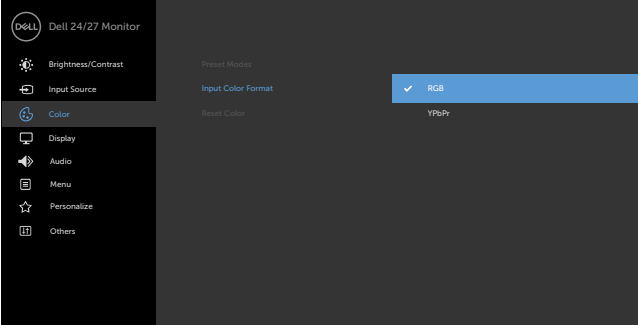









- ◆ **Standardowe:** Domyślne ustawienia koloru. To jest domyślny tryb ustawień wstępnych.



Ikona	Menu i podmenu	Opis
		<ul style="list-style-type: none"> <li>• <b>ComfortView:</b> Ogranicza ilość niebieskiego światła emitowanego z ekranu, dzięki czemu obraz jest bardziej przyjazny dla oka.</li> </ul> <p><b>PRZESTROGA: Możliwe długoterminowe efekty emisji niebieskiego światła z monitora, mogą spowodować obrażenia osobiste takie, jak napięcie oczu, zmęczenie oczu i uszkodzenie oczu. Długotrwałe używanie monitora może spowodować ból w takich częściach ciała, jak kark, ramiona, plecy i bark. W celu uzyskania dalszych informacji, sprawdź część <a href="#">Ergonomia</a>.</b></p> <ul style="list-style-type: none"> <li>• <b>Film:</b> Ładowanie ustawień kolorów idealnych do filmów.</li> <li>• <b>FPS:</b> Ładowanie ustawień kolorów idealnych dla graczy Strzelanka pierwszoosobowa.</li> <li>• <b>RTS:</b> Ładowanie ustawień kolorów idealnych do gier typu Strategia czasu rzeczywistego.</li> <li>• <b>RPG:</b> Ładowanie ustawień kolorów idealnych do gier Gra fabularna.</li> <li>• <b>Gra:</b> Idealne do większości gier.</li> <li>• <b>Ciepłe:</b> Zwiększenie temperatury kolorów. Z odcieniem czerwonym/żółtym ekran wydaje się cieplejszy.</li> <li>• <b>Custom Color (Kolory niestandardowe):</b> Umożliwia ręczną regulację ustawień kolorów. Naciśnij przyciski  i  w celu regulacji wartości kolorów Czerwony, Zielony i Niebieski i utworzenia własnego trybu ustawień wstępnych koloru.</li> </ul>



Ikona	Menu i podmenu	Opis
	<b>Wprowadź format koloru</b>	<p>Umożliwia ustawienie trybu wejścia wideo na.</p> <ul style="list-style-type: none"> <li>• <b>RGB:</b> Wybierz tę opcję, jeśli monitor jest podłączony do komputera (lub odtwarzacza DVD) za pomocą kabla HDMI.</li> <li>• <b>YPbPr:</b> Wybierz tę opcję, jeśli posiadany odtwarzacz DVD obsługuje wyłącznie wyjście YPbPr.</li> </ul>
		
		
<b>Barwa</b>		<p>Użyj  lub  do regulacji barwy w zakresie od ,0' do ,100'.</p> <p><b>UWAGA:</b> Regulacja barwy jest dostępna wyłącznie dla trybu Film i FPS, RTS, RPG.</p>
<b>Nasycenie</b>		<p>Użyj  lub  do regulacji nasycenia w zakresie od ,0' do ,100'.</p> <p><b>UWAGA:</b> Regulacja Nasycenie jest dostępna wyłącznie dla trybu Film i Film i FPS, RTS, RPG.</p>
<b>Reset Resetowanie koloru</b>		<p>Przywraca fabryczne ustawienia kolorów dla monitora.</p>

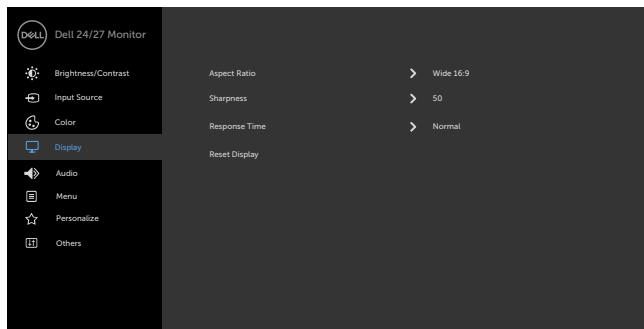




Ikona	Menu i podmenu	Opis
-------	----------------	------




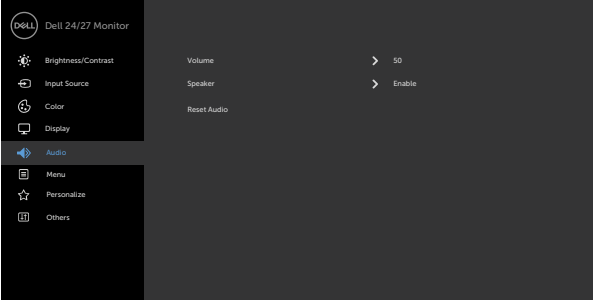
## Wyświetlania

Użyj do regulacji obrazu **Display Settings (Ustawienia wyświetlania)**.



<b>Współczynnik proporcji</b>	Wybór współczynnika proporcji obrazu w zakresie <b>16:9 (szeroki), 4:3 i 5:4</b> .
<b>Ostrość</b>	Powoduje, że obraz wygląda bardziej ostro lub bardziej miękko. Użyj  lub  , aby wyregulować ostrość.
<b>Czas odpowiedzi</b>	Umożliwia ustawienie RCzas reakcji na <b>Normalny, Szybki</b> lub <b>Ekstremalny</b> .
<b>Resetowanie wyświetlania</b>	Przywraca domyślne ustawienia fabryczne monitora.



Ikona	Menu i podmenu	Opis
	<b>Audio</b>	
		
	<b>Głośność</b>	<p>Umożliwia ustawienie poziomu głośności źródła audio.</p> <p>Użyj  lub  w celu regulacji poziomu głośności w zakresie od '0' do '100'.</p>
	<b>Głośnik</b>	<p>Umożliwia włączenie (Włącz) lub wyłączenie (Wyłącz) głośników.</p>
	<b>Resetuj audio</b>	<p>Wybierz tę opcję, aby przywrócić domyślne ustawienia audio.</p>



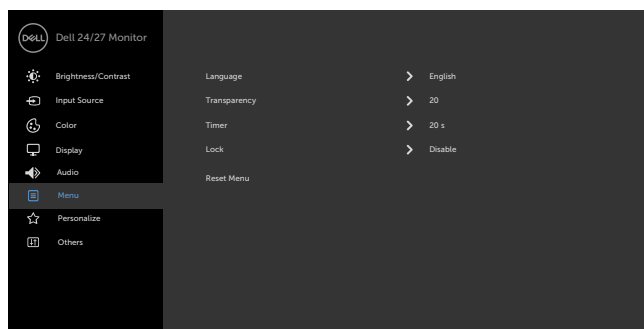
## Ikona Menu i podmenu

## Opis



### Menu

Wybierz tę opcję, aby wyregulować ustawienia OSD, takie jak języki OSD, czas pozostawiania menu na ekranie itd.





### Język

Służy do ustawienia jednego z ośmiu języków menu ekranowego.



Angielski, Hiszpański, Francuski, Niemiecki, Portugalski (Brazylijski), Rosyjski, Uproszczony Chiński lub Japoński.

### Przejrzystość

Wybierz tę opcję, aby zmienić przezroczystość menu za pomocą  lub  (min. 0/maks. 100).

### Zegar

Czas wyświetlania menu ekranowego: Służy do ustawienia czasu, przez który menu ekranowe będzie aktywne po naciśnięciu przycisku.

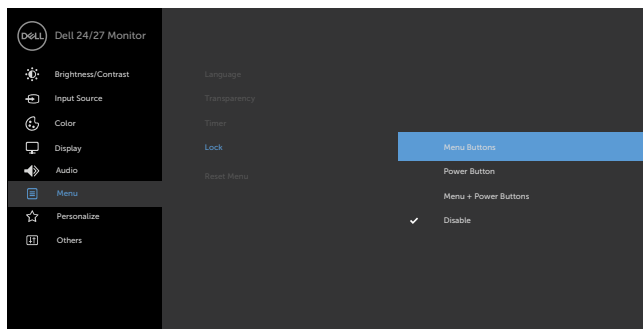
Użyj przycisku  i  do regulacji suwaka w 1 sekundowych przyrostach, od 5 do 60 sekund.




## Ikona Menu i podmenu Blokada

## Opis

Kontrola dostępu użytkownika do regulacji. Blokowane są przyciski.



- **Przyciski Menu:** Blokada przycisków Menu przez OSD.
- **Przycisk zasilania:** Blokada przycisku zasilania przez OSD.
- **Przyciski Menu + zasilania:** Blokada wszystkich przycisków Menu i zasilania przez OSD.
- **Wyłączenie:** Naciśnij i przytrzymaj przez cztery sekundy, przycisk  obok przycisku zasilania, aby odblokować przyciski.

## Resetowanie menu

Przywraca domyślne ustawienia fabryczne menu.



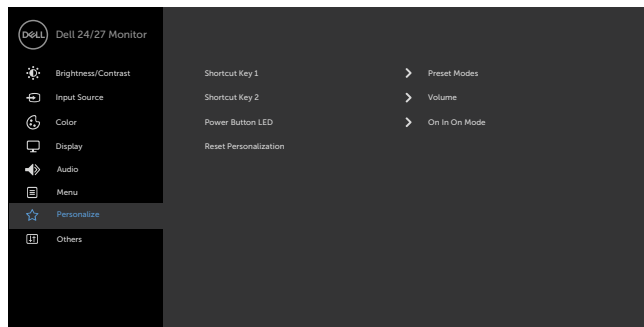


## Ikona Menu i podmenu

## Opis



### Personalizuj



### Przycisk skrótu 1

Wybierz Tryby ustawień **wstępnych, Jasność/Kontrast, Źródło wejścia, Współczynnik proporcji, Głośność** do ustawienia jako przycisk skrótu 1.

### Przycisk skrótu 2

Wybierz Tryby ustawień **wstępnych, Jasność/Kontrast, Źródło wejścia, Współczynnik proporcji, Głośność** do ustawienia jako przycisk skrótu 2.

### Dioda LED przycisku zasilania

Umożliwia ustawienie stanu wskaźnika zasilania w celu zaoszczędzenia energii.

### Resetowanie personalizacji

Przywraca domyślne ustawienia fabryczne przycisków skrótów.



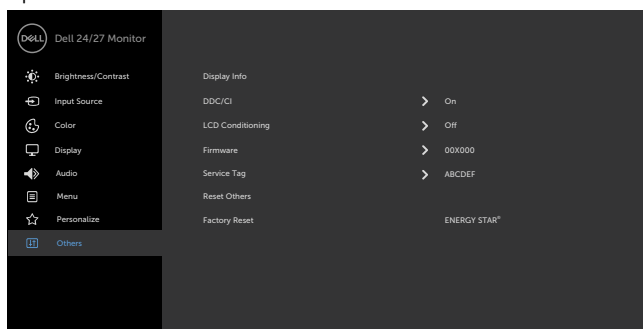
## Ikona Menu i podmenu

## Opis



### Inne

Wybierz tę opcję w celu dostosowania ustawień menu ekranowego, takich jak **DDC/CI, kondycjonowanie LCD** itp.



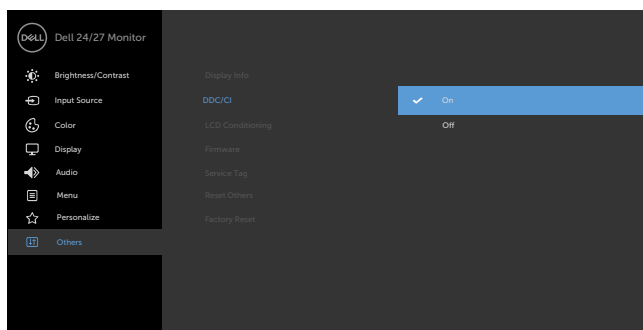
## Inf. o wyświetlaczu

Wyświetlanie aktualnych ustawień monitora.

### DDC/CI

**DDC/CI** (Display Data Channel/Command Interface) umożliwia wykonanie regulacji ustawień monitora z użyciem oprogramowania komputera. Włącz tę funkcję w celu uzyskania najlepszych wrażeń u użytkownika oraz optymalnej charakterystyki monitora.

Wybierz **Wyłącz**, aby wyłączyć tę funkcję.



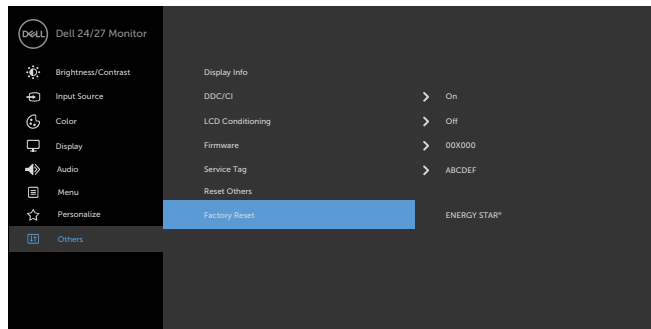
Ikona	Menu i podmenu	Opis
	<b>Kondycjonowanie LCD</b>	<p>Pomaga w zmniejszeniu ilości przypadków zatrzymywania obrazu.</p> <p>Zależnie od stopnia zatrzymywania obrazu, działanie programu może wymagać pewnego czasu.</p> <p>Wybierz <b>Włącz</b>, aby uruchomić proces.</p>
		 <p>The screenshot shows the Dell 24/27 Monitor OSD menu. The 'LCD Conditioning' option is highlighted in blue and set to 'On'. The menu items on the left include: Dell 24/27 Monitor, Brightness/Contrast, Input Source, Color, Display, Audio, Menu, Personalize, and Others. The right side of the menu lists: Display Info, DDC/CI, LCD Conditioning (On), Firmware, Service Tag, Reset Others, and Factory Reset.</p>
	<b>Firmware</b>	Wyświetlanie wersji firmware monitora.
	<b>Etykieta serwisowa</b>	<p>Wyświetlanie etykiety serwisowej. Etykieta serwisowa to wyjątkowy identyfikator alfanumeryczny, który umożliwia identyfikację specyfikacji produktu przez firmę Dell i dostęp do informacji o gwarancji.</p> <p><b>UWAGA:</b> Etykieta serwisowa jest także wydrukowana na etykiecie znajdującej się na podstawie wspornika.</p>
	<b>Resetowanie innych</b>	Przywraca ustawienia fabryczne pozostałych ustawień takich jak <b>DDC/CI</b> .



Ikona	Menu i podmenu	Opis
-------	----------------	------

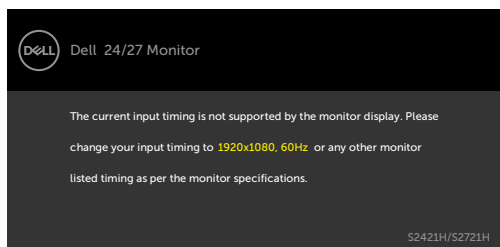
**Resetowanie do fabrycznych**

Przywrócenie wszystkich wstępnie ustawionych wartości do fabrycznych ustawień domyślnych. Są to także ustawienia dla testów standardu ENERGY STAR®.



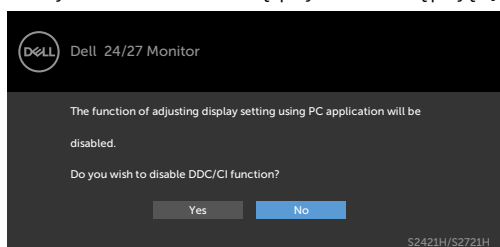
## Komunikaty ostrzeżeń OSD

Gdy monitor nie obsługuje określonego trybu rozdzielczości, wyświetlany jest następujący komunikat:

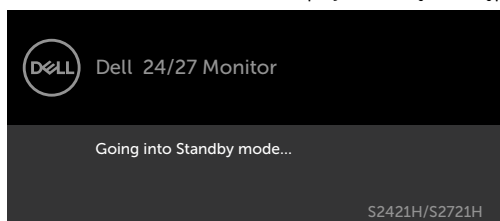


Oznacza to, że monitor nie może zsynchronizować sygnału z sygnałem otrzymywanym z komputera. Patrz część [Specyfikacje rozdzielczości](#) w celu uzyskania informacji o adresowalnych zakresach częstotliwości poziomej i pionowej tego monitora. Zalecany tryb to 1920 x 1080.

Przed wyłączeniem funkcji DDC/CI, może się pojawić następujący komunikat:



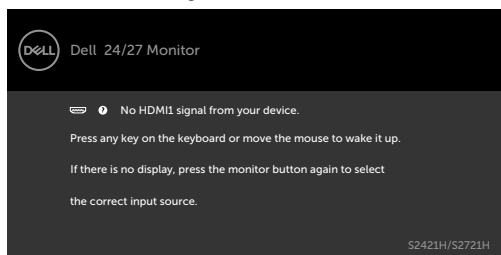
Po przejściu przez monitor do trybu **Czwanie**, pojawia się następujący komunikat:



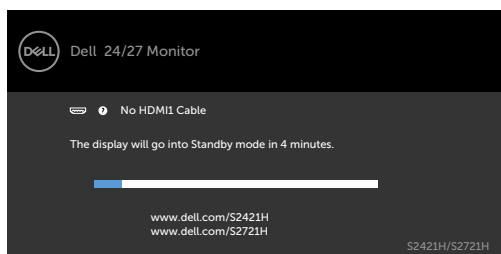
Uaktywnij komputer i wybudź monitor, aby uzyskać dostęp do [OSD](#).



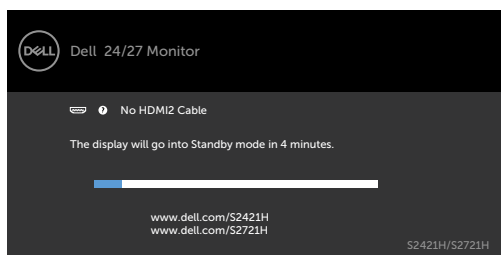
Po naciśnięciu dowolnego przycisku poza przyciskiem zasilania, pojawią się następujące komunikaty w zależności od wybranego wejścia:



Po wybraniu wejścia HDMI 1 i HDMI 2, gdy nie jest podłączony odpowiedni kabel, pojawi się pokazane poniżej pływające okno dialogowe.



lub



Sprawdź [Rozwiązywanie problemów](#) w celu uzyskania dalszych informacji.



## Ustawienie maksymalnej rozdzielczości

Aby ustawić maksymalną rozdzielczość dla monitora:

W systemach Windows 7, Windows 8 lub Windows 8.1:

1. Wyłącznie dla systemu Windows 8 lub Windows 8.1, wybierz kafelk Pulpit, aby przełączyć na klasyczny pulpit. Dla systemu Windows Vista i Windows 7, pomiń ten krok.
2. Kliknij prawym przyciskiem na pulpicie i kliknij **Screen Resolution (Rozdzielczość ekranu)**.
3. Kliknij rozwijaną listę **Screen Resolution (Rozdzielczość ekranu)** i wybierz **1920 x 1080**.
4. Kliknij **OK**.

W systemie Windows 10:

1. Kliknij prawym przyciskiem na pulpicie i kliknij **Display Settings (Ustawienia ekranu)**.
2. Kliknij **Advanced display settings (Zaawansowane ustawienia wyświetlania)**.
3. Kliknij rozwijaną listę **Resolution (Rozdzielczość)** i wybierz **1920 x 1080**.
4. Kliknij **Apply (Zastosuj)**.

Jeśli nie wyświetla się jako opcja **1920 x 1080**, może być konieczna aktualizacja sterownika grafiki. W zależności od komputera, należy wykonać jedną z następujących procedur:

Jeśli używany jest komputer Dell typu desktop lub komputer przenośny:

- Przejdź do <http://www.dell.com/support>, wprowadź swój kod service tag i pobierz najnowszy sterownik dla posiadanej karty graficznej.

**Jeśli używany jest komputer innej marki niż Dell (laptop lub desktop):**

- Przejdź na stronę internetową pomocy technicznej producenta komputera i pobierz najnowsze sterowniki grafiki.
- Przejdź na stronę internetową pomocy technicznej producenta karty graficznej i pobierz najnowsze sterowniki grafiki.



# Rozwiązywanie problemów

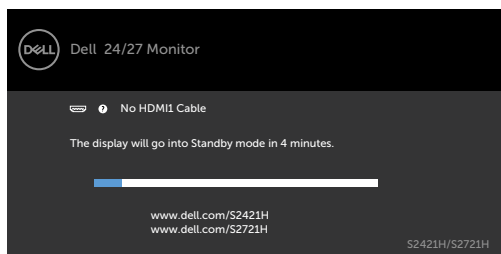
**⚠ PRZESTROGA:** Przed rozpoczęciem jakichkolwiek procedur z tej części, należy wykonać [Instrukcje bezpieczeństwa](#).

## Autotest

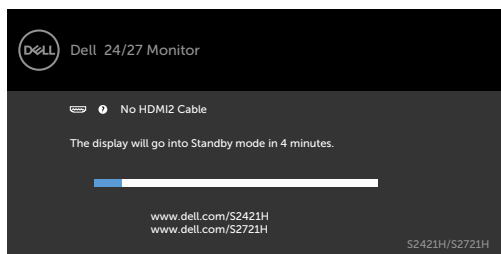
Posiadany monitor ma funkcję autotestu, umożliwiającą sprawdzenie prawidłowości działania monitora. Jeśli monitor i komputer są prawidłowo podłączone, ale ekran monitora pozostaje ciemny należy uruchomić autotest monitora, wykonując następujące czynności:

1. Wyłącz komputer i monitor.
2. Odłącz kabel wideo z tyłu komputera. W celu upewnienia się o prawidłowym działaniu autotestu, odłącz z tyłu komputera wszystkie kable wideo.
3. Włącz monitor.

Jeśli monitor nie wykrywa sygnału wideo i działa prawidłowo, powinno pojawić się pływające okno dialogowe (na czarnym tle). W trybie autotestu, dioda LED zasilania świeci niebieskim światłem. W zależności od wybranego wejścia, będzie także stale przewijane na ekranie jedno z pokazanych poniżej okien dialogowych.



lub



4. To okno pojawia się także przy normalnym działaniu systemu, po odłączeniu lub uszkodzeniu kabla wideo.
5. Wyłącz monitor i podłącz ponownie kabel wideo; następnie włącz komputer i monitor.

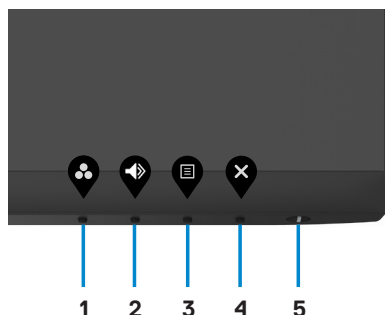





Jeśli po zastosowaniu poprzedniej procedury ekran monitora pozostaje pusty, sprawdź kartę graficzną i komputer, ponieważ monitor działa prawidłowo.

## Wbudowane testy diagnostyczne

Posiadany monitor ma wbudowane narzędzie diagnostyczne, pomocne w określeniu, czy nieprawidłowości działania ekranu są powiązane z monitorem, czy z komputerem i kartą graficzną.



### Aby uruchomić wbudowane testy diagnostyczne:

1. Upewnij się, że ekran jest czysty (na powierzchni ekranu nie ma kurzu).
2. Naciśnij i przytrzymaj przez 4 sekundy Przycisk 4, na ekranie pojawi się menu.
3. Wybierz opcję wbudowanych diagnostyk . Pojawi się szary ekran.
4. Uważnie sprawdź ekran pod kątem nieprawidłowości.
5. Ponownie naciśnij przycisk 1 na panelu przednim. Kolor ekranu zmieni się na czerwony.
6. Sprawdź wyświetlacz pod kątem wszelkich nieprawidłowości.
7. Powtórz czynności 5 i 6, aby sprawdzić wyświetlanie kolorów zielonego, niebieskiego, czarnego, białego oraz ekranów tekstowych.

Test jest zakończony po wyświetleniu ekranu tekstowego. W celu wyjścia, naciśnij ponownie Przycisk 1.

Jeśli podczas używania wbudowanego narzędzia diagnostyki, nie zostaną wykryte żadne nieprawidłowości ekranu, monitor działa prawidłowo. Sprawdź kartę graficzną i komputer.



## Typowe problemy

Następująca tabela zawiera ogólne informacje o mogących wystąpić typowych problemach związanych z monitorem i możliwe rozwiązania.

Typowe objawy	Co się stało	Możliwe rozwiązania
Brak wideo/nie świeci dioda LED zasilania	Brak obrazu	<ul style="list-style-type: none"><li>• Upewnij się, że kabel wideo połączenia monitora i komputera jest prawidłowo podłączony i zamocowany.</li><li>• Sprawdź, czy prawidłowo działa gniazdo zasilania, wykorzystując do tego celu inne urządzenie elektryczne.</li><li>• Upewnij się, że został do końca naciśnięty przycisk zasilania.</li><li>• Upewnij się, że wybrane zostało prawidłowe źródło wejścia w menu <a href="#">Źródło wejścia</a>.</li></ul>
Brak wideo/świeci dioda LED zasilania	Brak obrazu lub brak jasności	<ul style="list-style-type: none"><li>• Zwiększ wartości sterowania ustawieniami jasności i kontrastu poprzez OSD.</li><li>• Wykonaj funkcję autotestu monitora.</li><li>• Sprawdź, czy nie są wygięte lub złamane styki złącza kabla wideo.</li><li>• Uruchom wbudowane testy diagnostyczne.</li><li>• Upewnij się, że wybrane zostało prawidłowe źródło wejścia w menu <a href="#">Źródło wejścia</a>.</li></ul>
Brakujące piksele	Na ekranie LCD pojawiają się plamki	<ul style="list-style-type: none"><li>• Włącz i wyłącz zasilanie.</li><li>• Piksel trwale wyłączony to naturalny defekt, który występuje w technologii LCD.</li><li>• Dalsze informacje o polityce jakości i pikseli monitorów Dell, można sprawdzić na stronie pomocy technicznej Dell, pod adresem: <a href="http://www.dell.com/support/monitors">www.dell.com/support/monitors</a>.</li></ul>
Wadliwe piksele	Na ekranie LCD pojawiają się jasne plamki	<ul style="list-style-type: none"><li>• Włącz i wyłącz zasilanie.</li><li>• Piksel trwale wyłączony to naturalny defekt, który występuje w technologii LCD.</li><li>• Dalsze informacje o polityce jakości i pikseli monitorów Dell, można sprawdzić na stronie pomocy technicznej Dell, pod adresem: <a href="http://www.dell.com/support/monitors">www.dell.com/support/monitors</a>.</li></ul>
Problemy dotyczące jasności	Obraz za ciemny lub za jasny	<ul style="list-style-type: none"><li>• Zresetuj monitor do ustawień fabrycznych.</li><li>• Wyreguluj wartości sterowania ustawieniami jasności i kontrastu poprzez OSD.</li></ul>
Problemy związane z bezpieczeństwem	Widoczny dym lub iskrzenie	<ul style="list-style-type: none"><li>• Nie należy wykonywać żadnych czynności rozwiązywania problemów.</li><li>• Należy jak najszybciej skontaktować się z Dell.</li></ul>



Typowe objawy	Co się stało	Możliwe rozwiązania
Okresowe problemy	Pojawianie się i zanikanie nieprawidłowego działania monitora	<ul style="list-style-type: none"> <li>Upewnij się, że kabel wideo łączący monitor z komputerem jest prawidłowo podłączony i zamocowany.</li> <li>Zresetuj monitor do ustawień fabrycznych.</li> <li>Wykonaj autotest monitora i sprawdź, czy okresowe problemy pojawiają się także w trybie autotestu.</li> </ul>
Brak koloru	Brak koloru obrazu	<ul style="list-style-type: none"> <li>Wykonaj autotest monitora.</li> <li>Upewnij się, że kabel wideo łączący monitor z komputerem jest prawidłowo podłączony i zamocowany.</li> <li>Sprawdź, czy nie są wygięte lub złamane styki złącza kabla wideo.</li> </ul>
Nieprawidłowy kolor	Nieprawidłowy kolor obrazu	<ul style="list-style-type: none"> <li>Zmień ustawienia <b>Tryby ustawień wstępnych</b> w menu OSD <b>Kolor</b> w zależności od aplikacji.</li> <li>Wyreguluj wartość R/G/B w <b>Kolory niestandardowe</b> w pozycji <b>Kolor</b> menu OSD.</li> <li>Zmień <b>Format wprowadzania koloru</b> na PC RGB lub YPbPr w pozycji <b>Kolor</b> menu OSD.</li> <li>Uruchom wbudowane testy diagnostyczne.</li> </ul>
Długotrwałe utrzymywanie statycznego obrazu na monitorze	Na ekranie wyświetlane są słabe cienie od obrazów statycznych	<ul style="list-style-type: none"> <li>Użyj funkcji Zarządzanie zasilaniem w celu wyłączenia monitora, przez cały czas nieużywania (w celu uzyskania dalszych informacji, sprawdź część <a href="#">Tryby zarządzania zasilaniem</a>).</li> <li>Alternatywnie, użyj dynamicznie zmieniający się wygaszacz ekranu.</li> </ul>

## Problemy specyficzne dla produktu

Problem	Co się stało	Możliwe rozwiązania
Za mały obraz ekranowy	Obraz wyśrodkowany na ekranie, ale nie wypełnia całego obszaru wyświetlania	<ul style="list-style-type: none"> <li>Sprawdź ustawienie <b>Współczynnik proporcji</b> w pozycji <b>Wyświetlacz</b> menu OSD.</li> <li>Zresetuj monitor do ustawień fabrycznych.</li> </ul>



<b>Problem</b>	<b>Co się stało</b>	<b>Możliwe rozwiązania</b>
Monitora nie można wyregulować przyciskami na panelu przednim	Nie ekranie nie wyświetla się OSD	<ul style="list-style-type: none"> <li>Wyłącz monitor, odłącz kabel zasilający monitora, podłącz go ponownie, a następnie włącz monitor.</li> </ul>
Brak sygnału wejścia po naciśnięciu elementów sterowania użytkownika	Brak obrazu, białe światło LED	<ul style="list-style-type: none"> <li>Sprawdź źródło sygnału. Upewnij się, że komputer nie znajduje się w trybie oszczędzania energii, przesuwając mysz lub naciskając dowolny przycisk na klawiaturze.</li> <li>Sprawdź, czy kabel sygnałowy jest prawidłowo podłączony. W razie takiej potrzeby, ponownie podłącz kabel sygnałowy.</li> <li>Zresetuj komputer lub odtwarzacz wideo.</li> </ul>
Obraz nie wypełnia całego ekranu	Obraz nie wypełnia wysokości lub szerokości ekranu	<ul style="list-style-type: none"> <li>Ze względu na różne formaty wideo (współczynnik proporcji) DVD, monitor może wyświetlać obraz na pełnym ekranie.</li> <li>Uruchom wbudowane testy diagnostyczne.</li> </ul>




# Dodatek

## Uwagi FCC (tylko USA) i inne informacje dotyczące przepisów

Uwagi FCC i inne informacje dotyczące przepisów, można sprawdzić na stronie sieciowej zgodności z przepisami, pod adresem [www.dell.com/regulatory\\_compliance](http://www.dell.com/regulatory_compliance).

## Kontaktowanie się z firmą Dell

Dla klientów w Stanach Zjednoczonych, należy wybrać połączenie 800-WWW-DELL (800-999-3355)

 **UWAGA:** Przy braku aktywnego połączenia z Internetem, informacje kontaktowe można znaleźć na fakturze zakupu, opakowaniu, rachunku lub w katalogu produktów Dell.

Firma Dell udostępnia kilka opcji pomocy technicznej i usług online i telefonicznie. Dostępność zależy od kraju i produktu, a niektóre usługi mogą nie być dostępne w danym regionie.

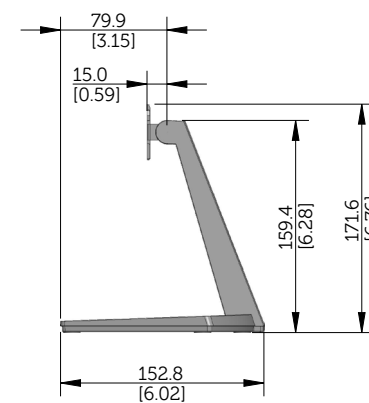
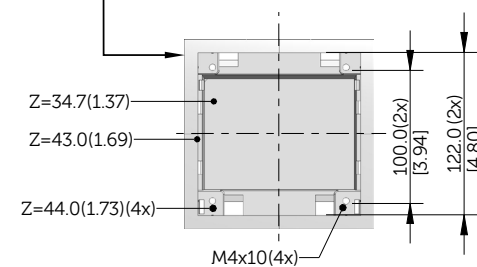
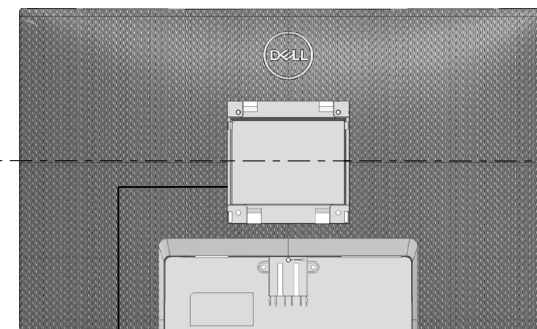
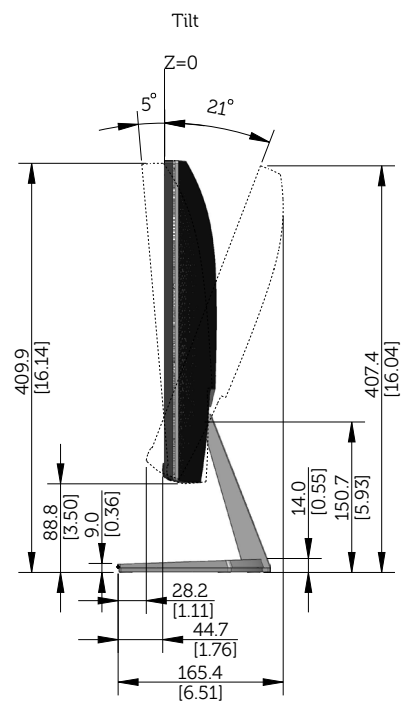
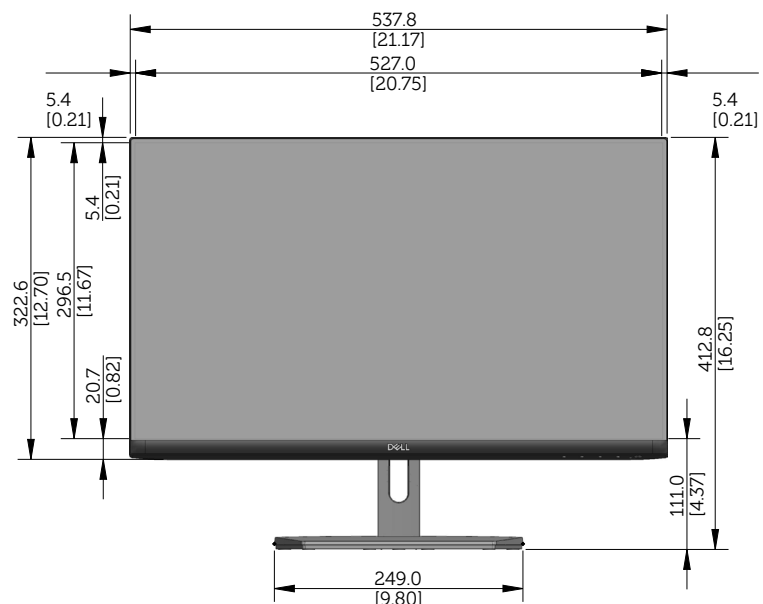
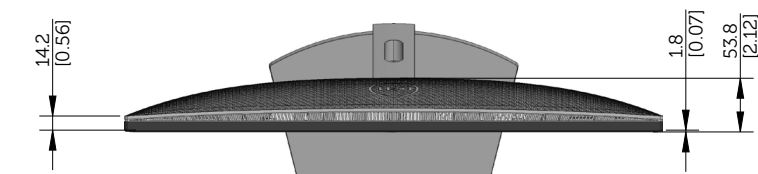
- Pomoc techniczna online - [www.dell.com/support/monitors](http://www.dell.com/support/monitors).
- Kontaktowanie się z firmą Dell- [www.dell.com/contactdell](http://www.dell.com/contactdell).



# Wymiary zewnętrzne

## S2421H/HN/NX Outline Dimension

Unit : mm(inch)  
 Dimension : Nominal  
 Drawing : Not to scale



# S2721H/HN/NX Outline Dimension

Unit : mm(inch)  
 Dimension : Nominal  
 Drawing : Not to scale

